

Actualización de la Comisión Global de Evidencia 2024

Generar impulso para fortalecer los sistemas locales de apoyo al uso de la evidencia, mejorar la arquitectura global de la evidencia y poner la evidencia en el centro de la cotidianidad



Copyright © 2024 McMaster University. Todos los derechos reservados. Este trabajo está licenciado bajo la licencia [Creative Commons Attribution-NonCommercial-ShareAlike 4.0 International License](#). Está permitido compartir adaptaciones de este trabajo siempre que se haga con la misma licencia o con una compatible a esta. Este trabajo puede ser copiado, distribuido y exhibido para propósitos no comerciales.

Este informe y la información contenida en él son solo para uso informativo y de interés público. Aunque la secretaría ha tratado de garantizar que la información esté actualizada y sea correcta al momento de la redacción, la información es distribuida tal como está, sin garantía expresa o implícita. La información contenida en este informe no pretende reemplazar asesorías financieras, legales o médicas.

McMaster University, la secretaría de la Comisión Global de Evidencia, y quien publica este informe no asumen ninguna responsabilidad por las pérdidas o los daños causados o presuntamente causados, directa o indirectamente, por el uso de la información contenida en este informe. McMaster University, la secretaría, y quien publica este informe renuncian a toda responsabilidad derivada del uso o la aplicación de la información contenida en este informe.

Quien publica este informe es McMaster Health Forum, 1280 Main St. West, MML-417, Hamilton, ON, Canada L8S 4L6. Como secretaría de la Comisión Global de Evidencia McMaster Health Forum acoge toda retroalimentación sobre la actualización 2024, así como expresiones de interés de contribuir o complementar los esfuerzos relacionados con las tres prioridades de implementación. Por favor envíe sus comentarios a evidencecommission@mcmaster.ca.

La manera adecuada de citar este informe es:

Comisión Global de Evidencia para Abordar Desafíos Sociales. Actualización de la Comisión Global de Evidencia 2024: Generar impulso para fortalecer sistemas locales de apoyo al uso de la evidencia, mejorar la arquitectura global de la evidencia, y poner la evidencia en el centro de la cotidianidad. Hamilton: McMaster Health Forum, 2024.

ISBN: 978-1-927565-67-4

Introducción

La Comisión Global de Evidencia inició en abril de 2021 como un esfuerzo para mejorar el uso de la evidencia de investigación, tanto en tiempos habituales como en futuras crisis globales. Han pasado dos años desde la publicación en enero de 2022 de su [reporte fundacional](#), que proporcionó el contexto, los conceptos, las herramientas y el vocabulario compartido para trabajar en esta área (en seis capítulos) y las recomendaciones de nuestros comisionados (en un séptimo capítulo). El reporte, cada capítulo y cada una de las 52 secciones son descargables de forma gratuita en siete idiomas, al igual que el resumen ejecutivo. Ha pasado un año desde la publicación en enero de 2023 de la [Actualización 2023](#), que proporcionó los marcos para direccionar las acciones en tres prioridades de implementación que cubren 20 de las 24 recomendaciones de la Comisión Global de Evidencia (consulte el [mapeo](#) de prioridades a recomendaciones en la Actualización 2023). La Actualización 2024, al igual que su predecesora, está disponible en muchos idiomas.

Creemos que se está generando impulso para una mejora significativa en cómo usamos la evidencia para abordar los retos sociales. Algunos de los aspectos más destacados son los pilotos de apoyo ultra rápido al uso de la evidencia y la identificación de ‘terreno fértil donde necesitamos sembrar más semillas’ en los 12 países participantes de las evaluaciones rápidas de sistemas de apoyo al uso de la evidencia; la creciente demanda de una suite en evolución de síntesis de evidencia viva facilitadas por inteligencia artificial; la identificación de ‘pioneros’ y líderes visibles entre los financiadores privados y públicos; y las organizaciones que se unen para aprender más sobre formas de poner la evidencia en el centro de la cotidianidad.

Continuamos enfocándonos en tres prioridades de implementación.



Formalizar y fortalecer sistemas locales de apoyo al uso de la evidencia



Mejorar e impulsar la arquitectura global de la evidencia



Poner la evidencia en el centro de la cotidianidad

Nuestro Consejo de Implementación ahora cuenta con 76 aliados organizacionales, provenientes de 18 países en todas partes del mundo y de numerosos organismos globales y regionales. Los aliados incluyen usuarios de evidencia como la nueva red internacional francófona que está construyendo capacidad para el asesoramiento científico (Réseau francophone international en conseil scientifique), intermediarios de la evidencia como Effective Basic Services Africa (eBASE) y el Instituto Veredas en Brasil, productores de evidencia como la Colaboración Campbell y la nueva Alliance for Living Evidence, y entidades híbridas como la Coalición para la Síntesis de los ODS.

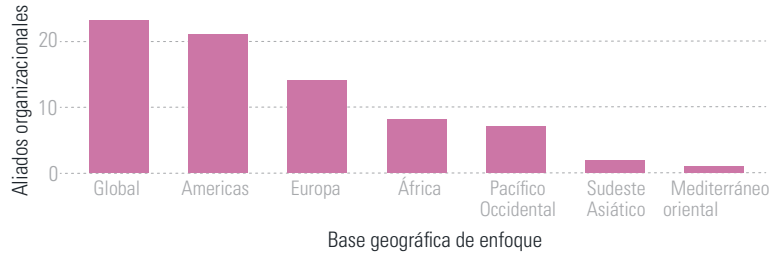
76

aliados organizacionales

Incluyendo:

- Africa Evidence Network
- Alliance for Living Evidence
- Colaboración Campbell
- Cochrane
- Effective-Basic Services (eBASE) Africa
- EPPI-Centre
- Coalición para la Síntesis de los ODS
- Guidelines International Network
- Instituto Veredas
- International Federation of Library Associations and Institutions
- Fundación Oswaldo Cruz (Fiocruz)
- Pan-African Collective for Evidence
- Réseau francophone international en conseil scientifique
- Sense About Science
- Agencia de Seguridad Sanitaria del Reino Unido
- UNICEF

Miembros del consejo de Implementación



18

países

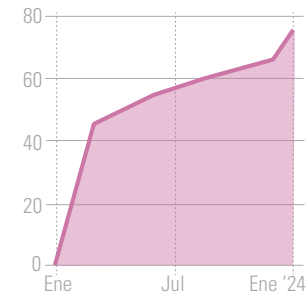
- Argentina
- Australia
- Brasil
- Canadá
- Chile
- China
- Colombia
- Francia
- Alemania
- India
- Irlanda
- Líbano
- Noruega
- Pakistán
- Sudáfrica
- Uganda
- Reino Unido
- Estados Unidos

Sin contar los países donde se encuentran los organismos regionales y globales.

- Aliados organizacionales (n = 76)
- Asociaciones de ciudadanos (n = 10)



Crecimiento de la afiliación durante 2023



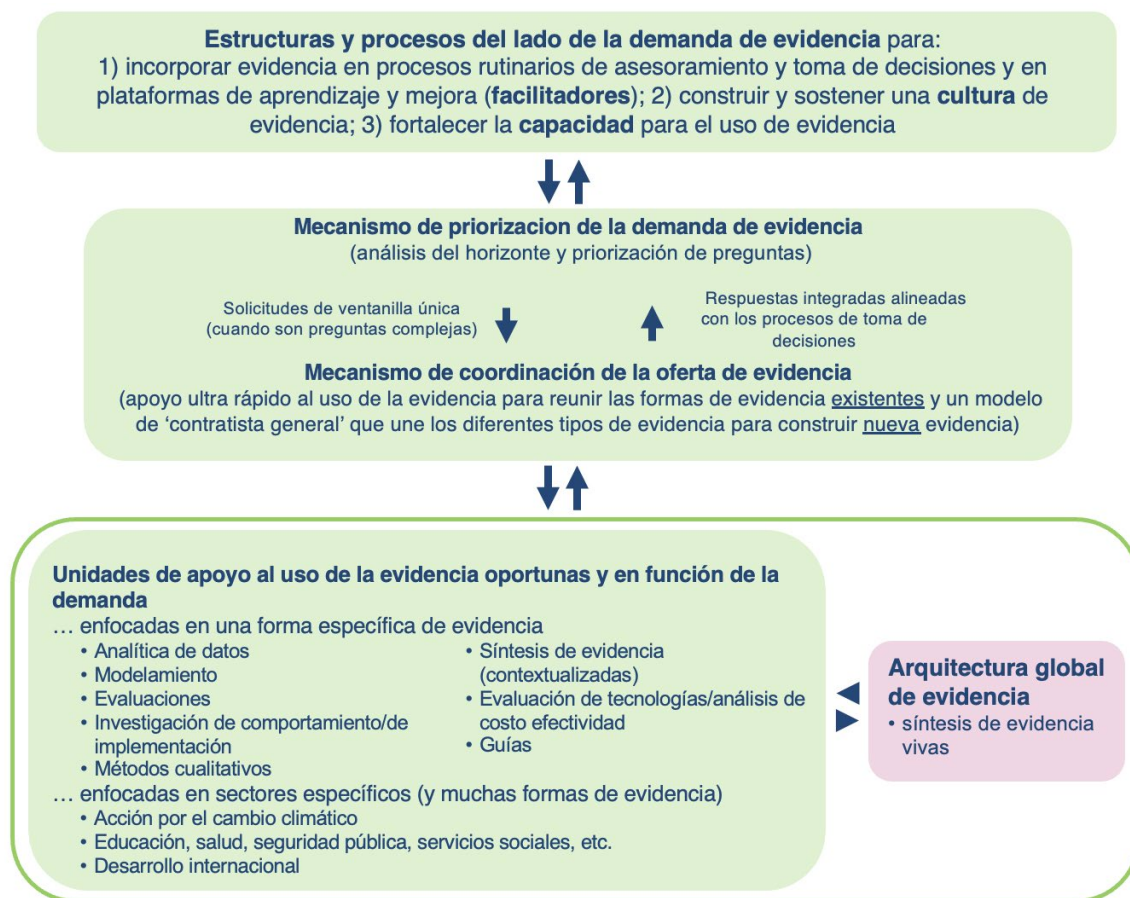
En cada una de las próximas tres secciones describimos las señales que muestran que se está generando impulso en la forma como usamos la evidencia, con una sección para cada prioridad de implementación. Durante el próximo año, esperamos que los aliados clave organizacionales asuman – y lideren - cada una de las tres prioridades de implementación. La Comisión Global de Evidencia siempre se concibió como un organismo de tiempo limitado que articula una visión, genera consenso en las hojas de ruta para alcanzar partes clave de la visión, y luego identifica y apoya a las organizaciones mejor posicionadas para liderar los próximos pasos.

En una penúltima sección describimos cinco eventos que tendrán lugar en 2024 donde anticipamos que ocurrirán avances importantes. Los motivamos a que planifiquen su participación en estos y otros eventos clave y a contribuir a los avances que claramente necesitamos.

En el [apéndice 1](#) damos reconocimiento a los numerosos grupos que han contribuido a generar el impulso que resaltamos en la Actualización 2024 y que serán clave para lograr avances importantes en el próximo año.

Formalizar y fortalecer sistemas locales de apoyo al uso de la evidencia

El sistema de apoyo al uso de la evidencia en una determinada jurisdicción (país, estado/provincia o ciudad), o para un sector dentro de una jurisdicción, debe poner de manera confiable todas las formas de evidencia necesarias para responder a una pregunta determinada en manos de quienes la necesitan, cuando la necesitan, con las advertencias necesarias sobre su vigencia (o actualidad), calidad y aplicabilidad local. Más formalmente, es un conjunto de estructuras y procesos centrados en contextualizar la evidencia existente - en cualquiera de sus **ocho formas** - para procesos de asesoramiento y toma de decisiones, así como para plataformas de aprendizaje y mejoramiento. Este sistema debe ser oportuno, en función de la demanda y sensible a las consideraciones de equidad; además de generar nueva evidencia para informar la toma de decisiones y los esfuerzos de mejoramiento futuros. Esto incluye el ambiente para el uso de la evidencia (facilitadores, cultura y capacidad), mecanismos de interfaz (priorización de la demanda de evidencia y coordinación del lado de la oferta de evidencia), y unidades de apoyo al uso de la evidencia que responden a la demanda, de forma oportuna, que cubren todas las ocho formas de evidencia y que aprovechan las síntesis de evidencia viva y otros bienes públicos globales producidos a través de la arquitectura global de la evidencia.



Observamos seis **señales que indican que se está generando impulso** en la primera prioridad de implementación de la Comisión Global de Evidencia.

1a

Hemos entrado en una era de 'poli crisis' que evoluciona rápidamente y de rápido desarrollo en inteligencia artificial (IA), y existe un reconocimiento cada vez mayor de que ahora más que nunca se necesitarán mecanismos sólidos de apoyo al uso de la evidencia. Una poli crisis puede incluir alteraciones climáticas, brotes de infecciones, migraciones masivas, consecuencias de guerras y una campaña de desinformación dirigida a las elecciones. Los mecanismos que abordan una poli crisis deben ser ágiles, 'localizados' y centrados en la equidad. Se puede pensar en la IA como computadoras que imitan la inteligencia humana para realizar tareas y que pueden mejorar a medida que recopilan información. Estas computadoras deben ser 'entrenadas' en conjuntos de datos que contengan la mejor evidencia disponible de una amplia gama de grupos y contextos.

1b

Los pilotos de **apoyo ultra rápido al uso de la evidencia y un modelo de ‘contratistas generales’** están aumentando en número, mostrando impactos inmediatos, demostrando rentabilidad y contribuyendo en el tiempo a generar demanda de muchos tipos de productos y procesos de evidencia. Los abordajes antiguos para informar a los tomadores de decisiones se movían muy lentamente y a menudo presentaban una única forma de evidencia, como la analítica de datos o la investigación del comportamiento/ de la implementación, como una panacea. Una unidad de apoyo ultra rápido al uso de la evidencia identifica, evalúa la calidad y mapea la evidencia nacional (o local) y global existente, en sus muchas formas, típicamente en días o a más tardar semanas. ACRES (el Center for Rapid Evidence Synthesis) fue pionero en este servicio hace 15 años en Uganda - con un enfoque principal en la evidencia global - y desde entonces han surgido unidades en muchos países y han continuado avanzando en la oportunidad, en centrarse en el usuario y en la rigurosidad de los métodos. Los posibles ingredientes en productos de evidencia oportunos, en función de la demanda y sensible a las consideraciones de equidad, se presentan en la siguiente figura. Dos herramientas - **un conjunto de ‘ayudas’ y una herramienta más específica ‘The Matching Q-M tool’** - pueden ayudar a reunir los ingredientes adecuados para una pregunta determinada. El ‘contratista general’ reúne los diferentes tipos de evidencia como analítica de datos, modelado, evaluación, investigación del comportamiento/ de la implementación e información cualitativa para construir nueva evidencia, y pone esta evidencia local junto a la evidencia global (idealmente extraída de síntesis de evidencia viva) en semanas y meses. Muchos equipos han aprendido que pueden adicionar incrementalmente las habilidades necesarias a aquellas en las que algunos, como los evaluadores y los científicos del comportamiento/ de la implementación (y personas como bibliotecarios), ya sobresalen. También han aprendido que necesitan pilotear, aprender y mejorar para llegar al punto en el que tiene sentido comenzar a hablar de ‘institucionalizar’ estos mecanismos de apoyo al uso evidencia como la nueva normalidad.



1c

Los mecanismos de apoyo al uso de la evidencia se están **alineando cada vez más tanto hacia ‘arriba’, hacia los procesos de asesoramiento y toma de decisiones, como hacia ‘afuera’, hacia plataformas de aprendizaje y mejora**. Se necesita apoyar el uso de la evidencia para informar tanto las decisiones ‘de gran impacto’ de los responsables políticos gubernamentales y líderes del sistema, como las mil y un decisiones más pequeñas tomadas por líderes organizacionales, profesionales y ciudadanos que determinan si los cambios para mejorar realmente ocurren ‘sobre el terreno’. Las agencias centrales (como las oficinas de gabinete y las tesorerías), los departamentos competentes (como los de seguridad pública y servicios sociales) y las legislaturas, necesitan acceso a un apoyo al uso de la evidencia oportuno, en función de la demanda. Esto es particularmente cierto tanto para las funciones de rendición de cuentas, como para las oficinas de evaluación independiente en cada una de estas partes del gobierno. Argentina es el hogar del ejemplo más reciente de una legislatura, en este caso la de la ciudad autónoma de Buenos Aires, que invierte en un mecanismo específico de apoyo al uso de la evidencia. Las plataformas de aprendizaje y mejora también necesitan apoyo al uso de la evidencia. Surgen muchas preguntas al desarrollar las recomendaciones (o directrices) que serán el foco de los ciclos de aprendizaje y mejora. También surgen muchas preguntas cuando se utilizan ciclos de

retroalimentación con datos y otros enfoques para respaldar, por ejemplo, el apoyo a la implementación del Kit de herramientas de Enseñanza y Aprendizaje entre docentes, directores de escuela, padres y otros en Inglaterra, o la implementación de una transformación del sistema de salud a nivel estatal en India.

1d

Están surgiendo **colaboraciones de apoyo al uso de la evidencia entre países** en sectores clave como la educación, el desarrollo internacional y la seguridad pública. En el sector de la educación, organizaciones de ocho países - Australia, Camerún, Chile, Inglaterra, Jordania, Nueva Zelanda, Países Bajos y España - y una región subnacional (Flandes, Bélgica) han creado la Evidence for Education Network para apoyarse mutuamente en mejorar la equidad educativa en sus respectivos sistemas escolares. En el sector del desarrollo internacional, seis organizaciones - dos bancos de desarrollo (alemán e interamericano), dos agencias de desarrollo (la noruega Norad y la estadounidense Corporación Reto del Milenio), un departamento gubernamental que apoya el desarrollo internacional (el Foreign, Commonwealth and Development Office, o FCDO, del Reino Unido) y un productor y sintetizador de evidencia de desarrollo (3ie) - han firmado el 'compromiso global de evidencia', una declaración conjunta sobre el fortalecimiento de la cultura del uso de la evidencia. En sectores relacionados con la seguridad nacional, la defensa y los veteranos, organizaciones en Australia, Canadá, Nueva Zelanda, Estados Unidos y el Reino Unido (y a veces otros países) han comenzado a desarrollar y alinear sus respectivos mecanismos de apoyo al uso de la evidencia. Se necesita hacer mucho más para identificar, apoyar y establecer conexiones entre 'líderes visibles' y 'agentes de cambio' de la evidencia, incluidos aquellos que trabajan a nivel local, nacional, regional y global.

1e

Las colaboraciones entre formas de evidencia también se están acelerando o surgiendo junto con las colaboraciones que han existido durante algún tiempo, como las asociaciones de larga data entre grupos de síntesis de evidencia, evaluación de tecnologías y grupos de guías en el sector de la salud. Un ejemplo de una colaboración acelerada entre la evaluación y la síntesis de evidencia, es la que ha sido 'integrada' desde el principio en los What Works Centres en el Reino Unido y en 3ie en el sector de desarrollo internacional, y que ahora está siendo enfatizada por las oficinas de evaluación independientes en el sistema de la ONU (a las que volveremos en la siguiente sección). Se necesitan muchos más tipos de colaboraciones, tanto las que involucran otras formas de evidencia (p.ej. analítica de datos y ciencias del comportamiento) como las que involucran otros roles (p.ej. asesores científicos).

1f

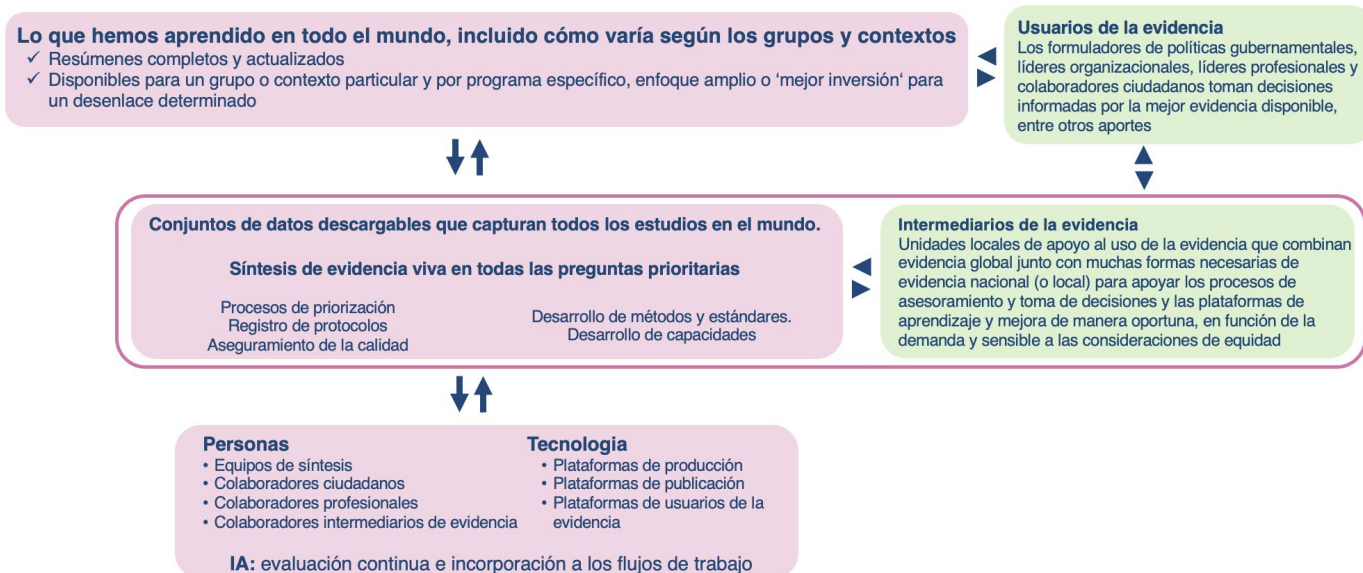
Las evaluaciones rápidas de sistemas de apoyo al uso de la evidencia (RESSAs, por sus siglas en inglés) nos están señalando el **terreno fértil donde necesitamos 'plantar más semillas'**. Muchas de las RESSAs respaldadas por la Comisión Global de Evidencia han observado hallazgos similares, incluida la importancia de las agencias centrales para dar coherencia a una agenda de evidencia, ejemplos aislados de excelencia y de unidades bien posicionadas que podrían convertirse fácilmente en excelentes, las oportunidades pasadas por alto dentro de las ramas legislativas y en las funciones retadoras del poder ejecutivo, y las oportunidades pasadas por alto para complementar los datos gubernamentales internos con evidencia fuera del gobierno y de otros países. Algunos miembros del grupo de líderes nacionales de RESSA - Canadá, China e Irlanda - están probando un [conjunto de criterios más detallado](#) para evaluar los facilitadores, la cultura y la capacidad del lado de la demanda, los mecanismos de interfaz y los mecanismos de apoyo al uso de la evidencia oportunos y en función de la demanda (es decir, las tres 'capas' en la primera visualización en esta sección), así como cómo se utiliza la síntesis de evidencia en la producción de otras formas de evidencia. Estos criterios pueden ser utilizados para probar una versión ampliada de la herramienta de diagnóstico de la Iniciativa Global de Evaluación para el análisis de sistemas de monitoreo y evaluación (o MESA).

Un resumen de las señales de que se está generando impulso en la prioridad de implementación 1: Formalizar y fortalecer los sistemas locales de apoyo al uso de la evidencia.

- 1a** Era de '**poli crisis**' que evolucionan rápidamente y de rápido desarrollo en IA, que significa que el apoyo al uso de la evidencia se necesita ahora más que nunca
- 1b** **Pilotos** de apoyo ultra rápido al uso de la evidencia y un modelo de 'contratista general' están demostrando rentabilidad y contribuyendo a generar demanda
- 1c** Mecanismos de apoyo al uso de la evidencia cada vez más **alineados** tanto hacia 'arriba', hacia los procesos de asesoramiento y toma de decisiones, como hacia 'afuera', hacia plataformas de aprendizaje y mejora
- 1d** Están surgiendo colaboraciones **entre países** de apoyo al uso de la evidencia en sectores clave como educación, desarrollo y salud
- 1e** Colaboraciones **entre formas de evidencia** también están surgiendo, como aquellas en evaluación y síntesis de evidencia
- 1f** Las evaluaciones rápidas de sistemas de apoyo al uso de la evidencia nos están señalando el **terreno fértil** donde necesitamos 'plantar más semillas'

Mejorar e impulsar la arquitectura global de la evidencia

La arquitectura global de la evidencia debe garantizar de manera confiable que lo que hemos aprendido de todo el mundo, incluyendo cómo varía según los grupos y contextos, esté disponible libremente para todos aquellos que lo necesitan, tanto aquellos que pueden utilizar los conocimientos directamente (p.ej. los responsables de las políticas gubernamentales y los líderes profesionales) como aquellos cuyo trabajo es poner esta evidencia global junto con las muchas formas de evidencia nacional (o local) necesarias (es decir, unidades de apoyo al uso de la evidencia). Más formalmente, es un conjunto de bienes públicos globales que deben producirse una vez y utilizarse muchas veces en todo el mundo. Nuestro enfoque principal está en las síntesis de evidencia viva, que son resúmenes de la mejor evidencia disponible que abordan una pregunta determinada y que se actualizan a medida que el contexto, el problema y la evidencia evolucionan. Su producción se facilita a través de varios procesos de flujo de trabajo (p.ej. aseguramiento de la calidad) y procesos de desarrollo a largo plazo (p.ej. desarrollo de capacidades), realizados por diversos equipos de personas, y cada vez más respaldados por tecnología e inteligencia artificial. Las síntesis de evidencia viva son un cambio de juego para la unidad local de apoyo al uso de la evidencia que describimos en la sección anterior: unidades encargadas de garantizar de manera confiable que cualquier forma de evidencia necesaria para responder a una determinada pregunta llegue a manos de quienes la necesitan, cuando la necesitan, con cualquier advertencia necesaria sobre su actualidad (o vigencia), calidad y aplicabilidad local.



Observamos seis **señales que indican que se está generando impulso** en la segunda prioridad de implementación de la Comisión Global de Evidencia.

2a

Tenemos dos fuentes convergentes de **demanda intersectorial para una suite en evolución de síntesis de evidencia viva** (LES, por sus siglas en inglés): 1) la Coalición para la Síntesis de los ODS que se centra en apoyar el logro de los Objetivos de Desarrollo Sostenible (ODS); y 2) una comisión de cuatro países que se enfoca en abordar prioridades políticas locales compartidas. La visión de la Coalición para la Síntesis de los ODS es que, dentro de un año, habrá identificado acciones aceleradoras para cada uno de los cinco 'pilares' de los ODS (personas, planeta, prosperidad, paz y participación colectiva), que dentro de tres años estará apoyando una suite de (digamos) 100 LESs que aborden todas las 'grandes preguntas' clave para el logro de los ODS, y que dentro de seis años habrá contribuido a establecer las condiciones para alcanzar objetivos globales impulsados por la evidencia (p.ej. ODS 2.0), con la evaluación y la síntesis de evidencia mucho más al frente y en el centro de esos esfuerzos (junto con otras formas de evidencia como el análisis de datos y la investigación del comportamiento/de la implementación). La visión para la comisión es que cuatro países estén apoyando colectivamente una suite de (nuevamente, digamos) 100 LESs que aborden todas las 'grandes preguntas' clave para las prioridades políticas locales, y que el grupo de países se vuelva más grande y diverso con el tiempo. Las iniciativas de los ODS y de los cuatro países comparten la necesidad de

desarrollo de aptitudes y cierta superposición de temas (p.ej. acción climática, empleo juvenil y desinformación). Complementando esta demanda intersectorial, también observamos una creciente demanda de LESs, en sectores específicos, a veces canalizada a través de intermediarios de evidencia como la Education Endowment Foundation con su Kit de herramientas de Enseñanza y Aprendizaje y como la Organización Mundial de la Salud con sus guías vivas de salud.

2b

Tenemos dos proveedores emergentes a gran escala e **intersectoriales de LESs**: 1) la Colaboración Campbell, que está construyendo su legado en el apoyo a la comunidad científica con el desarrollo de métodos y estándares, desarrollo de capacidades y aseguramiento de la calidad y buscando un nuevo enfoque en la entrega de síntesis de evidencia más rápida, más económica y más útil; y 2) la Alliance for Living Evidence (o Alive) como un 'facilitador en un mercado' que reúne a aquellos con necesidades de evidencia compartidas (y reduce sus costos de adquisición de evidencia) y a aquellos que pueden entregar eficientemente un producto de alta calidad en el momento adecuado. Estas iniciativas comparten el compromiso de dar más 'poder' a los usuarios (para prioridades, estándares y renovaciones), distribuir equitativamente la capacidad de síntesis en todo el mundo y satisfacer las necesidades de las unidades locales de apoyo al uso de la evidencia alineadas con procesos de asesoramiento y de toma de decisiones, así como con las plataformas de aprendizaje y mejora. Complementando esta oferta intersectorial, también observamos una creciente oferta de LESs por sector específico, por ejemplo, con Cochrane desarrollando una estrategia científica y utilizando los ODS relacionados con la salud como uno de los principales criterios de priorización. Una paradoja en medio de estos nuevos y emocionantes desarrollos es que algunos actores esenciales para el futuro panorama de las LES, como Evidence Aid y PROSPERO, están 'agotando sus recursos' (es decir, les resulta difícil asegurar un financiamiento sostenido).

2c

Estamos muy bien posicionados para una mejora dramática en la forma en que aprovechamos la **tecnología** para hacer que la evidencia global - lo que hemos aprendido de todo el mundo y cómo varía según los grupos y contextos - sea mucho más convincente para los usuarios **del lado de la 'demanda de evidencia'**. Por ejemplo, ahora está al alcance de los tomadores de decisiones y los intermediarios de evidencia tener acceso a datos completos y actualizados - tanto hallazgos como evaluaciones de calidad - de cada estudio relacionado con la educación (primero con evaluaciones y luego con otras formas de evidencia) que actualmente está disponible a nivel global, y tener acceso a estos datos para cada nuevo estudio a medida que se publica. También está a su alcance acceder a los datos de la forma que deseen para un grupo específico (p.ej. estudiantes desfavorecidos) o contexto (p.ej. escuelas primarias en África). Un tomador de decisiones puede querer saber sobre: 1) un programa específico del que ha oído hablar, como *'World of Words'* (como el que proporciona el Centro de Intercambio de Información del Instituto de Ciencias de la Educación de Estados Unidos.); 2) un abordaje amplio que un grupo de maestros ha sugerido cambiar, como retroalimentación, tutoría entre pares y tareas (como lo proporciona el Kit de herramientas de Enseñanza y Aprendizaje con su enfoque en la 'teoría de rango medio'); o 3) 'mejores inversiones' para lograr un determinado tipo de logro educativo (u otro desenlace) por el cual serán responsables según su carta de mandato ministerial.

2d

También estamos muy bien posicionados para una mejora dramática en la forma cómo aprovechamos la tecnología para mejorar la eficiencia y la equidad, y para reducir el desperdicio de investigación del lado de la 'oferta de evidencia'. La IA puede aumentar simultáneamente el alcance de una búsqueda (utilizando OpenAlex en lugar de bases de datos bibliográficas tradicionales) y reducir la carga de evaluación tanto al inicio como cada vez que se requieran actualizaciones (ordenando documentos por probabilidad de inclusión). Ahora se están desarrollando marcos de evaluación para otros pasos en el proceso de síntesis de evidencia, de modo que se puedan mejorar flujos de trabajo adicionales a medida que la precisión supere un umbral y cuando el riesgo de discriminación (u otros sesgos) pueda mostrarse como muy bajo. Las plataformas tecnológicas (y los proveedores de internet satelitales) pueden permitir que el trabajo se realice en cualquier parte del mundo. Estas plataformas también pueden permitir a los financiadores confirmar dónde hay brechas tanto en la investigación primaria como en las síntesis de evidencia disponibles, y destinar sus recursos para cubrir estas brechas (en lugar de agregar más al gran y creciente volumen de desperdicio de investigación).

2e

Hemos identificado potenciales '**pioneros**' y **líderes visibles** entre los financiadores privados y públicos. Los pioneros pueden marcar el camino hacia un futuro en el que los financiadores acuerden: 1) dónde necesitamos una suite en evolución de síntesis de evidencia viva (después de que obtengamos impulso con los ODS y la primera ronda de prioridades políticas locales compartidas); 2) qué temas cubrirán individualmente; 3) qué partes de la infraestructura cubrirán (p.ej. plataformas tecnológicas y mejoras en

IA); y 4) qué estándares comunes requerirán. Los líderes visibles pueden presionar para que se incluyan temas en la agenda de las reuniones de financiadores y promover reuniones dedicadas a asuntos de alta prioridad, como consolidar aún más el pensamiento sobre algunos de los temas mencionados anteriormente o sobre asuntos complementarios como guías vivas.

2f

Estamos empezando a ver **'maneras de entrar' en iniciativas centradas en otros aspectos del uso de la evidencia** para abordar los desafíos sociales. Estamos esperanzados en que el *'Réseau francophone international en conseil scientifique'* (RFICS), centrado en la evidencia, pueda abrir puertas a discusiones más rigurosas sobre el uso de la evidencia entre los servicios legislativos de apoyo al uso de la evidencia y entre otras iniciativas centradas en fortalecer los procesos nacionales de asesoramiento y toma de decisiones, como la Red Internacional para Asesoramiento Científico Gubernamental (INGSA), la Red Parlamentaria Global de la OCDE, Parlamentarios para la Acción Global, y la *Global Legislators Organisation* (GLOBE). Esperamos que las oficinas de evaluación independientes en las 45 agencias de la ONU - antes centradas en la evaluación y ahora cada vez más atentas a la síntesis de evidencia - a través de la Coalición para la Síntesis de los ODS, puedan abrir puertas a discusiones sobre evidencia en otras partes del Quinteto de Cambios de la ONU (analítica de datos e investigación del comportamiento / de la implementación), a otros centros gravitacionales para diferentes formas de evidencia (p.ej. centros de estadística) y a procesos de asesoramiento y toma de decisiones (p.ej. marcos de cooperación entre países en desarrollo) y a plataformas de aprendizaje y mejora en todo el sistema de la ONU. La Iniciativa Global de Evaluación y sus Centros para el Aprendizaje sobre Evaluación y Resultados (CLEARs) pueden hacer lo mismo al nivel de país.

Un resumen de las señales de que se está generando impulso en la prioridad de implementación 2: Mejorar y aprovechar la arquitectura global de la evidencia.

2a

Fuentes convergentes de **demanda intersectorial** para una suite en evolución de síntesis de evidencia viva o LES, en la Coalición para la Síntesis de los ODS y una comisión de cuatro países

2b

Están emergiendo a gran escala, **proveedores intersectoriales** de LES en la Colaboración Campbell y Alive

2c

Buena posición para aprovechar la **tecnología** para hacer que la evidencia global sea mucho más convincente del **'lado de la demanda'** (integral y actualizada; accesible por grupo o contexto y por intervención, enfoque o 'mejor inversión')

2d

Buena posición para aprovechar la **tecnología** para mejorar la eficiencia y la equidad, y para reducir el desperdicio de investigación **del lado de la 'oferta de evidencia'**.

2e

Se han identificado potenciales **'pioneros' y líderes visibles** entre los financiadores privados y públicos

2f

Empezamos a ver **'maneras de entrar' en iniciativas centradas en otros aspectos del uso de la evidencia** para abordar los desafíos sociales (p.ej. *'Réseau francophone international en conseil scientifique'* (RFICS); oficinas de evaluación independientes de la ONU a través de la Coalición para la Síntesis de los ODS)

Poner la evidencia en el centro de la cotidianidad

Cada día, los ciudadanos toman muchas decisiones donde podría ser útil la evidencia. Poner la evidencia en el centro de la cotidianidad puede incluir:

- ▶ chequeo de hechos, entrenamiento en pensamiento crítico, periodismo de investigación y otros enfoques para ayudar a los ciudadanos a juzgar lo que otros están afirmando
- ▶ portales de evidencia, ayudas para la toma de decisiones y otros enfoques para poner la evidencia a disposición de los ciudadanos cuando están tomando decisiones
- ▶ investigación en colaboración con ciudadanos, priorización de investigación promovida por ciudadanos y otros enfoques para involucrar a los ciudadanos en hacer preguntas y responderlas, ya sea con nuevas investigaciones o con evidencia existente
- ▶ estrategias efectivas para 'animarse a actuar', algoritmos de redes sociales y otros enfoques para hacer que las elecciones basadas en evidencia sean la opción predeterminada o la opción fácil
- ▶ 'poner a los ciudadanos al volante' o al menos darles un papel más importante en las transformaciones del sistema como en educación o salud



Observamos **cuatro señales que indican que se está generando impulso** en la tercera prioridad de implementación de la Comisión Global de Evidencia.

3a Los aliados se están uniendo para **aprender unos de otros**. Cochrane (el mayor productor mundial de síntesis de evidencia y hogar de la Red de Consumidores de Cochrane), la Red de Políticas Informadas por la Evidencia (EVIPNet) y la Comisión Global de Evidencia lanzaron una serie global de seminarios web que reúne a líderes ciudadanos y líderes de organizaciones no gubernamentales (ONG) para aprender más sobre las formas de poner la evidencia en el centro de la cotidianidad. La serie de seminarios web continuará mostrando estructuras y procesos efectivos - como paneles de ciudadanos y laboratorios de co-diseño - que apoyan a los ciudadanos a tener voz en las mesas de toma de decisiones para que puedan exigir mejor a los líderes responsabilidad por lograr transformaciones en el sistema. En el futuro, la serie llamará la atención sobre dos temas transversales: desarrollar relaciones de confianza entre ciudadanos, productores de evidencia e intermediarios de evidencia; y abordar la equidad, la diversidad y la inclusión. También co-creará espacios entre los usuarios, intermediarios y productores de evidencia para discutir sobre los derechos y formas de conocimiento indígenas (basándose en la [sección de nuestro informe de 2022](#) que fue preparada por un joven líder indígena de la Amazonía brasileña) y dónde puede haber sinergia con los esfuerzos para poner la evidencia en el centro de la cotidianidad.

3b Vemos un mayor reconocimiento de que los ciudadanos están inundados de información y desinformación - y que esto sucede junto con esfuerzos sofisticados para engañar intencionalmente al público - y un mayor compromiso para encontrar formas

efectivas de **contrarrestar la desinformación**. Unos sistemas sólidos de apoyo al uso de la evidencia en cada país y una arquitectura global de la evidencia mejorada pueden respaldar tales esfuerzos. También necesitamos síntesis de evidencia viva sobre cómo abordar la información, varias de las cuales estarán disponibles en línea pronto, y necesitamos que los gobiernos y las organizaciones orientadas al interés público actúen sobre la base de los conocimientos obtenidos de estas síntesis.

3c

También observamos una **mayor apreciación por los fuertes vientos en contra** que enfrentamos al poner la evidencia en el centro de la cotidianidad **y por la necesidad de unir fuerzas** para avanzar contra estos vientos. Estos vientos en contra incluyen:

- ▶ aún no existen foros y redes para esta amplia área de enfoque, que también tiene un gran nivel de especificidad contextual (aunque existen comunidades de nicho, como las redes de chequeo de hechos, no están tejidas de manera efectiva en una comunidad más amplia centrada en esta prioridad de implementación)
- ▶ existen muchas prácticas e innovaciones a pequeña escala/nicho, a menudo lideradas por 'personas de evidencia' y que requieren que los ciudadanos conozcan y acudan a sitios de evidencia (similaramente, hay esfuerzos liderados por 'personas de información' que se beneficiarían de una mayor inyección de la mejor evidencia, particularmente, la producción de evidencia respaldada por ciudadanos)
- ▶ un enfoque bien intencionado en los desafíos de equidad, diversidad e inclusión, pero parálisis sobre cómo abordarlo y estos desafíos amenazan con sofocar el progreso real
- ▶ la creciente 'competencia' de inteligencia artificial generativa
- ▶ cómo se señaló, mucho ruido con la 'infodemia' y mucha desinformación.

3d

Observamos un mayor reconocimiento de que ninguna organización por sí sola puede liderar este trabajo y que necesitamos utilizar una **orientación de impacto colectivo** para lograr impactos equitativos 'sobre el terreno'. Por nuestra parte, el liderazgo es necesariamente desde atrás, dando autonomía a las organizaciones que sirven a los ciudadanos y a los líderes ciudadanos que hacen el trabajo, al tiempo que brindan orientación y apoyo efectivos a lo largo del proceso. Seguimos convencidos de que la producción y el apoyo al uso de la evidencia en la cual se involucran ciudadanos es un ingrediente crítico para poner la evidencia en el centro de la cotidianidad, y seguiremos promoviendo esto en todo lo que hacemos. El [Grupo de Liderazgo Ciudadano](#) de la Comisión Global de Evidencia sigue comprometido con:

- ▶ identificar prácticas e innovaciones prometedoras, especialmente entre
 - ▶ ONGs gobernadas por ciudadanos y que sirven a ciudadanos
 - ▶ movimientos sociales, coaliciones ciudadanas y asociaciones ciudadanas que buscan impulsar el cambio
 - ▶ gobiernos locales que buscan involucrar a ciudadanos y comunidades en iniciativas locales de cambio
- ▶ documentar la evidencia de apoyo, las iniciativas ejemplares y las oportunidades de mejora
- ▶ crear conciencia sobre las prácticas/innovaciones y las consideraciones para la mejora, implementación y fortalecimiento
- ▶ destacar consideraciones clave para la implementación y fortalecimiento de prácticas e innovaciones prometedoras.

Un resumen de las señales de que se está generando impulso en la tercera prioridad de implementación: Poner la evidencia en el centro de la cotidianidad.

3a

Los aliados se están uniendo para **aprender unos de otros** (p.ej. la serie de seminarios web de Cochrane-GCESC-WHO EVIPNet; se están generando espacios co-creados para discusiones sobre los derechos y formas de conocimiento indígenas)

3b

Mayor reconocimiento de que los ciudadanos están inundados de información y desinformación, y un mayor compromiso para encontrar formas efectivas de **contrarrestar la desinformación**

3c

Mayor apreciación por los **fuertes vientos en contra** y por la **necesidad de unir fuerzas** para avanzar contra estos vientos

3d

Mayor reconocimiento de la necesidad de utilizar una **orientación de impacto colectivo**

Contribuir a los avances importantes

El año pasado (2023) nos demostró el potencial transformador de unirnos con el objetivo de lograr una mejora dramática en la forma cómo usamos la evidencia para abordar los desafíos sociales. Después de sentar algunas bases del trabajo en las reuniones de septiembre organizadas junto al Coloquio de Cochrane, se evidenció en octubre una serie de reuniones innovadoras en el Banbury Center, la *What Works Global Summit* y el Programa de las Naciones Unidas para el Desarrollo que ayudaron a establecer a la Coalición para la Síntesis de los ODS en el nuevo camino descrito anteriormente en esta actualización.

Prevedemos que se produzcan avances importantes adicionales en los eventos planeados para 2024. Dos eventos ofrecerán la oportunidad de interactuar con el lado de la demanda de evidencia (con altos funcionarios gubernamentales) y con intermediarios clave de evidencia (específicamente asesores científicos):

- ▶ Cumbre del Futuro, Nueva York (23-24 de septiembre de 2024), donde los alentamos a apoyar los esfuerzos de la Coalición para la Síntesis de los ODS para hacer que la evaluación y la síntesis de evidencia sean mucho más centrales a la hora de guiar las acciones de aceleración de los ODS
- ▶ Red Internacional de Asesoramiento Científico a Gobiernos, Kigali (1-2 de mayo de 2024), donde los alentamos a hacer un llamado para que los mecanismos de asesoramiento científico presten mayor atención al uso sistemático y transparente de la evidencia, tal como lo pedimos en el reporte de la Comisión Global de Evidencia.

Tres eventos ofrecerán la oportunidad de construir puentes del lado de la oferta de evidencia:

- ▶ *What Works Climate Solutions Summit*, Berlín (9-12 de junio de 2024), donde los alentamos a impulsar a la comunidad climática a adoptar la síntesis de evidencia viva como un complemento poderoso a el modelado como forma de evidencia en la que han destacado durante mucho tiempo
- ▶ *Global Evidence Summit*, Praga (10-13 de septiembre de 2024), donde los alentamos a ampliar la conversación más allá de la síntesis de evidencia y las guías hacia las muchas formas de evidencia nacional (o local) que deben ponerse junto a la evidencia global a través de mecanismos locales de apoyo al uso de la evidencia alineados con procesos de asesoramiento y toma de decisiones y plataformas de aprendizaje y mejora
- ▶ Conferencia sobre Capacidades Nacionales de Evaluación, localización por confirmar (28 de octubre - 1 de noviembre de 2024), donde los alentamos a ayudar a los evaluadores nacionales a incorporar la síntesis de evidencia a su arsenal, a verse como parte de un sistema de apoyo al uso de la evidencia más amplio (no solo como un sub-sistema de evaluación), y a alinearse más estrechamente con los procesos de asesoramiento y toma de decisiones y con las plataformas de aprendizaje y mejora.

También somos conscientes de que están en marcha conversaciones exploratorias para una reunión importante sobre síntesis de evidencia viva (incluida su producción, comunicación y uso) y otra sobre financiamiento para una suite en evolución de síntesis de evidencia viva. Si aún no se ha logrado un avance importante en la financiación a finales del año, la segunda International Transforming Evidence Network Conference, Ciudad del Cabo (19-21 de noviembre de 2024), puede proporcionar una oportunidad adicional.

Los alentamos a:

- ▶ participar en estos eventos y contribuir a estos avances importantes
- ▶ llevar los mensajes de la Comisión Global de Evidencia a eventos que puedan centrarse en sectores específicos (como educación, salud y desarrollo internacional) o formas específicas de evidencia (como el Foro Mundial de Datos de la ONU)
- ▶ hacernos saber sobre eventos donde puedan prever oportunidades de avance, particularmente para la prioridad de implementación 1 (especialmente eventos centrados en plataformas de aprendizaje y mejora) y la prioridad 3 (especialmente eventos que se centren en líderes ciudadanos y líderes de ONG al servicio de ciudadanos y cómo pueden ser mejor apoyados con la mejor evidencia disponible).

Los avances importantes ocurren cuando suficientes personas, adecuadamente posicionadas, eligen poner parte de su capital político y social en juego. Por favor, considere ser una de esas personas.

Un resumen del cronograma de eventos importantes de 2024



Conclusión

La secretaría y el Consejo de Implementación de la Comisión Global de Evidencia están entusiasmados por trabajar con grupos interesados en contribuir a nuestras tres prioridades de implementación.

- ▶ Formalizar y fortalecer sistemas locales de apoyo al uso de la evidencia → dirigir o participar en una evaluación rápida del sistema de apoyo al uso de la evidencia para su país y encontrar formas de ‘sembrar en terreno fértil’, lo que incluye pilotar el apoyo ultra-rápido al uso de la evidencia y el modelo de ‘contratista general’
- ▶ Mejorar e impulsar la arquitectura global de la evidencia → motivar a financiadores y donantes – los nacionales y los que operan a escala global – a ser parte de la solución y motivar a productores de evidencia orientados a generar impacto - especialmente quienes producen bienes públicos globales como síntesis de evidencia viva – a trabajar de forma más coordinada y a construir conexiones con los mecanismos locales de apoyo al uso de la evidencia
- ▶ Poner la evidencia en el centro de la cotidianidad → apoyar a ONGs al servicio de la ciudadanía y a líderes ciudadanos a tomar acciones en su país.

La secretaría de la Comisión de Evidencia y el Consejo de implementación también reciben expresiones de interés de todos los grupos interesados en complementar lo que estamos haciendo – con las tres prioridades de implementación o con las recomendaciones que no se incluyen en las prioridades actuales, particularmente aquella que hace un llamado a una resolución de organizaciones multilaterales [3] y un segundo llamado que pide un reporte emblemático de al menos una de ellas [4].

Finalmente, para lograr el nivel de impacto que aspiramos a nivel global, necesitamos evolucionar el enfoque de la Comisión Global de Evidencia y comenzar a transferir la responsabilidad de la secretaría a una amplia gama de colaboradores en todo el mundo para que podamos trabajar colectivamente en lograr nuestras tres prioridades de implementación.

Si está interesado en trabajar con nosotros, por favor envíenos un correo electrónico a evidencecommission@mcmaster.ca.

Apéndice 1

La Comisión Global de Evidencia apoya actualmente a tres grupos que están involucrados en abordar sus tres prioridades de implementación:

- ▶ [Consejo de Implementación](#), que se enfoca en las tres prioridades de implementación
- ▶ [Grupo de Líderes Nacionales de Evaluaciones Rápidas de Sistemas de Apoyo al uso de la Evidencia \(RESSA\)](#), que se enfoca en la prioridad 1: formalizar y fortalecer sistemas locales de apoyo al uso de la evidencia
- ▶ [Grupo de Liderazgo Ciudadano](#), que se enfoca en la prioridad 3: poner la evidencia en el centro de la cotidianidad.

Detalles adicionales sobre estos grupos están disponibles en el sitio web de la Comisión Global de Evidencia.

La Comisión Global de Evidencia trabaja junto a otros grupos cuyos objetivos están alineados con una o más de las prioridades de implementación:

- ▶ Coalición para la Síntesis de los ODS
- ▶ la comisión de cuatro países
- ▶ Cochrane y la Red de Políticas Informadas por la Evidencia (EVIPNet) de la Organización Mundial de la Salud (OMS) a través del llamado conjunto de Cochrane-GCESC-WHO EVIPNet.

La secretaria continúa reclutando otros grupos de acuerdo a lo requerido, incluidos:

- ▶ financiadores interesados en apoyar la arquitectura global de la evidencia
- ▶ comisionados
- ▶ [centros de colaboración](#), que incluyen:
 - ▶ en árabe, el Centro de Conocimiento para la Política, la Universidad Americana de Beirut
 - ▶ en chino, el Centro para las Ciencias Sociales Basadas en Evidencia, Universidad de Lanzhou
 - ▶ en francés, el Foro de Salud McMaster
 - ▶ en portugués, Fiocruz Brasilia
 - ▶ en español, la Unidad de Evidencia y Deliberación para la Toma de Decisiones en la Facultad de Medicina, Universidad de Antioquia.