



Copyright © 2023 *McMaster University*. Todos los derechos reservados. Este trabajo está licenciado bajo la licencia [Creative Commons Attribution-NonCommercial-ShareAlike 4.0 International License](https://creativecommons.org/licenses/by-nc-sa/4.0/). Está permitido compartir adaptaciones de este trabajo siempre que se haga con la misma licencia o con una compatible a esta. Este trabajo puede ser copiado, distribuido y exhibido para propósitos no comerciales.

Este informe y la información contenida en él son solo para uso informativo y de interés público. Aunque la secretaría ha tratado de garantizar que la información esté actualizada y sea correcta al momento de la redacción, la información es distribuida tal como está, sin garantía expresa o implícita. La información contenida en este informe no pretende reemplazar asesorías financieras, legales o médicas.

*McMaster University*, la secretaría de la Comisión de Evidencia, y quien publica este informe no asumen ninguna responsabilidad por las pérdidas o los daños causados o presuntamente causados, directa o indirectamente, por el uso de la información contenida en este informe. *McMaster University*, la secretaría, y quien publica este informe renuncian a toda responsabilidad derivada del uso o la aplicación de la información contenida en este informe.

Quien publica este informe es *McMaster Health Forum*, 1280 Main St. West, MML-417, Hamilton, ON, Canada L8S 4L6. Como secretaría de la Comisión de Evidencia, *McMaster Health Forum* acoge toda retroalimentación sobre la actualización 2023, así como expresiones de interés de contribuir o complementar los esfuerzos relacionados con las tres prioridades de implementación. Por favor envíe sus comentarios a [evidencecommission@mcmaster.ca](mailto:evidencecommission@mcmaster.ca).

La manera adecuada de citar este informe es:

Comisión Global de Evidencia para Abordar Desafíos Sociales. Actualización de la Comisión de Evidencia 2023: Fortalecer sistemas locales de apoyo al uso de la evidencia, mejorar la arquitectura global de la evidencia, y poner la evidencia en el centro de la cotidianidad. Hamilton: *McMaster Health Forum*, 2023.

ISBN (online): 978-1-927565-56-8

## Introducción

Ha pasado un año desde la publicación del [Informe de la Comisión de Evidencia](#), que ahora está disponible en siete idiomas y en múltiples formatos. Vemos razones para el optimismo, así como razones para redoblar esfuerzos para implementar las recomendaciones del informe.

Aunque los formuladores de políticas gubernamentales en algunos países (como los recientemente elegidos en algunos países latinoamericanos) están abiertos a nuevos abordajes en la toma de decisiones y el uso de la evidencia, muchos formuladores de políticas, líderes organizacionales y profesionales han vuelto a recurrir a abordajes pre-pandémicos. Aunque algunos financiadores y donantes y algunos productores de evidencia orientados a generar impacto han dirigido mecanismos de coordinación, muchos productores de evidencia continúan operando sin coordinación y generando desperdicios significativos en investigación. Aunque muchos ciudadanos se han hecho conscientes del valor potencial de la evidencia, muchos otros desconfían más que antes de los tomadores de decisiones y de la evidencia.

Esta (primera) actualización anual se enfoca en las tres prioridades de implementación:



Formalizar y fortalecer sistemas locales de apoyo al uso de la evidencia



Mejorar e impulsar la arquitectura global de la evidencia



Poner la evidencia en el centro de la cotidianidad

Estas prioridades de implementación fueron acordadas en alianza con los productores de los dos otros informes globales publicados sobre este tema en los últimos 18 meses, es decir [Cochrane Convenes](#) y la [Cumbre Global de la Evidencia a las Políticas](#). Las prioridades están siendo abordadas con el apoyo del Consejo de Implementación de la Comisión de Evidencia y tres otros grupos (ver apéndice 1). Las prioridades colectivamente cobijan 20 de las 24 recomendaciones de la Comisión de Evidencia y las incluyen en un paquete más presto para la ejecución (ver apéndice 2).

Subyacente a estas tres prioridades se encuentra el creciente reconocimiento sobre cómo la evidencia puede ser usada para abordar desafíos sociales, y sobre los muchos otros pasos requeridos para apoyar a los ciudadanos. En las siguientes dos páginas revisamos algunos conceptos claves del informe de la Comisión de Evidencia para preparar las bases para lo que viene a continuación.

Necesitamos responder las preguntas de los tomadores de decisiones con la combinación adecuada de formas de evidencia. Esto significa hacer que las formas de evidencia local correspondan a los momentos adecuados en el proceso de toma de decisiones. Este punto lo desarrollamos en la próxima página en la infografía de la izquierda. Esto también significa no recurrir a las formas selectas de evidencia que obtienen mayor atención actualmente, como la analítica de datos y la evaluación. Este punto es ilustrado en la infografía de la derecha. En este momento, la analítica de datos parece tener aún más peso en la mente de los tomadores de decisiones que hace un año, motivo por el cual parece más grande que la evaluación. El modelamiento obtiene actualmente menos atención, por lo que ha sido movido al lado derecho de la escala con las otras formas de evidencia.

### Entender un problema y sus causas

Formas de evidencia

- Analítica de datos
- Modelamiento
- Métodos cualitativos

### Monitorización de la implementación y evaluación de impactos

Formas de evidencia

- Analítica de datos
- Evaluación
- Métodos cualitativos

### Seleccionar una opción para abordar el problema

Formas de evidencia

- Modelamiento
- Evaluación
- Métodos cualitativos


### Identificar consideraciones de implementación


Formas de evidencia


- Investigación de comportamiento/de Implementación
- Métodos cualitativos



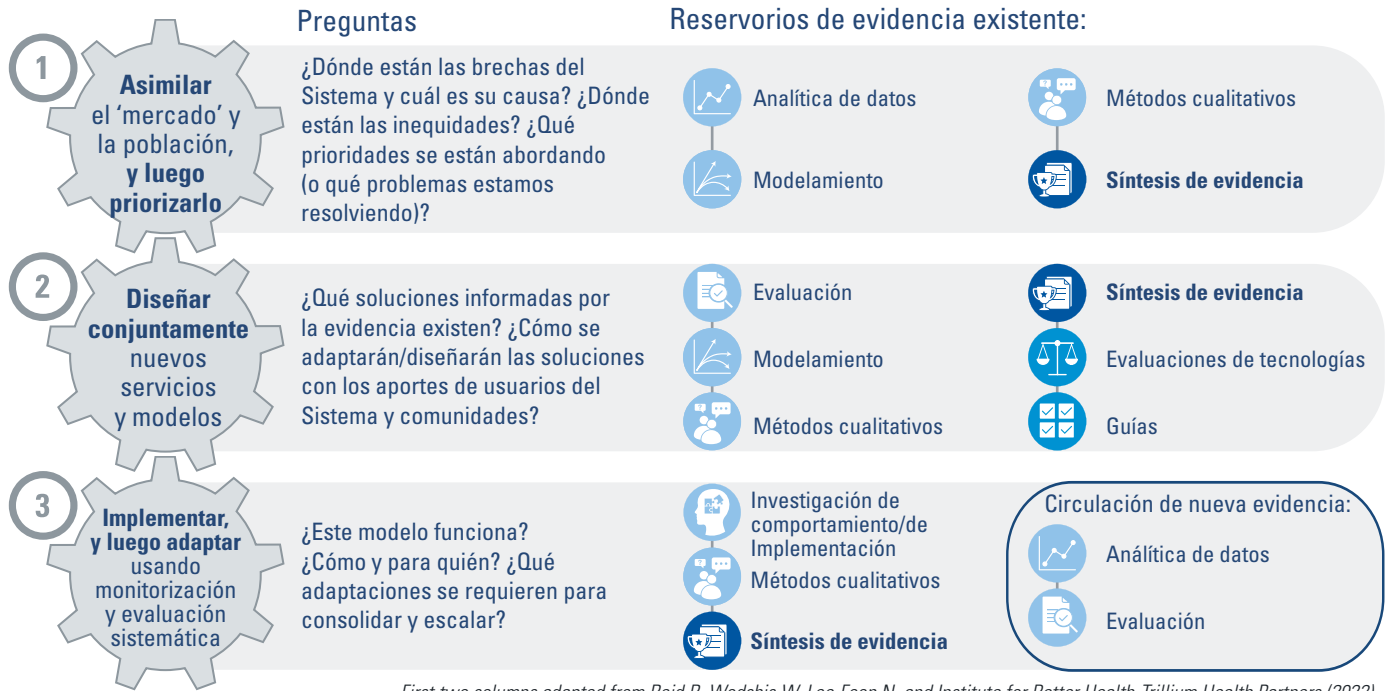
Además de hacer que las formas de evidencia local correspondan a los pasos adecuados en el proceso de toma de decisiones (asunto que ilustramos de otra manera a continuación, en el tercio superior de la infografía), necesitamos combinar la evidencia local (lo que se ha aprendido en nuestro país) con la evidencia global (lo que ha sido aprendido alrededor del mundo, incluyendo la forma en la que varía según los grupos y los contextos). Ilustramos el último punto en el tercio medio de la infografía. Posteriormente volveremos en este informe al rol de la arquitectura global de la evidencia (p. ej. Contribuyentes como *Campbell y Cochrane*) en generar esa evidencia global en la forma de una síntesis de evidencia. Combinar la evidencia local con la global puede expresarse en forma de recomendaciones, que ilustramos en el tercio inferior de la infografía.

Punto estratégico	Formas de evidencia	Pasos donde agrega mayor valor			
Evidencia local 	Analítica de datos	1			4
	Modelamiento	1	2		
	Evaluación		2		4
	Investigación de comportamiento/de Implementación			3	
	Métodos cualitativos	1	2	3	4

Punto estratégico	Formas de evidencia
Evidencia global 	<p>Síntesis de evidencia</p> <p>Una síntesis de evidencia:</p> <ul style="list-style-type: none"> <li>• identifica de forma sistemática y transparente, selecciona, evalúa y sintetiza la evidencia sobre una pregunta específica</li> <li>• Incluye evaluación explícita de la calidad (y no acepta la revisión por pares de una revista como sinónimo de calidad) y puede ser evaluada en calidad (y las calificaciones de la calidad se incluyen en muchas bases de datos de síntesis de evidencia como <i>Social Systems Evidence</i>)</li> <li>• puede abordar cualquier pregunta y sintetizar cualquier tipo de evidencia</li> <li>• también puede describir qué tanta certeza tenemos sobre hallazgos particulares</li> </ul>

Punto estratégico	Formas de evidencia
Recomendaciones locales o apoyo al uso de la evidencia informado por la evidencia local y global 	<p>Evaluación de tecnologías/análisis de costoefectividad</p> <p>Guía</p>

Otra forma de acercarse al uso de la evidencia es incluirla en ciclos de aprendizaje rápido y mejoramiento. El concepto 'sistemas de salud que aprenden' puede aplicarse de igual manera a sistemas de adaptación al cambio climático que aprenden y a sistemas de educación que aprenden. En este punto necesitamos nuevamente hacer que las formas de evidencia correspondan a los pasos adecuados. Podemos aprovechar la evidencia existente mientras generamos nueva evidencia a medida que avanzamos en ciclos de aprendizaje y mejoramiento.



First two columns adapted from Reid R, Wodchis W, Lee-Foon N, and Institute for Better Health-Trillium Health Partners (2022)

Necesitamos usar la mejor evidencia y no usar otros recursos que obtienen mucha atención actualmente. Este punto lo ilustramos en el lado izquierdo de la infografía presentada a continuación. Contrastamos uno de estos recursos -paneles de expertos a la vieja usanza- con una versión merecedora de ser laureada, en el lado derecho de la infografía.

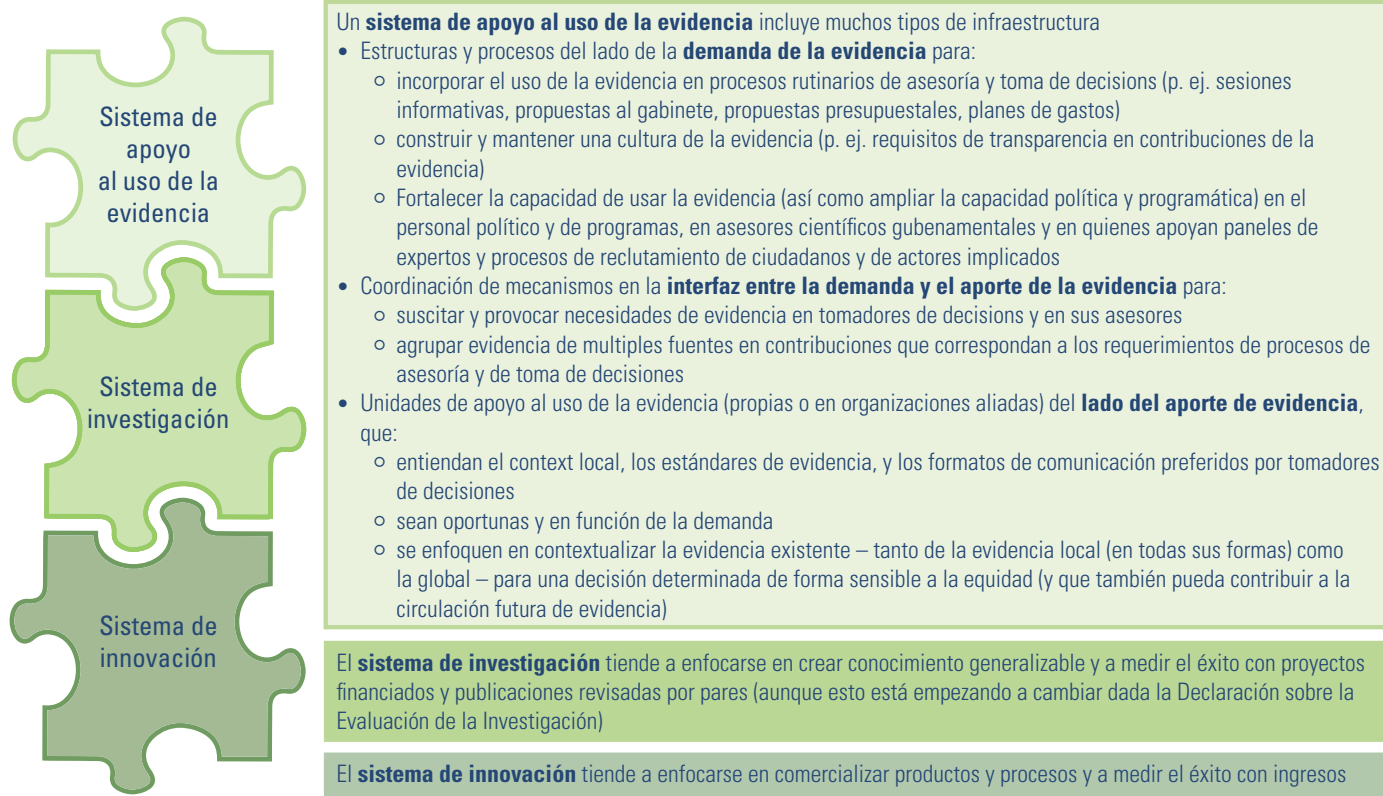


# Formalizar y fortalecer sistemas locales de apoyo al uso de la evidencia

La primera de las tres prioridades de implementación -formalizar y fortalecer sistemas de apoyo al uso de la evidencia- provee los mecanismos para generar impactos en el campo con la segunda prioridad y puede respaldar muchos de los mecanismos de la tercera prioridad.

La secretaría de la Comisión de Evidencia y sus aliados en 12 países estamos realizando evaluaciones rápidas de sistemas de apoyo al uso de la evidencia (RESSAs por sus siglas en inglés), y compartiendo lecciones aprendidas a través del *RESSA Country Team Leads Group*. El objetivo en cada país es identificar lo que está funcionando adecuadamente y lo que precisa de sistematización y de ampliación, y las brechas que deben ser cerradas de manera prioritaria, y trabajar con formuladores de políticas gubernamentales, líderes organizacionales, profesionales y ciudadanos para promover mejoramientos.

Dirigir una RESSA empieza con una comprensión sólida de lo que constituye un sistema local de apoyo al uso de la evidencia y de cómo este difiere de los sistemas de investigación y de innovación.



Haciendo uso de los sitios *web*, documentos y entrevistas, una RESSA implica hacer preguntas sobre cada característica potencial de un sistema de apoyo al uso de la evidencia -como punto de partida- y tomar acciones con base en lo aprendido. Ejemplos de estas preguntas se mencionan a continuación, y las características potenciales de un sistema de apoyo al uso de la evidencia se muestran en verde claro en la infografía de la próxima página.

- Para cada agencia, departamento u organismo del lado de la demanda de evidencia
  - ¿Qué tipo de decisiones se toman y qué significa esto para los tipos de evidencia requeridos?
  - ¿Qué fuentes de 'evidencia' se están consultando (p. ej. Analítica de datos y evaluaciones locales, síntesis de evidencia, paneles de expertos como el merecedor de ser laureado en la página previa)?
  - ¿Están disponibles los facilitadores (p. ej. Estándar explícito para el uso de la evidencia en propuestas del gabinete), la cultura y la capacidad?
- Para el lado de la demanda de cualquier mecanismo de coordinación
  - ¿Hay personas que tienen experiencia con el análisis del horizonte y con priorizar y explorar preguntas en todos los pasos de la toma de decisiones?
  - ¿Las preguntas con frecuencia son similares a las formuladas por otros grupos y existe un mecanismo para compartir preguntas y respuestas entre grupos?



- ¿Las preguntas con frecuencia son complejas y requieren de la participación de múltiples unidades de apoyo al uso de la evidencia?
- Para el lado del suministro de cualquier mecanismo de coordinación
  - ¿Hay personas que pueden estar a cargo de generar las formas de evidencia adecuadas; de acuerdo con la pregunta?
    - para cambios a la política y a la organización del sistema, suelen ser investigadores políticos y de sistemas
    - para cambios comportamentales entre profesionales y ciudadanos, suele tratarse de investigadores de comportamiento o de implementación
  - ¿Es posible proveer respuestas integradas que pueden tomar la forma de una o más de las siguientes:
    - análisis de la evidencia en todas las formas aplicables de evidencia (para capturar la mejor evidencia)
    - análisis de jurisdicciones (para aprender de experiencias de otros países)
    - análisis del horizonte (para potenciar el trabajo previsto realizado a nivel nacional y global)
    - entrevistas con informantes clave (para potenciar experiencias valiosas)
    - procesos deliberativos (para comprometer ciudadanos y actores interesados en la resolución colectiva de problemas)?
- Para el lado de suplemento de la evidencia
  - ¿Hay formas de evidencia abarcadas por unidades de apoyo al uso de la evidencia existentes (como las descritas en la primera infografía)?

En los recuadros de comentarios color gris claro, se muestran ejemplos del tipo de cosas que identificamos en estas RESSA. En resumen, la mayoría de países tiene pocas características de un sistema de apoyo al uso de la evidencia, y mucho menos con un funcionamiento óptimo, especialmente en tiempos de crisis. Un documento ejemplo de una RESSA, en este caso para un sector específico, se encuentra [aquí](#).



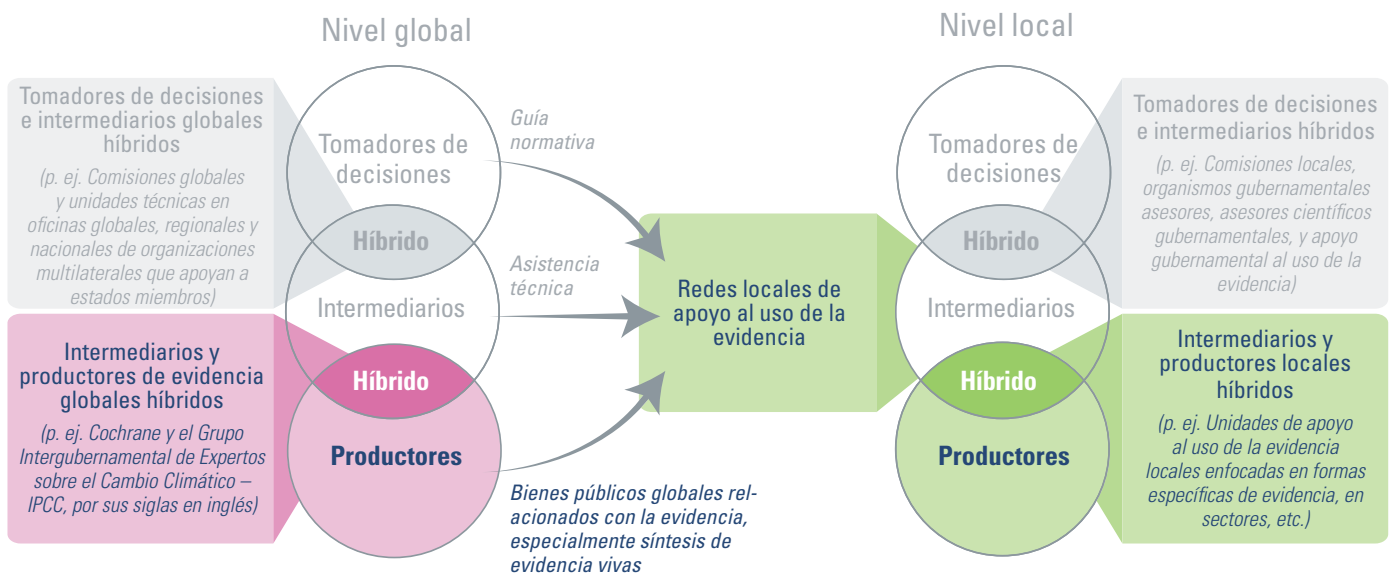
## Mejorar e impulsar la arquitectura global de la evidencia

La segunda prioridad de implementación – mejorar e impulsar la arquitectura global de la evidencia – es un factor clave para la primera prioridad, y para los esfuerzos informados por la evidencia realizados por organismos multilaterales para apoyar sus estados miembros.

Hemos sido testigos del liderazgo permanente de la OMS en el mejoramiento de sus procesos para desarrollar orientación normativa, por ejemplo a través del uso de guías vivas y en general de guías de alta calidad (si todavía no era tan explícito en sus actividades técnicas y cooperativas). También hemos percibido muestras de liderazgo en otras entidades de las Naciones Unidas, como UNICEF y el Programa de las Naciones Unidas para el Desarrollo. Hemos percibido poca respuesta de otros organismos multilaterales.

Somos conscientes de algunos esfuerzos experimentales pero no de esfuerzos absolutos para coordinar la producción de bienes públicos globales relacionados con la evidencia. Esto ha significado una relación señal/ruido constantemente baja – con coberturas desiguales, baja calidad y desactualización tanto en el patrón de síntesis de evidencia enfocadas en los Objetivos de Desarrollo Sostenible como en el de síntesis de evidencia enfocadas en el COVID-19 – así como duplicación sostenida y en consecuencia desperdicio en investigación. También somos conscientes de los muchos ejemplos anecdóticos de financiadores, donantes y productores de bienes públicos globales que trabajan ‘por su propia cuenta’ incluso cuando se indica la contribución que hacen al desperdicio en investigación.

La secretaría de la Comisión de Evidencia y sus aliados están gestionando con muchos financiadores, donantes y productores de bienes públicos globales (a través del Grupo de Productores de Evidencia Global). La secretaría y sus aliados también están llevando a cabo una evaluación de los esfuerzos pasados para mejorar aspectos de la arquitectura global de la evidencia. El objetivo es desarrollar uno o más modelos viables y buscar financiación y el apoyo de productores de evidencia para experimentar con el modelo y luego expandir su alcance con base en las lecciones aprendidas. Estas áreas de interés para nuestros esfuerzos se ilustran en color en la infografía a continuación, y el compromiso de organismos multilaterales se ilustran en escala de grises, y serán el punto focal de futuros esfuerzos.



**Lista más completa de redes y plataformas para complementar la segunda viñeta en la siguiente infografía:** Las redes de productores de bienes públicos globales incluyen aquellas enfocadas en síntesis de evidencia, como 3IE, Campbell, Cochrane, Collaboration for Environmental Evidence y JBI, así como CAMARADES y SYRCLE que abordan estudios en animales, y aquellas enfocadas en otras formas de evidencia, como el IPCC enfocado en modelación. Las plataformas que respaldan la producción de bienes públicos globales incluyen ejemplos como Cochrane Engage para traducción, Covidence, EPPI-Reviewer, GRADEpro, PROSPERO, EQUATOR y RIGHT. Las redes de guías y grupos de evaluación de tecnologías que usan estos bienes públicos globales incluyen ejemplos como AGREE, GIN y GRADE para guías y HTAi e INAHTA para evaluaciones de tecnología, así como aquellos que los usan para producir guías vivas, como Living Evidence Alliance. Las redes de grupos que producen estas y otras formas de evidencia para la toma de decisiones incluyen ejemplos como Evidence Collaborative for the Triple Billions, Evidence Synthesis International y What Works Global Summit.



Un modelo posible para mejorar la producción y el uso de bienes públicos globales como síntesis de evidencia vivas empieza con lograr una mejor conexión entre la arquitectura de evidencia global y los sistemas locales de apoyo al uso de la evidencia. Ilustramos este punto en la infografía a continuación.



*Logramos responder a una pregunta de formuladores de políticas nacionales con una síntesis de evidencia contextualizada sobre estrategias de adaptación al cambio climático en tres días porque una síntesis de evidencia estaba disponible con más de 17,000 estudios ya identificados y evaluados*

### Equipos productores de bienes públicos globales

- Cada uno se compromete a responder a prioridades globales emergentes de forma que aumente la coordinación y se reduzca la duplicación en la producción de **síntesis de evidencia vivas**
- Se comprometen colectivamente a trabajar con redes y plataformas existentes para maximizar la eficiencia y la sinergia y para fortalecer e implementar estándares (para una lista completa, ver el pie de página de la página anterior)
  - Redes de productores de bienes públicos globales (p. ej. *Campbell, Cochrane, IPCC*)
  - Plataformas que apoyan la producción de bienes públicos globales (p. ej. *PROSPERO*)
  - Redes de grupos de evaluación de guías y de tecnologías que usan estos bienes públicos globales
  - **Redes locales de apoyo al uso de la evidencia** que usan estos bienes públicos globales y que pueden presentar las perspectivas de muchos tipos de tomadores de decisiones que usan estos bienes públicos globales (formuladores de políticas gubernamentales, líderes organizacionales, profesionales, y ciudadanos)

### Redes locales de apoyo al uso de la evidencia

- Cada uno se compromete a responder a prioridades locales emergentes de forma que se impulse y se mejore la implementación de bienes públicos globales (p. ej. A través de síntesis de evidencia y apoyo a su uso contextualizado) y a apoyar el mejoramiento continuo de bienes públicos globales (a través de alianzas con equipos en su región o con una cobertura temática similar)
- Se comprometen colectivamente a trabajar con redes y plataformas existentes para maximizar la eficiencia y la sinergia y para fortalecer e implementar estándares
  - p. ej. Coalición Brasileña por la Evidencia, Red What Works en Reino Unido, EVIPNet en países de medianos y bajos ingresos

*La Alianza de Evidencia Viva es un prototipo prometedor, pero aún nos resta mucho camino con cientos de síntesis de evidencia de baja calidad sobre preguntas de poca importancia y ninguna que aborde muchas de las preguntas más importantes de la sociedad*

*Paradójicamente, algunos productores de bienes públicos globales como Cochrane están en el estado financiero más frágil de su historia, y otros como Campbell nunca han sido financiados de forma sostenible*

La financiación puede ser un impulso poderoso para el cambio. Además, podemos abordar de mejor manera las necesidades locales de evidencia solo con el dinero ahorrado en el desperdicio en la investigación en la producción de lo que pretenden ser bienes públicos globales.



*Como grupo de financiadores, hemos lanzado algunos proyectos prometedores, pero sabemos que nos queda un largo camino para reducir el desperdicio de investigación y en encontrar formas de colaborar con otros financiadores y de comprometerse con productores de evidencia orientados a generar impacto*

### Financiadores y donantes

- Los financiadores globales y nacionales, y los donantes nacionales se comprometen colectivamente a apoyar una serie de **síntesis de evidencia vivas** que está evolucionando y que abordan cuestiones priorizadas de forma periódica y dinámica (p. ej. Equipos particulares – distribuidos equitativamente alrededor del mundo – que abordan preguntas particulares)
- Su colaboración podría progresar
  - Compartir información → coordinar → fondos comunes
- Pueden emitir llamados con estándares comunes para equipos sobre:
  - procesos (p. ej. Aprendizaje automático; revisión de mérito por tomadores de decisiones, intermediarios de evidencia, y productores de evidencia; publicación en línea inmediata de actualizaciones)
  - productos (p. ej. equidad de primer plano y consideraciones contextuales; infografías; datos que se puedan descargar; publicaciones de libre acceso)
  - alianzas (p. ej. co-producción con redes locales de apoyo al uso de la evidencia y agrupaciones locales de ciudadanos aliados)
- Pueden medir y manejar el desempeño de los equipos
- Pueden medir y gestionar el desempeño de equipos (p. ej. sensibles a las necesidades, ágiles en encontrar formas de añadir valor, confinable en calidad y en puntualidad, y aliados con redes locales de apoyo al uso de la evidencia enfocados en generar impactos)
- Complementados por **entidades nacionales que financian redes locales de apoyo al uso de la evidencia** (y financiadores globales y donantes que ayudan a financiar a quienes se encuentran en países de bajos y medianos ingresos)

## Poner la evidencia en el centro de la cotidianidad

La tercera prioridad de implementación - poner la evidencia en el centro de la cotidianidad - es el punto en el que nos enfocamos en los ciudadanos, quienes son en última instancia la razón del servicio de los formuladores de políticas gubernamentales, líderes organizacionales y profesionales.

Hemos visto algunas respuestas a pequeña escala por parte de gobiernos y organizaciones no gubernamentales (ONGs) al servicio de la ciudadanía. El enfoque principal ha estado en la polarización y la información falsa y en estrategias para enfrentarlos. Ha habido mayor reconocimiento de la necesidad de maximizar los beneficios de la inteligencia artificial (p. Ej. *Chat GPT*) y al mismo tiempo minimizar los perjuicios potenciales. La Comisión de Evidencia ha logrado reunir a diversos ciudadanos en [dos paneles ciudadanos](#) que abordan la cuestión de la integración de la evidencia en la vida cotidiana.

La Secretaría de la Comisión de Evidencia, el Grupo de Liderazgo Ciudadano de la Comisión de Evidencia y sus aliados están tratando de identificar, en compañía de muchas ONGs y líderes organizacionales, lo que está funcionando adecuadamente y debe ser sistematizado y llevado a gran escala, y las carencias que deberían ser subsanadas; además, están trabajando con formuladores de políticas gubernamentales y ONGs, entre otros, para promover mejoramientos.

El contexto para estos esfuerzos es que los ciudadanos toman muchas decisiones donde la evidencia podría ser útil. Sin embargo, se encuentran con tres desafíos al hacerlo. Ilustramos estos puntos en la infografía a continuación.

Los ciudadanos toman decisiones donde la evidencia podría ser útil, como:



Gestionando mi salud, seguridad y bienestar (y el de mi familia)



Gastando mi dinero en productos y servicios



Ofreciendo mi tiempo en voluntariados y donando mi dinero

### Tres desafíos

Vivimos en una época de exceso de información y de información falsa que se difunde, sin importar la intención de confundir

Con frecuencia nos quedamos solos en nuestra búsqueda, comprensión y uso de la evidencia

- Oportunidad para buscar evidencia, incluyendo tiempo y acceso a internet
- Motivación para buscar y darle sentido a la evidencia
- Capacidad para usar plataformas digitales como sitios *web* y redes sociales (alfabetización digital), seleccionar las fuentes adecuadas (alfabetización mediática), para contextualizar lo que se conoce (p. ej. alfabetización en educación, salud y cambio climático), distinguir entre la mejor evidencia y otras cosas, y entender lo que puede significar para ellos (alfabetización en la evidencia) o entender lo que leen (alfabetización general)

Los gobiernos, las empresas y las ONGs no estructuran de forma que sea más fácil para nosotros

- Los servicios usualmente se ofrecen sin evidencia que ayude a distinguir entre ellos
- Los productos con frecuencia se venden en el mercado en línea sin evidencia para respaldar sus declaraciones (y pueden ser vendidos junto a productos con eficacia comprobada)
- La información con frecuencia se presenta en línea con base en el perfil y en el historial de búsqueda y no con base en la evidencia (y las leyes que nos protegen contra la publicidad y la venta de productos que pueden ser perjudiciales o peligrosos, o de declaraciones falsas, no aplican aún para la información)
- Las historias y gráficos convincentes con frecuencia son creadas por personas con limitada alfabetización en la evidencia

Es aún muy prematuro para entender a cabalidad ‘lo que funciona’ para poner la evidencia en el centro de la cotidianidad. A continuación ilustramos cuatro formas posibles de hacerlo, con muchos ejemplos de cada una.



## Conclusión

Es preciso que aprovechemos nuestras ‘ventanas de oportunidad’, en lugar de solo volver a las formas tradicionales en las que hacíamos las cosas. El COVID-19 nos mostró los peligros de muchas formas antiguas de hacer las cosas, pero también propició muchas innovaciones que deben convertirse en la ‘nueva normalidad’ en el uso de la evidencia para abordar desafíos sociales. Si no actuamos ahora, no estaremos preparados para el cambio a la hora de abordar crisis futuras.

Estas prioridades de implementación son altamente sinérgicas. Aunque hemos hecho especial énfasis en la sinergia entre los sistemas locales de apoyo al uso de la evidencia y la arquitectura global de evidencia, también existe sinergia entre los sistemas locales de apoyo al uso de la evidencia y la integración de la evidencia en el centro de la cotidianidad. Los ciudadanos son quienes deben solicitar rendición de cuentas a formuladores de políticas gubernamentales y a otros actores cuando causan daño o desperdician recursos en soluciones inefectivas.

La secretaría y el Consejo de Implementación están entusiasmados por trabajar con grupos interesados en contribuir a nuestras tres prioridades de implementación:

- Formalizar y fortalecer sistemas locales de apoyo al uso de la evidencia → dirigir o participar en un sistema de apoyo al uso de la evidencia para su país y encuentre maneras para tomar medidas sobre las lecciones aprendidas si ya se ha emprendido algún sistema.
- Mejorar e impulsar la arquitectura global de la evidencia → motivar a financiadores y donantes – los nacionales y los que operan a escala global – a ser parte de la solución y motivar a productores de evidencia orientados a generar impacto -especialmente quienes producen bienes públicos globales como síntesis de evidencia viva – a trabajar de forma más coordinada y a construir conexiones con redes y unidades locales de apoyo al uso de la evidencia.
- Poner la evidencia en el centro de la cotidianidad → apoyar a ONGs al servicio de la ciudadanía y a líderes ciudadanos a tomar acciones en su país.

La secretaría de la Comisión de Evidencia y el Consejo de implementación también reciben expresiones de interés de todos los grupos interesados en complementar lo que estamos haciendo – con las tres prioridades de implementación, con recomendaciones que no se incluyen en las prioridades actuales (p. ej. Las relacionadas con las entidades del Sistema de las Naciones Unidas) o con monitoreo formal del progreso de cada recomendación.

## Apéndice 1

Son cuatro los grupos encargados de abordar las prioridades de implementación de la Comisión de Evidencia.

- El Consejo de Implementación de la Comisión de Evidencia, que:
  - se enfoca en las tres prioridades de implementación
  - incluye muchos aliados de la Red de Evidencia de COVID-19 para apoyar la Toma de Decisiones (*COVID-END*, por sus siglas en inglés) que promovió la creación y apoyó el trabajo de la Comisión de Evidencia
- El *Country Leads Group* de evaluación rápida de sistemas de apoyo al uso de la evidencia (*RESSA*, por sus siglas en inglés), que:
  - se enfoca en la primera prioridad: formalizar y fortalecer sistemas locales de apoyo al uso de la evidencia
  - comparte lecciones aprendidas de la dirección de *RESSAs* en países participantes y toma acciones con base en lo aprendido
- Grupo de Productores de Evidencia Global, que:
  - se enfoca en la segunda prioridad: mejorar e impulsar la arquitectura global de la evidencia
  - discute oportunidades para mejorar la coordinación y reducir la duplicación, y formas de comprometer a financiadores y a donantes con estas oportunidades
- Grupo de Liderazgo Ciudadano, que:
  - se enfoca en la tercera prioridad: poner la evidencia en el centro de la cotidianidad
  - dispone un foro para líderes ciudadanos y líderes de organizaciones al servicio de la ciudadanía para dar forma a las ideas y a la acción.

En el [sitio web](#) de la Comisión de Evidencia se encuentran detalles adicionales sobre estos cuatro grupos.

La secretaría sigue reclutando otros grupos de acuerdo a lo requerido, incluyendo:

- financiadores y donantes que podrían estar interesados en apoyar la arquitectura global de la evidencia
- [comisionados](#)
- equipos de traducción, incluyendo:
  - en árabe, el Centro del Conocimiento a la Política, Universidad Americana de Beirut
  - en chino, el Centro de Investigación de Ciencias Sociales Basadas en la Evidencia, Universidad de Lanzhou
  - en francés, el *McMaster Health Forum*
  - en portugués, Fiocruz Brasilia
  - en español, la Unidad de Evidencia y Deliberación para la toma de Decisiones en la Facultad de Medicina de la Universidad de Antioquia.

La secretaría agradece a los financiadores de la Comisión de Evidencia por el apoyo continuo a su trabajo: *American Institutes for Research, Canadian Institutes of Health Research, CMA Foundation / Fondation AMC, Healthcare Excellence Canada, Health Research Board, y Michael Smith Health Research BC.*

## Apéndice 2

Veinte de las 24 recomendaciones de la Comisión de Evidencia ([sección 7.2 del Informe](#)) pueden ser agrupadas en las tres prioridades de implementación.



Cuatro recomendaciones adicionales serán el centro de futura atención, incluyendo:

- dos recomendaciones dirigidas a aquellos que pueden tener incidencia, con una o más llamadas a la acción [1] y la propuesta de un nuevo protocolo para responder – solicitar evidencia – siempre que se haga una aseveración (p. ej. esta intervención funciona) [2]
- dos recomendaciones dirigidas a organismos multilaterales, una de ellas abogando por una resolución por parte de organismos multilaterales [3], y la segunda un informe histórico [4].