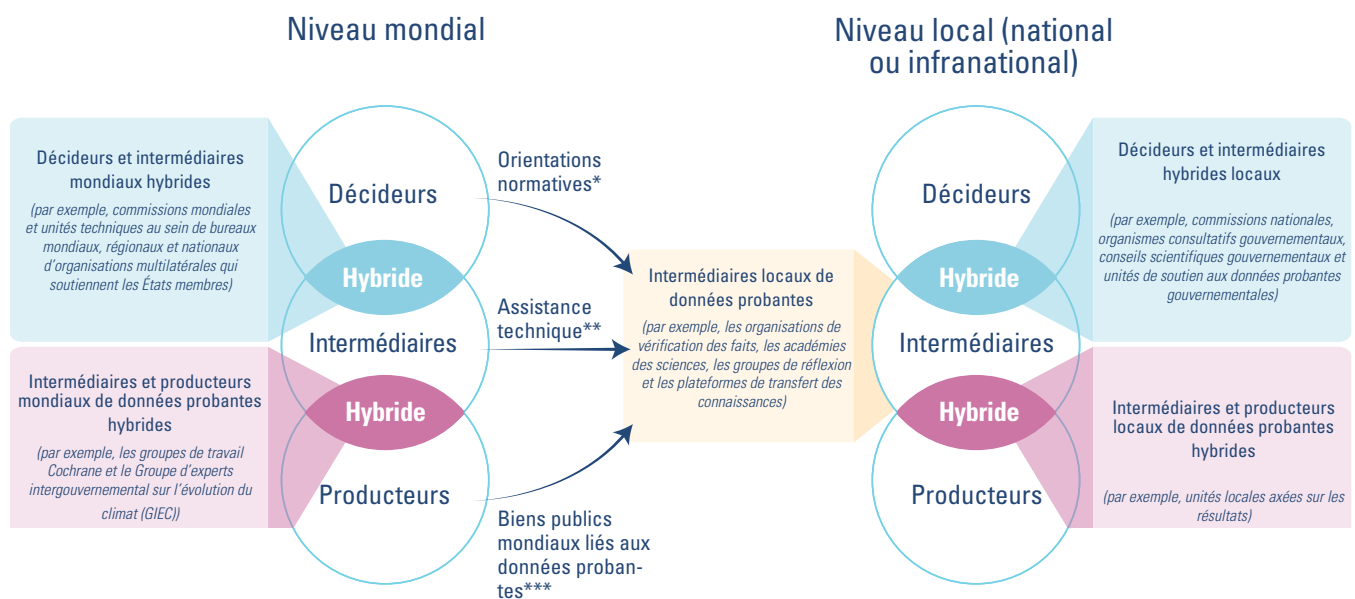


## 6.2 Capacités équitablement réparties nécessaires pour soutenir l'utilisation des données probantes

Les capacités nécessaires pour soutenir l'utilisation des données probantes doivent être réparties sur quatre dimensions :

- verticalement à tous les niveaux (mondial et local, où local peut signifier les juridictions nationales, étatiques ou provinciales et municipales, ainsi que les grandes organisations), avec des capacités concentrées à l'échelle mondiale lorsqu'elles impliquent des biens publics mondiaux liés aux données probantes (par exemple, des synthèses des meilleures données probantes à l'échelle mondiale) ou lorsqu'il existe de solides arguments concernant les économies d'échelle
- fonctionnellement dans tous les domaines (les décideurs qui utilisent des données probantes, les intermédiaires qui soutiennent l'utilisation des données probantes et les producteurs des huit formes de données probantes), avec des capacités concentrées là où il y a des avantages comparatifs
- horizontalement entre les juridictions locales, avec des capacités d'utilisation et de soutien de l'utilisation des données probantes équitablement réparties entre toutes les juridictions (qu'il s'agisse de pays à revenu élevé, faible ou intermédiaire)
- substantiellement à travers les défis sociétaux (ou les Objectifs de développement durable, tels que l'objectif 2 - Faim « zéro », l'objectif 4 - Éducation de qualité et l'objectif 6 - Eau potable et assainissement).

Nous illustrons ci-dessous la première et la deuxième de ces dimensions.



\*ex.: résolutions de l'Assemblée des Nations unies et directives des agences des Nations unies

\*\*ex.: capacités à répondre aux questions avec les meilleures données probantes

\*\*\*ex.: les synthèses Cochrane et modélisations du GIEC

Ci-dessous, nous développons ces deux types de dimensions, et pour ce faire, nous nous appuyons sur la [section 6.1](#) (sur les biens publics mondiaux) pour informer la distribution verticale des capacités, et sur la [section 5.4](#) (sur les capacités, les opportunités et les motivations dans différents domaines) pour informer la répartition fonctionnelle des capacités. De plus amples détails sur les stratégies que les intermédiaires de données probantes peuvent utiliser sont fournis dans la [section 5.3](#).

Niveau et domaine	Capacités nécessaires
<p><b>Décideurs et intermédiaires mondiaux hybrides</b>  <i>(par exemple, commissions mondiales et unités techniques au sein des bureaux mondiaux, régionaux et nationaux des organisations multilatérales qui soutiennent les États membres)</i></p>	<ul style="list-style-type: none"> <li>• Acquérir, évaluer, adapter et appliquer des données probantes dans leurs propres efforts pour relever les défis sociétaux, et veiller à ce que le personnel dispose des éléments suivants : <ul style="list-style-type: none"> <li>○ Capacité à distinguer les données probantes de haute qualité des données probantes de faible qualité et à juger, avec humilité et empathie, ce que les données probantes signifient dans un contexte particulier</li> <li>○ Possibilité d'utiliser des données probantes (par exemple, des structures et des processus de soutien)</li> <li>○ Motivation à utiliser des données probantes (par exemple, embaucher des personnes intrinsèquement motivées ou les inciter)</li> </ul> </li> <li>• Répondre aux besoins des décideurs avec les meilleures données probantes (dans ce cas pour les publics cibles de la Commission et dans les États membres), une fonction avec des exigences distinctes de capacités, d'opportunités et de motivations (voir « Interface entre l'offre et la demande dans un environnement où il y a le statu quo » dans la <a href="#">section 5.4</a>)</li> <li>• Consolider les arguments en faveur d'une plus grande utilisation des données probantes et optimiser les structures de soutien, les processus et les incitatifs, qui ont également des exigences distinctes en matière de capacités, d'opportunités et de motivations (voir « Interface entre l'offre et la demande dans un environnement en évolution » dans la <a href="#">section 5.4</a>)</li> <li>• Dans le cadre de l'optimisation ci-dessus, la sécurisation du financement et la promotion de l'utilisation des principaux biens publics mondiaux : <ul style="list-style-type: none"> <li>○ Harmonisation des exigences en matière de données probantes pour les évaluations réglementaires et autres à l'échelle mondiale</li> <li>○ Écoute et prospective</li> <li>○ Priorisation des données probantes nécessaires à l'échelle mondiale</li> <li>○ Science ouverte (par exemple, publications, données, échantillons physiques et logiciels)</li> <li>○ Efforts coordonnés pour aider les intermédiaires de données probantes à utiliser les biens publics mondiaux pour soutenir la prise de décision locale (nationale ou infranationale) (par exemple, guichets uniques de données probantes et EVIPNet)</li> </ul> </li> <li>• Également dans le cadre de l'optimisation ci-dessus, travailler avec les producteurs mondiaux de données probantes pour obtenir un financement et promouvoir d'autres biens publics mondiaux clés</li> </ul>
<p><b>Intermédiaires et producteurs mondiaux de données probantes hybrides</b></p>	<ul style="list-style-type: none"> <li>• Coordonner et assurer la production rapide et de haute qualité de : <ul style="list-style-type: none"> <li>○ Synthèses des meilleures données probantes à l'échelle mondiale</li> <li>○ Autres types de données probantes qui sont mieux produites au niveau mondial ou au moins au niveau régional</li> <li>○ Produits « vivants » de données probantes qui sont pertinents à l'échelle mondiale et qui peuvent être utilisés ou adaptés localement</li> </ul> </li> <li>• Enregistrement des plans pour produire ou synthétiser des données probantes</li> <li>• Définir des normes pour la production de données probantes et soutenir leur utilisation, ce qui inclut des exigences distinctes en matière de capacités, d'opportunités et de motivations (voir « Offre de données probantes » dans la <a href="#">section 5.4</a>)</li> </ul>

<p><b>Décideurs et intermédiaires hybrides locaux</b>  <i>(par exemple, commissions nationales, organismes consultatifs gouvernementaux, conseils scientifiques gouvernementaux et unités de soutien aux données probantes gouvernementales)</i></p>	<ul style="list-style-type: none"> <li>• Similaire aux décideurs et intermédiaires hybrides mondiaux <ul style="list-style-type: none"> <li>○ Acquérir, évaluer, adapter et appliquer des données probantes dans leurs propres efforts pour relever les défis sociétaux</li> <li>○ Répondre aux besoins des décideurs locaux avec les meilleures données probantes</li> <li>○ Développer un argumentaire visant une plus grande utilisation des données probantes locales et optimiser les structures, processus et incitatifs locaux de soutien</li> <li>○ Dans le cadre de l'optimisation ci-dessus <ul style="list-style-type: none"> <li>○ Contribuer au financement des biens publics mondiaux, en promouvoir l'utilisation et les utiliser (par exemple, des synthèses des meilleures données probantes au niveau mondial, d'autres types de données probantes qui sont mieux produites au niveau mondial, des produits vivants de données probantes pertinents au niveau mondial et des guichets uniques de données probantes)</li> <li>○ Compléter ces biens publics mondiaux par le financement, la promotion et l'utilisation du travail local, le cas échéant, tel que : <ul style="list-style-type: none"> <li>○ Écoute et prospective</li> <li>○ Priorisation des données probantes nécessaires localement</li> <li>○ Coproduction de données probantes locales (par exemple, analyse de données, modélisation, évaluations, recherche comportementale/de mise en œuvre et informations qualitatives)</li> <li>○ Intégration de différentes formes de données probantes dans des types innovants de produits de données probantes</li> </ul> </li> </ul> </li> </ul> </li> </ul>
<p><b>Intermédiaires locaux de données probantes</b>  <i>(par exemple, les organisations nationales de vérification des faits, les académies des sciences, les groupes de réflexion et les plateformes de transfert des connaissances)</i></p>	<ul style="list-style-type: none"> <li>• Répondre aux besoins des décideurs locaux avec les meilleures données probantes, qui ont des exigences distinctes en matière de capacités, d'opportunités et de motivations (voir « Interface entre l'offre et la demande dans un environnement où il y a le statu quo » dans la <b>section 5.4</b> et, dans le cas de ceux qui soutiennent les décideurs, le texte sous la <b>section 5.4</b>, ainsi que des détails supplémentaires dans la <b>section 5.3</b>)</li> <li>• Développer un argumentaire visant une plus grande utilisation des données probantes locales et optimiser les structures, processus et incitatifs locaux de soutien, qui ont également des exigences distinctes en matière de capacités, d'opportunités et de motivations (voir « Interface entre l'offre et la demande dans un environnement en évolution » dans la <b>section 5.4</b>)</li> </ul>
<p><b>Intermédiaires et producteurs locaux de données probantes hybrides</b>  <i>(par exemple, unités nationales axées sur l'impact)</i></p>	<ul style="list-style-type: none"> <li>• Répondre aux besoins des décideurs locaux et des intermédiaires pour les meilleures données probantes locales (par exemple, analyse de données, modélisation, évaluation, science du comportement / de la mise en œuvre, informations qualitatives, synthèse des données probantes, évaluation de technologie et lignes directrices), qui ont également des exigences distinctes en matière de capacités, d'opportunités et de motivations (voir « Offre de données probantes » dans la <b>section 5.4</b>)</li> </ul>

En ce qui concerne les troisième et quatrième dimensions - les juridictions locales et les défis sociétaux (ou les Objectifs de développement durable) - considérons le cas d'une organisation non gouvernementale nigériane axée sur l'Objectif de développement durable 4 - Éducation de qualité. Cette organisation peut être à la fois un « décideur » et un intermédiaire qui soutient l'utilisation des données probantes par les décideurs gouvernementaux, les leaders en milieu scolaire, les enseignants et les parents. Idéalement, l'organisation aurait les capacités, les opportunités et les motivations pour :

- acquérir, évaluer, adapter et appliquer des données probantes dans leurs propres efforts pour soutenir une éducation de qualité
- répondre aux besoins des décideurs nigériens avec les meilleures données probantes
- développer un argumentaire visant une plus grande utilisation des données probantes locales et pour l'optimisation des structures, processus et incitatifs locaux de soutien.

Pour les deux premiers points, l'organisation peut :

- se tenir au courant des besoins en données probantes grâce à son propre processus de demande de « service de données probantes rapides » et en s'appuyant sur une initiative nigériane qui soutient l'écoute et la prospective, ainsi que la priorisation des données probantes nécessaires localement, dans le secteur de l'éducation
- commencer toute réponse en recherchant les meilleurs guichets uniques de données probantes axés sur l'éducation (par exemple, [l'Education Endowment Foundation](#) au Royaume-Uni et le [What Works Clearinghouse](#) aux États-Unis) et en jugeant ce qu'ils signifient pour le Nigéria
- diriger la coproduction de données probantes locales (par exemple, les évaluations par les parents et les enseignants qui peuvent alimenter les analyses de données et les évaluations spécifiques au Nigéria)
- s'associer avec d'autres groupes de données probantes locales appliquées qui coproduisent des données probantes spécifiques au Nigéria (par exemple, analyse de données, modélisation, évaluations, recherche comportementale/de mise en œuvre et informations qualitatives)
- contribuer à une ou deux synthèses des données probantes mondiales grâce à une implication continue dans un groupe Campbell
- piloter l'intégration des différentes formes de données probantes dans des types innovants de produits de données probantes et maximiser les produits qui, selon une évaluation, sont les plus appréciés et utilisés par les décideurs.

Pour le troisième point (« développer un argumentaire visant une plus grande utilisation des données probantes locales ... »), l'organisation peut commencer par décrire le « système » actuel soutenant la prise de décision en matière d'éducation. Pour un exemple complet d'un système de soutien aux données probantes spécifiques à une juridiction couvrant un large éventail de défis sociétaux, voir l'écosystème de données probantes britanniques pour la politique sociale de l'Alliance for Useful Evidence (remontant à 2015).