

## 6.1 Biens publics mondiaux nécessaires pour soutenir l'utilisation des données probantes

Un paradoxe vivement ressenti par ceux qui soutiennent l'utilisation des données probantes pour relever les défis sociétaux est qu'il existe à la fois des lacunes importantes dans les biens publics mondiaux sur lesquels les intermédiaires de données probantes peuvent s'appuyer, et un gaspillage important résultant de la façon dont ces biens publics mondiaux sont produits et dont leur utilisation est prise en charge.

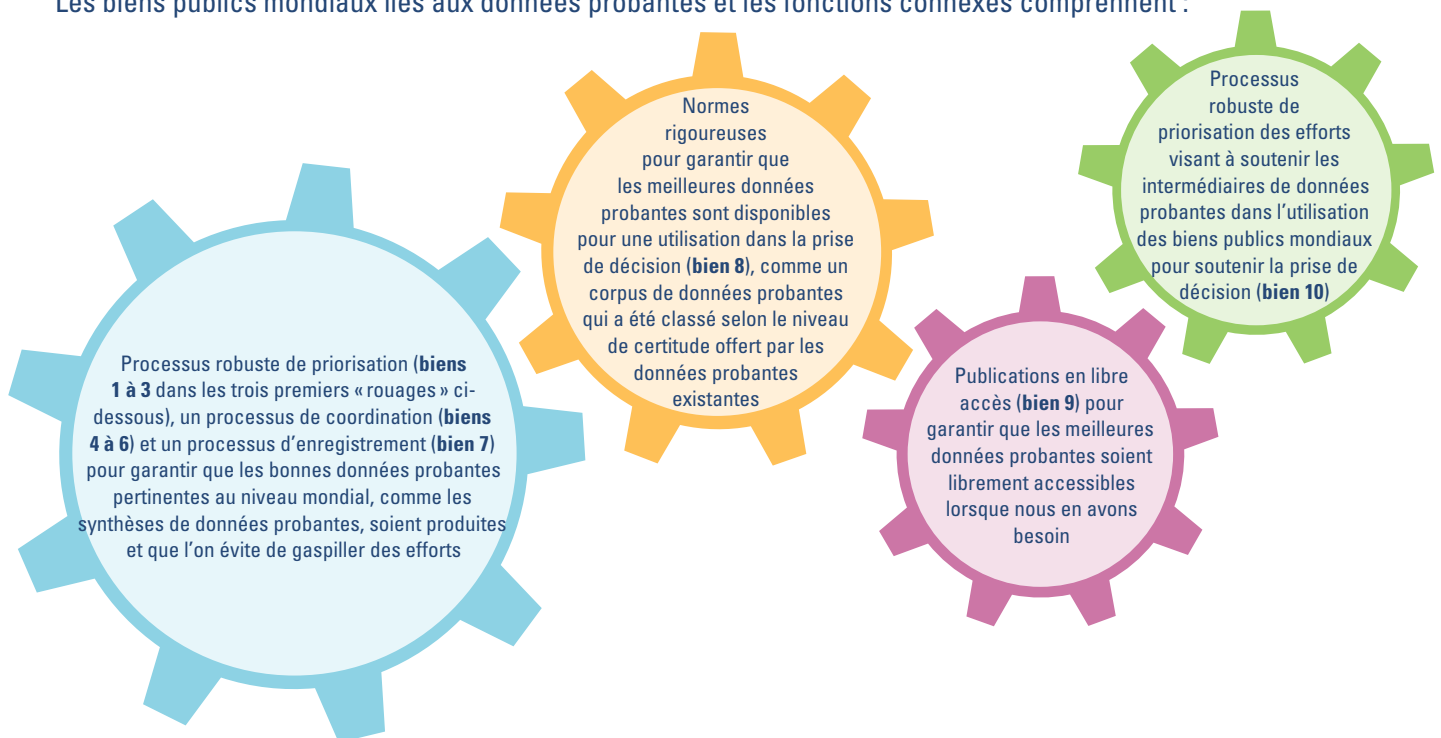
Un bien public mondial est :

- non rival – si une personne « consomme » ce bien, cela ne réduit pas sa disponibilité pour les autres
- non excluable – personne ne peut se voir refuser l'accès à ce bien.

La lecture d'une synthèse de données probantes Cochrane ou Campbell - avec ses messages clés sur ce qui est connu, basés sur toutes les études évaluées de manière critique qui ont abordé la même question, y compris comment cela peut varier selon les groupes et les contextes - ne rend pas la synthèse moins accessible aux autres. Tout le monde peut accéder à PROSPERO pour voir si d'autres ont déjà enregistré un protocole pour une synthèse de données probantes sur un sujet spécifique et, sinon, pour enregistrer un protocole afin de combler cette lacune.

Certains leaders du développement international en appellent à élargir la notion de bien public mondial pour inclure les fonctions publiques mondiales (par exemple, la coordination transnationale) qui soutiennent le type d'actions collectives internationales nécessaires pour relever les défis sociétaux supranationaux.(1) Cette définition plus large comprend des efforts pour soutenir la priorisation et d'autres processus qui sous-tendent la production efficace de biens publics mondiaux. Nous adoptons ici ce cadrage plus large.

Les biens publics mondiaux liés aux données probantes et les fonctions connexes comprennent :



Pourtant, les fournisseurs de biens publics mondiaux comme Cochrane et Campbell n'ont pas été soutenus à une échelle appropriée, ce qui laisse de nombreuses lacunes dans le corpus de données probantes à l'échelle mondiale. La plateforme d'enregistrement des synthèses PROSPERO n'avait pas les moyens de faire un suivi auprès des 138 équipes ayant enregistré un sujet relatif à la COVID-19 déjà enregistré par l'une des 57 autres équipes, notamment les 14 équipes traitant de l'hydroxychloroquine et les sept traitant du tocilizumab. En conséquence, pas moins de 138 synthèses des meilleures données probantes mondiales sur la COVID-19 ont été dupliquées au cours de la période de septembre 2020 à août 2021. Et comme seule une petite fraction des protocoles est enregistrée, il s'agit d'une sous-estimation importante du gaspillage dans la réponse aux données probantes face à la pandémie de COVID-19.

Au moins 10 types de biens publics mondiaux et de fonctions connexes sont nécessaires pour soutenir l'utilisation des données probantes pour relever les défis sociétaux. Ceux-ci sont énumérés ci-dessous, ainsi que des exemples tirés du secteur de la santé et (si possible) d'autres secteurs. Il est extrêmement important que les organisations internationales comme la Banque mondiale, l'UNICEF, l'OMS et d'autres bailleurs de fonds investissent dans ces biens publics mondiaux et les fonctions connexes au sein de leurs propres agences et avec des partenaires externes clés. Il est également extrêmement important que les décideurs des gouvernements nationaux et autres bailleurs de fonds investissent dans des efforts locaux (nationaux ou infranationaux) pour adapter ces biens publics mondiaux à leur contexte et les compléter avec les meilleures données probantes locales. Sans un tel investissement, le coût du « resquillage » continuera à représenter des lacunes importantes et un gaspillage important.

1

Harmonisation des exigences en matière de données probantes pour les évaluations réglementaires et autres évaluations à l'échelle mondiale (pour rationaliser les besoins en données probantes)

- Le International Council for Harmonisation of Technical Requirements for Pharmaceuticals for Human Use (ICH) pour les données probantes requises pour garantir la sécurité, l'efficacité et la grande qualité des médicaments sur ordonnance
- Le Groupe d'experts indépendant sur l'évolution du climat (GIEC) pour les données probantes requises pour ses rapports d'évaluation périodiques sur le changement climatique induit par l'homme, ses impacts et les options de réponse possibles

2

Écoute et prospective (pour anticiper et donner un sens aux problèmes émergents pour lesquels des données probantes peuvent être nécessaires à l'échelle mondiale)

- Le COVID-19 Evidence Network to support Decision-making (COVID-END) et son panel mondial d'analyse de l'horizon pour identifier les problèmes émergents liés aux mesures de santé publique liées à la COVID-19, à la gestion clinique, aux arrangements du système de santé, et aux réponses économiques et sociales, ainsi que l'International HealthTechScan (i-HTS) pour les problèmes émergents liés aux technologies de la santé

3

Priorisation des données probantes nécessaires à l'échelle mondiale (pour garantir que les besoins urgents en données probantes soient reconnus)

- James Lind Alliance for patients, carers and clinicians to prioritize the top 10 unanswered questions or evidence uncertainties
- An application of the same approach for students, parents and teachers to prioritize the top 10 unanswered questions in the field of English as an additional language (2)

4

Coordination des synthèses des meilleures données probantes au niveau mondial (pour combler les lacunes tout en évitant la duplication des efforts, comme pour les rouages 5 et 6)

- Les revues Cochrane sur le COVID-19 pour la production et l'analyse éditoriale d'un ensemble de synthèses rapides abordant les questions prioritaires sur la COVID-19

5

Coordination d'autres types de données probantes qui sont mieux produites au niveau mondial ou au moins au niveau régional

- La Coalition for Epidemic Preparedness Innovations (CEPI) pour le développement de vaccins et la Joint Programming Initiative on Antimicrobial Resistance (JPIAMR) pour une approche « une seule santé (ou « One Health » en anglais) pour faire face à la résistance aux antimicrobiens

6

Coordination de produits vivants de données probantes qui sont pertinents à l'échelle mondiale qui peuvent être utilisés ou adaptés localement

- COVID-NMA pour les méta-analyses vivantes des traitements médicamenteux, de la prophylaxie et des vaccins contre le COVID-19 (cette initiative a eu un certain succès dans le partage de données avec d'autres groupes tentant quelque chose de similaire)

7

Enregistrement des plans pour produire ou synthétiser des données probantes (pour éviter la duplication des efforts dans la production de données probantes et minimiser les biais dans la présentation de ces dernières)

- L'International Clinical Trials Registry Platform pour l'enregistrement prospectif d'un type d'évaluation dans le secteur de la santé (les essais cliniques randomisés) et PROSPERO pour l'enregistrement prospectif des synthèses de données probantes sur la santé
- PROCEED (en cours de développement par la Collaboration for Environmental Evidence) pour l'enregistrement prospectif des synthèses de données probantes environnementales

8

Établissement de normes et soutien pour répondre aux normes (pour garantir la qualité des données probantes)

- Les normes PRISMA et AGREE Enterprise pour la communication transparente de synthèses de données probantes et de lignes directrices en santé, respectivement, ainsi que Cochrane pour le développement de méthodes, le renforcement des capacités et les processus éditoriaux rigoureux pour les synthèses de données probantes en santé
- La Campbell Collaboration et la Collaboration for Environmental Evidence pour le développement de méthodes, le renforcement des capacités et les processus éditoriaux rigoureux pour les synthèses de données probantes dans d'autres secteurs



Science ouverte, y compris les publications ouvertes, ainsi que les données, les échantillons physiques et les logiciels (pour garantir l'accès aux données probantes)

- Les publications en libre accès telles que celles soutenues par la Public Library of Science (PLOS), le Empirical Software Engineering (qui encourage la soumission d'une trousse de réplication (« replication package » en anglais) et la Open Library of Humanities
- Les plateformes de données ouvertes comme Vivli
- Les logiciels en libre accès comme Open Source Framework ([osf.io](https://osf.io))



Coordination des efforts pour soutenir les intermédiaires de données probantes dans l'utilisation des biens publics mondiaux afin de soutenir la prise de décision locale (nationale ou infranationale) (pour garantir la qualité et les opportunités de soutien aux données probantes)

- Les « résumés en langage simple » de Cochrane qui sont traduits en plusieurs langues (comme exemple d'efforts de coordination pour présenter les données probantes de manière à pouvoir être utilisées ou adaptées localement)
- Le What Works Clearinghouse pour les éducateurs américains et le Evidence Aid pour les fournisseurs d'aide humanitaire (comme exemples de guichets uniques de données probantes optimisés pour les besoins des décideurs)
- Les Evidence-Informed Policy Networks (EVIPONet) pour les groupes soutenant l'utilisation des données probantes par les décideurs de la santé avec un service de données probantes rapides, en renforçant leur capacité à trouver et à utiliser des données probantes, et en organisant des dialogues délibératifs

Le « quintette du changement » destiné à soutenir la transformation de l'ONU de 2021 à 2025 comprend explicitement l'analyse de données et la recherche comportementale/de mise en œuvre, et comprend implicitement l'évaluation (sous l'orientation performance et résultats). Bien qu'il soit muet sur les autres formes de données probantes nécessaires, il inclut également explicitement la prospective stratégique et l'innovation (et la transformation numérique), qui sont deux compléments puissants aux données probantes et qui ont également des caractéristiques de biens publics mondiaux selon la façon dont ils sont opérationnalisés.