

5.1 Types d'intermédiaires de données probantes

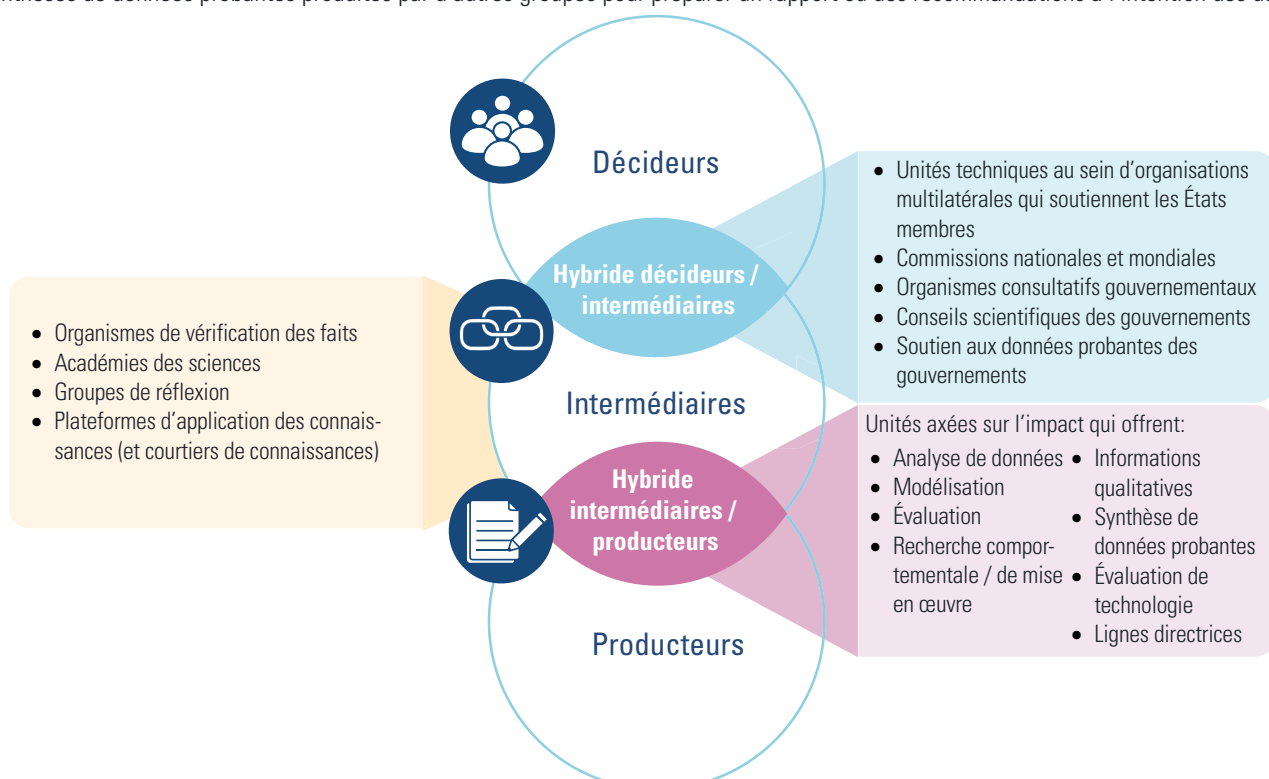
Comme le terme le suggère, les intermédiaires de données probantes sont des entités (ou des individus) qui travaillent « entre » les décideurs et les producteurs de données probantes. Ils soutiennent les décideurs avec les meilleures données probantes et ils soutiennent les producteurs de données probantes avec des idées et des opportunités pour avoir un impact avec des données probantes. Il existe de nombreux types d'intermédiaires de données probantes et nous avons inclus ceux qui ont tendance à concentrer une énergie significative spécifiquement sur l'utilisation de données probantes pour soutenir la prise de décision. Certains de ces intermédiaires de données probantes peuvent utiliser d'autres étiquettes pour se décrire, comme des courtiers de connaissances.




On distingue différents intermédiaires, soit :

- les intermédiaires qui utilisent eux-mêmes des données probantes dans leur propre travail (c'est-à-dire qu'ils sont eux-mêmes impliqués dans la prise de décision) et soutiennent directement la prise de décision par les décideurs gouvernementaux, les leaders organisationnels, les professionnels et/ou les citoyens
- les intermédiaires qui utilisent des données probantes pour soutenir directement la prise de décision
- les intermédiaires qui peuvent à la fois produire des connaissances généralisables (par exemple, pour publication dans des journaux scientifiques avec comité d'évaluation par les pairs) et utiliser des données probantes pour soutenir directement la prise de décision.

Pour les deux premiers types d'intermédiaires de données probantes, nous avons inclus certaines entités qui ne priorisent pas nécessairement les données probantes de la manière dont il est question dans ce rapport, c'est-à-dire, en tant que force motrice de leur travail. Ces entités peuvent plutôt s'appuyer sur des croyances, des valeurs ou des intérêts. Nous avons été largement inclusifs, car nous espérons que nombre de ces entités reconsidéreront la priorité qu'elles accordent aux données probantes dans leur travail après la lecture de ce rapport. Nous présentons dans la [section 5.2](#) certains des alignements et sources de financement qui peuvent influencer les choix concernant les facteurs qui motivent le travail des intermédiaires. Nous avons précédemment présenté dans les [sections 3.3 à 3.6](#) une série d'autres processus qui peuvent être (mais ne sont souvent pas) les cibles du travail des intermédiaires (par exemple, la budgétisation et la planification pour les décideurs gouvernementaux et les leaders d'organisation, le développement professionnel continu pour les professionnels, et les médias sociaux pour les citoyens).

Pour le troisième type d'intermédiaires de données probantes, certains fonctionnent en fait comme intermédiaires pour d'autres groupes de données probantes. Par exemple, les groupes qui évaluent des technologies et qui produisent des lignes directrices peuvent s'appuyer sur des synthèses de données probantes produites par d'autres groupes pour préparer un rapport ou des recommandations à l'intention des décideurs.



Types d'intermédiaires	Objectif spécifique (ou type)	Exemples d'entités nationales et réseaux mondiaux (ou régionaux)*
Hybrides décideurs/intermédiaires 	Unités techniques au sein des organisations multilatérales qui soutiennent les États membres	<ul style="list-style-type: none"> • L'ONU et ses départements (par exemple, le Département des affaires économiques et sociales), les fonds (par exemple, le Bureau de la recherche de l'UNICEF - Innocenti), les programmes (par exemple, les rapports sur le développement humain du Programme des Nations unies pour le développement) et les agences spécialisées (par exemple, la Division des sciences de l'OMS, ainsi que les recherches et publications de la Banque mondiale) • Les directions de l'Organisation de coopération et de développement économiques (OCDE)
	Commissions nationales et mondiales	<ul style="list-style-type: none"> • Commissions permanentes nationales (par exemple, la Productivity Commission de l'Australie) et les commissions ad hoc (par exemple, les commissions royales de la Nouvelle-Zélande) • Voir la section 8.1 pour les commissions mondiales
	Organismes consultatifs gouvernementaux**	<ul style="list-style-type: none"> • Les organismes consultatifs d'experts du gouvernement chinois • Aucun réseau mondial ou régional identifié
	Conseils scientifiques du gouvernement	<ul style="list-style-type: none"> • Conseiller scientifique en chef du gouvernement (Royaume-Uni) • International Network for Government Science Advice
	Soutien aux données probantes du gouvernement	<ul style="list-style-type: none"> • Département des services de recherche du parlement ougandais • Réseau des parlementaires africains sur l'évaluation du développement
Intermédiaires 	Organismes de vérification des faits	<ul style="list-style-type: none"> • WebQoof (Inde) • International Fact-Checking Network et Africa Check
	Académies des sciences	<ul style="list-style-type: none"> • National Academies of Sciences, Engineering and Medicine (États-Unis) • International Science Council et G-Science Academies
	Groupes de réflexion "think tanks" en anglais)	<ul style="list-style-type: none"> • RAND Corporation (États-Unis) • Global Solutions Initiative et Think20
	Plateformes d'application des connaissances (et courtiers de connaissances)	<ul style="list-style-type: none"> • Knowledge to Policy Center (Liban) • Réseaux de politiques fondées sur des données probantes (EVIPNet) et Africa Evidence Network
Hybrides intermédiaires / producteurs 	Unités d'analyse de données axées sur l'impact qui produisent	<ul style="list-style-type: none"> • Pulse Lab Jakarta (Indonésie) • UN Global Pulse, qui comprend quatre de ces laboratoires <ul style="list-style-type: none"> • Analyses de données
	Modélisations	<ul style="list-style-type: none"> • Groupe d'experts intergouvernemental sur les changements climatiques (GIEC)
	Évaluations	<ul style="list-style-type: none"> • Abdul Latif Jameel Poverty Action Lab (J-PAL) (États-Unis avec des bureaux dans d'autres pays) • International Initiative for Impact Evaluation (3IE) et Centers for Learning on Evaluation and Results (CLEAR)
	Recherche comportementales / de mise en œuvre	<ul style="list-style-type: none"> • Behavioural Insights Team (Royaume-Uni avec des bureaux dans d'autres pays) • UN Behavioural Science Group

Informations qualitatives	<ul style="list-style-type: none"> • Cochrane Qualitative and Implementation Methods Group
Synthèses de données probantes	<ul style="list-style-type: none"> • Africa Centre for Evidence (ACE) (South Africa) et EPPI-Centre (Royaume-Uni) • Evidence Synthesis International (ESI) et Global Evidence Synthesis Initiative (GESI)*** ainsi que What Works Network
Évaluations des technologies	<ul style="list-style-type: none"> • Agence canadienne des médicaments et des technologies de la santé (Canada) • International Network of Agencies for Health Technology Assessment (INAHTA) et Red de Evaluación de Tecnologías en Salud de las Américas (RedETSA)
Lignes directrices	<ul style="list-style-type: none"> • National Institute for Health and Care Excellence (NICE) (Royaume-Uni) • Guidelines International Network (GIN)

**Certains réseaux se concentrent davantage sur le soutien à la production de données probantes que sur le soutien aux rôles d'intermédiaires de données probantes.*

***Aussi appelés groupes consultatifs, comités d'évaluation, conseils de surveillance, comités d'examen et groupes de travail techniques, entre autres noms.*

**** Il existe de nombreux autres réseaux mondiaux thématiques, tels que CAMARADES et SYRCLE axés sur les études animales, Cochrane et JBI axés sur la santé, Collaboration for Environmental Evidence axée sur l'environnement et Campbell Collaboration axée sur une gamme de sujets non liés à la santé.*