

Copyright © 2022 Universidad McMaster. Todos los derechos reservados. Este trabajo está licenciado bajo la licencia Creative Commons Atribución-SinDerivadas 4.0 Internacional. Ninguna sección de este informe puede ser adaptada de ninguna manera sin el consentimiento previo y por escrito de quien lo publica.

Este informe y la información contenida en él son solo para uso informativo y de interés público. Aunque la secretaría y los comisionados trataron de garantizar que la información estuviera actualizada y fuera correcta al momento de la redacción, la información es distribuida tal como está, sin garantía expresa o implícita. La información contenida en este informe no pretende reemplazar asesorías financieras, legales o médicas.

La Universidad de McMaster, la secretaría de la Comisión de Evidencia, los comisionados y quien publica este informe no asumen ninguna responsabilidad por las pérdidas o los daños causados o presuntamente causados, directa o indirectamente, por el uso de la información contenida en este informe. La Universidad de McMaster, la secretaría, los comisionados y quien publica este informe renuncian a toda responsabilidad derivada del uso o la aplicación de la información contenida en este informe.

Quien publica de este informe es McMaster Health Forum, 1280 Main St. West, MML-417, Hamilton, ON, Canada L8S 4L6. En nombre de la Comisión de Evidencia, McMaster Health Forum acoge toda retroalimentación sobre el informe, así como sugerencias sobre caminos para influir en pro de las recomendaciones del informe. Por favor envíe sus comentarios a evidencecommission@mcmaster.ca.

La manera adecuada de citar este informe es:

Global Commission on Evidence to Address Societal Challenges. The Evidence Commission report: A wake-up call and path forward for decision-makers, evidence intermediaries, and impact-oriented evidence producers. Hamilton: McMaster Health Forum, 2022.

ISBN (print): 978-1-927565-37-7

ISBN (online): 978-1-927565-43-8

Introducción

El COVID-19 ha focalizado la atención de gobiernos, empresas, organizaciones no gubernamentales, muchos tipos de profesionales, y ciudadanos en la evidencia, como **nunca antes en esta generación**. Ha habido una demanda incomparable por el uso de la evidencia para abordar desafíos que evolucionan rápidamente, así como notorios esfuerzos para satisfacer esta demanda con la mejor evidencia disponible en plazos de tiempo muy limitados. Por supuesto, no todo ha funcionado bien. Algunos tomadores de decisiones deliberadamente ignoraron la mejor evidencia, mientras otros difundieron noticias falsas. Muchos elementos distintos a la mejor evidencia fueron tenidos en cuenta, y algunas formas de evidencia fueron consideradas más que otras. Hubo asimetría en la cobertura temática, calidad variable y fallas en las actualizaciones de síntesis de la mejor evidencia globalmente, así como un gran desperdicio de investigación que surgió de la falta de coordinación. No obstante, muchas áreas de la respuesta con evidencia al COVID-19 funcionaron adecuadamente, como rápidos ensayos controlados aleatorizados multicéntricos, productos de evidencia vivos y rápidas iniciativas de apoyo a formuladores de políticas de gobierno con evidencia contextualizada.

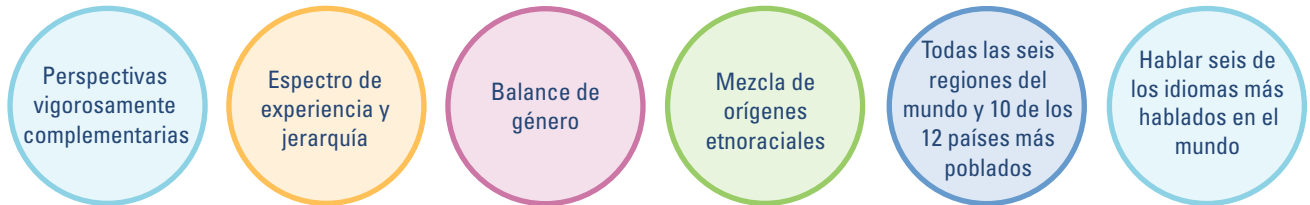
Otros desafíos sociales – desde logros educativos, a desempeño del sistema de salud, y cambio climático – necesitan igualmente un enfoque renovado en la mejor evidencia. La pandemia reveló claramente algunos desafíos arraigados profundamente, como las inequidades en la exposición a riesgos y en el acceso a maneras de mitigar esos riesgos. Otros desafíos que avanzan “a fuego lento” fueron dejados de lado temporalmente, y ahora precisan nuevamente de atención. Además, hemos aprendido que debemos prepararnos mejor para futuras crisis impredecibles, incluyendo pero ciertamente no limitado a futuras emergencias sanitarias.

Este es el momento de sistematizar los aspectos concernientes al uso de la evidencia que están funcionando adecuadamente y de abordar las múltiples carencias existentes, lo que implica crear capacidades, oportunidades y motivación para usar la evidencia para abordar desafíos sociales, y dar un lugar a las estructuras y procesos para sostenerlos. También es el momento de equilibrar el uso de evidencia con juicio, humildad y empatía. Para los que pretenden usar la evidencia para abordar desafíos sociales, es importante ganar legitimidad y luego mantenerla activamente. La Comisión Global de Evidencia para Abordar Desafíos Sociales se ha conformado para apoyar a las personas que se encuentran en este vital trabajo.

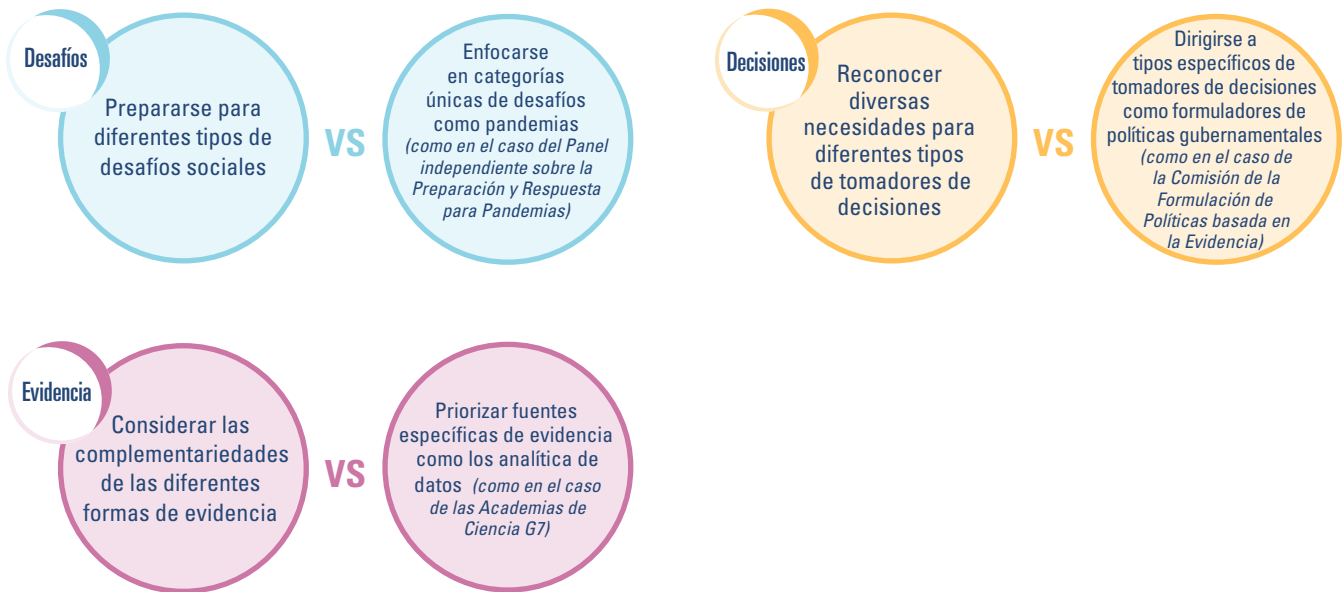
Usamos la palabra “evidencia” en este informe para referirnos a la **evidencia de investigación**. Los investigadores hacen investigación. Los tomadores de decisiones pueden usar la evidencia resultante. Sería ideal que ellos usaran las formas de evidencia que se asocian mejor a las preguntas específicas que deben ser respondidas, y que lo hagan reconociendo que usualmente no hay una línea recta entre evidencia y acción en la mayoría de las circunstancias (p. ej. La evidencia podría abordar algunas pero no todas las preguntas, puede ser de calidad baja o de aplicabilidad limitada en su contexto, podría haber incertidumbre significativa). Los tomadores de decisiones pueden también usar otros tipos de evidencia, como la evidencia experiencial derivada de sus propias experiencias vividas y la evidencia judicial considerada en un tribunal de justicia. Los tomadores de decisiones pueden considerar además muchos otros factores en la toma de decisiones. Los formuladores de políticas gubernamentales, por ejemplo, necesitan prestar atención a las restricciones institucionales (incluyendo las limitaciones de recursos), las presiones de grupos de interés, sus propios valores personales, y los valores de sus constituyentes, entre otros factores. Nuestro enfoque está en apoyar cuatro tipos de tomadores de decisiones – formuladores de políticas gubernamentales, líderes organizacionales, profesionales de campo y ciudadanos – para usar de mejor forma la evidencia, la evidencia de investigación específicamente, junto con otros factores en el abordaje de desafíos sociales.

Las primeras seis partes de este resumen ejecutivo proveen el contexto, los conceptos y el vocabulario compartido que sustentan las recomendaciones de la Comisión de Evidencia. La **equidad** es un hilo que se mantiene a lo largo de todo el informe. Estas seis partes pueden ser usadas por muchas personas, no sólo por aquellos en posición de propiciar los cambios necesarios para garantizar que la evidencia sea usada de manera consistente para abordar los desafíos sociales. La séptima parte contiene un resumen de las recomendaciones de la Comisión de Evidencia sobre cómo podemos y debemos mejorar el uso de la evidencia, tanto en tiempos normales como en futuras crisis globales.

Los **25 comisionados** fueron seleccionados cuidadosamente para aportar diversos puntos de vista a sus deliberaciones. Cuentan con experiencia con la mayoría de tipos de desafíos sociales (y los Objetivos de Desarrollo Sostenible), todos los tipos de tomadores de decisiones (formuladores de políticas gubernamentales, líderes organizacionales, profesionales de campo y ciudadanos), y las formas más importantes de evidencia. Aportan un espectro de jerarquía y experiencia y provienen de todos los rincones del mundo.



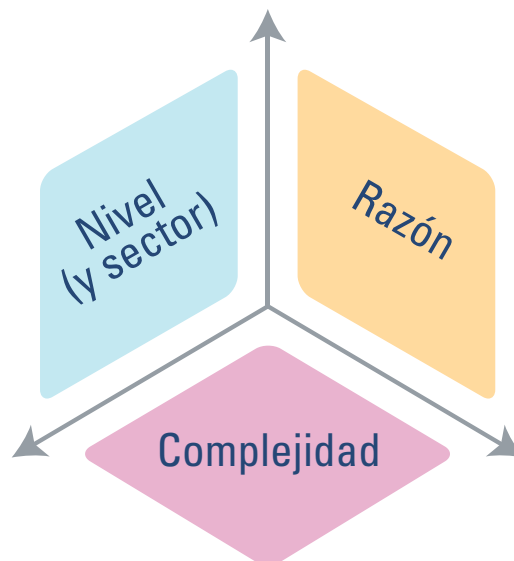
La Comisión de Evidencia ha **complementado y construido sobre trabajos previos** de las siguientes maneras:



El informe de la Comisión de Evidencia incluye **52 secciones** que pueden ser descargadas por separado en el sitio web de la Comisión de Evidencia. Los borradores de estas secciones fueron compartidos públicamente en momentos críticos del trabajo de la Comisión de Evidencia, con el fin de suscitar retroalimentación sobre cómo fortalecerlos y de empezar a generar impulso hacia la acción. Estas secciones con frecuencia incluyen una o más infografías. Estas han sido diseñadas para ser usadas con facilidad en presentaciones, informes y otros formatos. La Comisión de Evidencia lo invita a "difundir libremente, dar crédito, y adaptar con permiso".

Naturaleza de los desafíos sociales

Un **desafío** puede ser mirado según el nivel en el cual es típicamente abordado, según la razón por la cual se considera un problema meritorio de nuestra atención, o según la complejidad del problema subyacente. A continuación, proveemos ejemplos de desafíos sociales, enfocándonos en el nivel (y sector) en el cual típicamente se aborda, y en la complejidad del problema subyacente.



Nivel (y sector) en el cual un desafío es usualmente abordado	Sectorial nacional	<ul style="list-style-type: none"> • Sistemas de salud que fallan en mejorar los desenlaces en salud y las experiencias en la atención • Instituciones educativas debatiéndose con la instrucción virtual • Estándares de vida en declive
	Intersectorial nacional	<ul style="list-style-type: none"> • Resistencia antimicrobiana • Violencia de género • Niveles crecientes de desigualdad • Falta de confianza en las instituciones • Metas no alcanzadas de los Objetivos de Desarrollo Sostenible
	Coordinación global (o regional)	<ul style="list-style-type: none"> • Patrones inequitativos en la vacunación contra COVID-19 • Cambio climático

Complejidad del problema subyacente	Simple	Causas y efectos pueden ser fácilmente identificados y la solución puede implicar una única acción
	Complicado	Las causas pueden ser identificadas y la solución puede implicar reglas y procesos
	Complejo	Algunas causas pueden ser identificadas, otras están escondidas, y algunas pueden ser consecuencia de otras, y la solución es multidimensional y puede requerir ajustes en su implementación
	Complejidad elevada al cubo' (o perversa)	Las causas son aún más complejas porque los síntomas pueden convertirse en causas y porque bucles de retroalimentación operan, entonces las soluciones son altamente específicas para cada contexto, y las soluciones equivocadas o inoportunas pueden empeorar el problema

Dimensiones adicionales de un desafío pueden incluir el horizonte temporal (p. ej. Los efectos de servicios sociales y de salud sobre las experiencias y desenlaces con frecuencia pueden ser evaluados en semanas y meses, mientras que los efectos de acciones sobre el cambio climático son modeladas para décadas y siglos) y la complejidad de los actores interesados (p. ej. Algunos desafíos pueden ser discutidos con asociaciones bien organizadas de actores interesados, mientras que otros requieren de la vinculación de un número mayor y diverso de grupos, incluyendo grupos de la sociedad civil). Un desafío también puede ser expresado negativamente (como un problema) o positivamente (como una meta o una fortaleza sobre la cual construir). Los Objetivos de Desarrollo Sostenible y los enfoques basados en fortalezas que son defendidos con frecuencia por comunidades indígenas son ejemplos de expresiones positivas.

Decisiones y tomadores de decisiones: Demanda por evidencia

La gente puede decidir actuar, y cómo actuar tras un impulso (usualmente como parte de un proceso no consciente que nace de un hábito) o tras reflexionar (parte de un proceso consciente y deliberativo que puede incluir encontrar y usar evidencia). Para este último escenario, acercarse a **la toma de decisiones como una serie de pasos** puede ayudar a hacer que las preguntas que podrían realizarse y la naturaleza de las decisiones sean más explícitas, incluso cuando varias personas no tengan en cuenta los pasos o no los sigan en el orden establecido. En esta sección introducimos dos tipos de tomadores de decisiones (formuladores de políticas gubernamentales y ciudadanos, incluyendo en este caso los que actúan como líderes comunitarios).

Pasos	Decisiones para un formulador de políticas gubernamental	Decisiones para un ciudadano o un líder comunitario
Entender un problema y sus causas	¿Deberíamos prestar atención a este problema, considerando todos los otros problemas que enfrentamos como gobierno?	¿Debería prestarle atención a este problema, considerando todos los otros problemas que la gente y la comunidad que me importa lo enfrentan?
Seleccionar una opción para abordar el problema	¿Deberíamos tomar acciones para abordar este problema, y de ser así, qué opción deberíamos seleccionar?	¿Debería tomar medidas para abordar este problema, y de ser así, qué acciones (p. ej. Hablar con otros sobre cambiar su comportamiento, trabajar con miembros de la comunidad en soluciones locales o contactar autoridades de cargos electos)?
Identificar consideraciones de implementación	¿Deberíamos realizar pasos adicionales para aumentar la probabilidad de que la opción seleccionada tenga el efecto que pretendemos?	¿Debería trabajar con miembros de la comunidad y motivar las autoridades de cargos electos a emprender pasos que garanticen que la opción seleccionada alcance a las personas y a la comunidad que me interesa?
Monitorear la implementación y evaluar impactos	¿Deberíamos emprender pasos adicionales para alcanzar las cifras que necesitamos para contar una historia exitosa o para corregir nuestro curso si es necesario?	[Como se mencionó previamente]... para garantizar que contamos con las cifras que necesitamos saber si estamos teniendo éxito o fallando

La Comisión de Evidencia se enfoca en **cuatro tipos de tomadores de decisiones** – los dos mencionados anteriormente, como también líderes organizacionales y profesionales de campo. Cada tipo de tomador de decisiones puede abordar las decisiones de maneras diferentes. Aquí proveemos un ejemplo de un abordaje usado por cada tipo, reconociendo que este abordaje puede ser complementado por otros (p. ej. Los formuladores de políticas gubernamentales también juegan un rol en apoyar la toma de decisiones de otros, incluyendo la financiación o la ‘construcción’ de la evidencia usada por ellos).



Formuladores de políticas gubernamentales

Necesitan estar convencidos de que hay un problema apremiante, una opción política viable y un contexto político favorable



Profesionales de campo

(p. ej. Médicos, ingenieros, policías, trabajadores sociales y profesores)

Necesitan el momento oportuno, la motivación y la capacidad de tomar decisiones profesionales o de trabajar con clientes individuales para tomar decisiones compartidas



Líderes organizacionales

(p. ej. Líderes empresariales y de organizaciones no gubernamentales)

Requieren de una justificación económica para ofrecer bienes y servicios



Ciudadanos

(p. ej. Pacientes, usuarios de servicios, electores y líderes comunitarios)

Necesitan el momento oportuno, la motivación y la capacidad para tomar una decisión personal, emprender una acción local o construir un movimiento social

Las personas juegan distintos roles y pueden contar con experiencia para cada uno de ellos. Por ejemplo, un formulador de políticas gubernamentales también es un ciudadano, puede haber recibido formación para desempeñarse como médico o profesor, y puede haber dirigido una organización no gubernamental previo a su elección o nombramiento en el gobierno.

Estudios, síntesis y guías: Provisión de evidencia

La evidencia usualmente es hallada en la toma de decisiones en las **ocho formas** ilustradas en la infografía del bombillo; estas formas pueden estar interrelacionadas. Por ejemplo, una evaluación que se basa en un ensayo controlado aleatorizado puede también incorporar evidencia que se basa en analítica de datos, análisis cualitativos, y un análisis de costo-efectividad. De la misma manera, un estudio de caso puede utilizar métodos cualitativos sobre experiencias y preferencias, y evidencia cuantitativa proveniente de analítica de datos, modelamiento y evaluaciones.



Cada paso en el proceso de toma de decisiones se relaciona con formas de evidencia particularmente importantes. Las síntesis de evidencia pueden ayudar a responder casi todas estas preguntas al resumir lo que se sabe y lo que no se sabe con base en todos los estudios que han abordado una pregunta similar. Las síntesis de evidencia tienen una importancia crítica para preguntas sobre beneficios y perjuicios, tanto para opciones como para estrategias de implementación.

Pasos	Preguntas relacionadas	Ejemplos de formas de evidencia útiles
Entender un problema y sus causas	Indicadores – ¿Qué tan grande es el problema?	Analítica de datos
	Comparaciones – ¿El problema está empeorando o es de mayor magnitud aquí que en otros lugares?	Analítica de datos (p. ej. Usando bases de datos administrativas o encuestas comunitarias)
	Formas de plantear el problema – ¿De qué manera diferentes personas describen o experimentan el problema y sus causas?	Estudios cualitativos (p. ej. Usar entrevistas y grupos focales)
Elegir una opción para abordar el problema	Beneficios – ¿Qué beneficios podría aportar?	Evaluaciones (p. ej. Estudios de efectividad como ensayos controlados aleatorizados)
	Perjuicios – ¿Qué podría salir mal?	Evaluaciones (p. ej. Estudios observacionales)
	Costo-efectividad – ¿Hay una opción que logra más con la misma inversión?	Evaluaciones de tecnologías/ evaluaciones de costo-efectividad
	Adaptaciones – ¿Podemos adaptar algo que funcionó en otro lugar conservando los beneficios?	Evaluaciones (p. ej. Evaluaciones de procesos que evalúan cómo y por qué una opción funcionó)
	Perspectivas y experiencias de actores interesados – ¿Qué grupos apoyan cuáles opciones?	Estudios cualitativos (p. ej. Usar entrevistas y grupos focales para entender lo que es importante para los ciudadanos)
Identificar consideraciones de implementación	Barreras y facilitadores – ¿Qué (y quién) se interpondrá en el camino o nos ayudará a alcanzar el impacto deseado en las personas adecuadas?	Estudios cualitativos (p. ej. Usar entrevistas y grupos focales para entender las barreras y los facilitadores)
	Beneficios, perjuicios, costo-efectividad, etc., de estrategias de implementación – ¿Qué estrategias deberíamos usar para lograr el impacto deseado en las personas adecuadas?	Investigación de comportamiento / de implementación Ver también 'elegir una opción'
Monitorear la implementación y evaluar impactos	¿La opción elegida está llegando a las personas que pueden beneficiarse de ella?	Analítica de datos
	¿La opción elegida está logrando los impactos deseados a una escala suficiente?	Evaluaciones

Los tomadores de decisiones necesitan **la evidencia local** (es decir, lo que se ha aprendido en su propio país, estado/provincia o ciudad) y **la evidencia global** (es decir, lo que se ha aprendido alrededor del mundo, incluyendo cómo varía según grupos y contextos). Cuando decimos 'local' nos referimos a nacional y subnacional, y esa evidencia puede tener muchas formas, incluyendo analítica de datos locales, una evaluación local, e investigación de implementación local. La evidencia global usualmente toma la forma de síntesis de evidencia, algo que discutiremos a continuación.

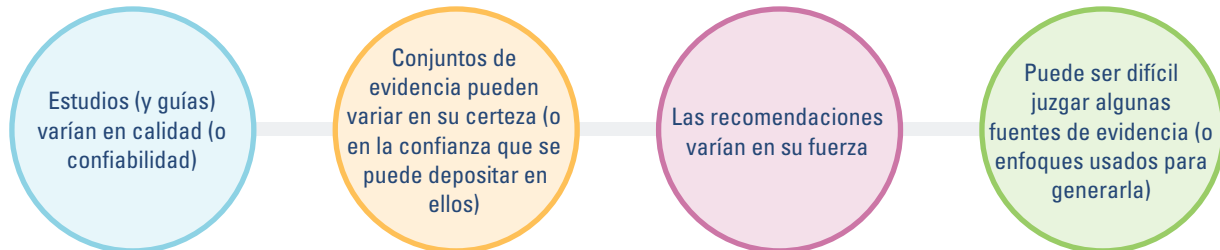
Los tomadores de decisiones se benefician de recomendaciones que ocupan evidencia local y global. Las guías, por definición, proveen recomendaciones. En tiempos de crisis debemos inicialmente confiar en guías emergentes (p. ej. Aún no sabemos lo suficiente pero mientras tanto lávese las manos) y luego en guías de reemplazo (p. ej. Ahora tenemos evidencia que indica que las mascarillas reducen la transmisión). En todo momento, necesitamos estar abiertos a lo que ha sido denominado 'anulaciones', que es cuando la evidencia acumulada muestra que los enfoques que se habían considerado beneficiosos resultan no funcionar realmente, o incluso causar daño. Las evaluaciones de tecnologías pueden proveer recomendaciones, o pueden proveer un tipo de apoyo con evidencia al complementar la evidencia disponible con una evaluación de los factores sociales, éticos y legales que también pueden influir en una decisión local.

La modelamiento es con mayor frecuencia una forma de evidencia local. Sin embargo, puede proveer una forma de sintetizar la mejor evidencia global, como se hace en ámbitos de gran interés como la acción climática, el reembolso de medicamentos, y la política macroeconómica. La modelamiento también puede proveer una forma de apoyo a la evidencia local, con modeladores actuando efectivamente como un tipo de intermediario de evidencia. Este fue el caso con muchos modelos de COVID-19 para jurisdicciones específicas, que los formuladores de políticas gubernamentales usaron para predecir los impactos futuros probables (y la mayoría de incertidumbres consecuentes) de opciones como los confinamientos. Cuando se hizo adecuadamente, esta modelamiento usó estimaciones de efectos de síntesis de evidencia o, en su ausencia, usó sistemáticamente la opinión de expertos.

Punto estratégico	Formas de evidencia				
Evidencia local (nacional o subnacional) 	 Analítica de datos	 Modelamiento	 Evaluación	 Investigación de comportamiento/de implementación	 Métodos cualitativos
Evidencia global 	 Síntesis de evidencia <p>Una síntesis de evidencia usa un proceso sistemático y transparente para identificar, seleccionar, evaluar y sintetizar los hallazgos de todos los estudios que han abordado la misma pregunta. El objetivo es alcanzar una comprensión global de lo que se sabe, incluyendo cómo varía según los grupos (p. ej. Niñas y mujeres jóvenes) y los contextos (p. ej. Países de ingresos bajos y medios). Para preguntas sobre opciones, parte de lo que se sabe puede estar relacionado a qué funciona, para quién y en qué contextos.</p>				
Recomendaciones locales (nacional o subnacional) o apoyo con evidencia informado por evidencia local y global 	 Evaluaciones de tecnologías	 Guías			

La evidencia local y global puede ser informada o complementada por **otras formas de análisis**, como los análisis de políticas públicas, análisis de sistemas y los análisis políticos. Los análisis de políticas pueden ayudar a aclarar un problema de políticas y sus causas, elaborar opciones para abordar el problema, y a identificar consideraciones de implementación. Los análisis de sistemas pueden ayudar a entender quién toma qué tipos de decisiones sobre el desafío actual (arreglos de gobernanza), de qué manera el dinero fluye para abordar el desafío actual (arreglos financieros), y de qué manera los esfuerzos que se dirigen al desafío actual (p. ej. Programas, servicios y productos) alcanzan y benefician a quienes los necesitan (arreglos de prestación); y para entender cuál de estos arreglos del sistema puede requerir un cambio. Los análisis políticos ayudan a identificar si hay un problema apremiante, una política viable y si el ambiente político es propicio (es decir, una ventana de oportunidad) para tomar acciones ahora; y para identificar lo que se requiere para abrir una ventana de oportunidad si el momento actual no es el propicio

No toda evidencia es de **calidad** alta y confiable para tomar decisiones. Existen herramientas para muchas (pero no todas) las formas de evidencia para ayudar a hacer juicios sobre la confiabilidad de la evidencia (de un solo estudio o de un conjunto de estudios). Estas herramientas usan puntajes o calificaciones para ayudar a los usuarios a entender qué tanta confianza pueden depositar en la evidencia. Muchas revistas científicas actualmente exigen que los autores sigan estándares de reporte, como CONSORT para ensayos controlados aleatorizados y el PRISMA para síntesis de evidencia. La mayoría de las revistas científicas no exigen a los revisores el uso de herramientas específicas para evaluar la calidad de los estudios o la fuerza de las recomendaciones; como resultado, el hecho de estar publicado en una revista científica que incluya revisión por pares no es un buen indicador de calidad.



Cuatro de las formas de evidencia que los tomadores de decisiones con frecuencia enfrentan están disponibles actualmente como **productos de evidencia ‘vivos’**, lo que significa que se actualizan regularmente a medida que se agregan nuevos datos o se publican nuevos estudios. Muchos de estos productos de evidencia vivos iniciaron como parte de la respuesta con evidencia al COVID-19. Existen menos de estos productos en sectores distintos al de la salud. A continuación, mencionamos ejemplos.

Muchos formuladores de políticas gubernamentales y otros tomadores de decisiones se han acostumbrado a esperar estas actualizaciones regulares sobre COVID-19 y probablemente empezarán a preguntar por qué estos productos no pueden ser realizados para otros desafíos sociales prioritarios donde existe incertidumbre significativa y una alta probabilidad de que la evidencia emergente aborde esa incertidumbre.

Formas de evidencia	Ejemplos de productos de evidencia vivos
<p>Analítica de datos</p>	<ul style="list-style-type: none"> El Tablero de Información de COVID-19 de la OMS provee una serie de analítica de datos sobre el rigor de las medidas de salud pública tomadas para abordar el COVID-19, los informes de vigilancia de la Health Security Agency del Reino Unido (bit.ly/3DeaSlc) ofrece una serie de analítica de datos sobre COVID-19 en el Reino Unido, y el Economic Tracker de Opportunity Insights provee una serie de analítica de datos sobre el impacto del COVID-19 en las perspectivas económicas de las personas, las empresas y las comunidades en EEUU El Rastreador Semanal de Actividad Económica de la Organización para la Cooperación y el Desarrollo Económicos (OCDE) provee una serie de analítica de datos sobre la actividad económica en la mayoría de los países de la OCDE y del G20.
<p>Modelamiento</p>	<ul style="list-style-type: none"> El Centro Europeo de Pronóstico de COVID-19 presenta semanalmente una predicción de casos y muertes por semana por cada 100.000 personas – tanto en forma global como por país – basado en un grupo de modelos, mientras que las proyecciones de COVID-19 del Instituto de Sanimetría y Evaluación Sanitaria actualiza cada dos semanas un modelo de muertes proyectadas por COVID-19, tanto las reportadas como COVID-19 como las atribuidas a COVID-19, que puede ser usada para explorar múltiples escenarios (p. ej. Sobre el uso de mascarillas y la cobertura de vacunación) en países específicos El Grupo Intergubernamental de Expertos sobre el Cambio Climático presenta cada cinco a siete años un informe de evaluación que utiliza modelamiento de cambio climático inducido por el ser humano, su impacto, y posibles opciones de respuesta, aunque estrictamente hablando esta es una síntesis de hallazgos de modelos (que pueden o no ser vivos) informados por un proceso robusto de comparaciones entre modelos (que es realizado por diferentes científicos para cada informe de evaluación – para un ejemplo, ver bit.ly/3wKQy8D)
<p>Síntesis de evidencia</p>	<ul style="list-style-type: none"> La síntesis de evidencia viva #6 de COVID-END provee actualizaciones cada dos semanas sobre la efectividad de la vacunación de COVID-19 contra las variantes, y COVID-NMA actualiza semanalmente síntesis de evidencia sobre todas las terapias farmacológicas para el COVID-19 (y posteriormente agregó terapias profilácticas y vacunación) El Proyecto Global del Carbono actualiza anualmente, con base en modelamiento y estudios empíricos, estimadores de los cinco componentes principales del presupuesto global de carbono (emisiones antropogénicas de dióxido de carbono y su redistribución en la atmósfera, en océanos y en la biósfera terrestre en un clima cambiante) y de las incertidumbres asociadas t
<p>Guías</p>	<ul style="list-style-type: none"> La Guía Viva de la OMS sobre Medicamentos para el COVID-19 provee actualizaciones entre uno a cuatro meses sobre el tratamiento farmacológico para el COVID-19, y la National COVID-19 Clinical Evidence Task Force actualiza semanalmente guías sobre el COVID-19 basada en la evidencia para profesionales sanitarios australianos La Education Endowment Foundation mantiene guías vivas para colegios, como parte de su Kit de Herramientas de Educación y Aprendizaje, como la que aborda intervenciones de profesores asistentes

Muchas personas y grupos proponen lo que ellos denominan evidencia para abordar desafíos sociales. La **‘mejor evidencia’** en un contexto nacional (o subnacional) específico – en la forma de evidencia nacional (o subnacional) tomada de los mejores estudios disponibles (es decir, lo que se ha aprendido en ese contexto) y evidencia global tomada de las mejores síntesis de evidencia (es decir, lo que se ha aprendido en todo el mundo, incluyendo cómo varía según el grupo y el contexto) – **debe ser diferenciada de ‘otros elementos’** que a veces son presentados como evidencia, como un estudio único, la opinión de expertos, un panel de expertos, un grupo de interés en investigación, una anécdota ‘disfrazada de estudio de caso’, un ‘libro blanco’, y una exploración de otras jurisdicciones. Cada uno de estos elementos trae consigo un riesgo (columna 2 a continuación). De la misma manera, hay maneras de obtener mayor valor de ellas (columna 3 y 4 a continuación).

Si estamos ante un(a)...	... que supone el riesgo de...	... entonces...	... o mejor aún...
Estudio único <i>(incluyendo preprint)</i>	Prestar atención a cada estudio que es promovido activamente por los autores, sus oficinas de relaciones mediáticas u otros (como sucedió con el estudio con alto riesgo de sesgo sobre la hidroxiquina, y el estudio ahora retractado sobre una asociación entre vacunación y autismo)	Solicitar una evaluación crítica del estudio usando criterios de calidad ampliamente aceptados (para entender el riesgo de sesgo) y reconocer que un hallazgo estadísticamente significativo (al nivel de 0.05) puede ser hallado por azar una vez cada 20 estudios	Agregar el estudio a una síntesis de evidencia ‘viva’ donde pueda ser comprendido junto a otros estudios que abordan la misma pregunta (o que lo consideren uno de los múltiples tipos de evidencia nacional o subnacional para ser conjugado con la mejor evidencia global)
Opinión de expertos	Toma de decisiones ‘basadas en la eminencia’ (en lugar de informadas por la evidencia), o prestar atención a los que dominan la atención como resultado de su persistencia, reputación u otros factores (como sucedió con el popular programa de televisión sobre el programa de prevención de crimen Scared Straight incluso después de que síntesis de evidencia habían hallado evidencia de perjuicio y sin evidencia de beneficio)	Solicitar al experto compartir la evidencia (idealmente síntesis de evidencia) sobre la cual se basa la opinión, así como los métodos usados para identificarla, evaluarla, seleccionarla y sintetizarla	Vincular al experto en el trabajo sobre lo que las síntesis de evidencia específicas significan para una jurisdicción particular, u ofrecerle el desafío de pensar a partir de diferentes formas de evidencia (o preguntarle al experto qué evidencia lo convencería de estar equivocado)
Panel de expertos	GOBSATT: (por la sigla en inglés de ‘good old boys sitting around the table’) / Individuos ofreciendo su opinión personal	Solicitar a los miembros del panel compartir la evidencia (idealmente síntesis de evidencia) sobre los cuales están basadas sus opiniones y recomendaciones, así como los métodos para identificarla, evaluarla, seleccionarla y sintetizarla	Agregar expertos en métodos al panel (o a la secretaría), difundir la mejor evidencia local (nacional y subnacional) y global de manera previa, apoyar deliberaciones robustas, y especificar la fuerza de la evidencia que respalda cada recomendación
Exploración de otras jurisdicciones	‘Pensamiento colectivo’, o personas en muchas jurisdicciones que confían en personas en una jurisdicción particular que estén dispuestas a compartir sus experiencias e innovaciones, pero no las han evaluado aún	Solicitar o buscar evidencia disponible que lo respalde o planes para generarla	

La pandemia del COVID-19 ha sido una crisis global marcada por la necesidad de tomar decisiones rápidamente por parte de autoridades gubernamentales de alto nivel a lo largo de varias 'olas', y también por incertidumbre significativa y una base de evidencia (con frecuencia indirecta) de rápida evolución. En muchas jurisdicciones, la evidencia pareciera haber tenido un rol más notorio en la formulación de políticas gubernamentales durante la pandemia COVID-19 de lo que había tenido en muchas décadas. Habiendo dicho esto, la información falsa proliferó, y los ciudadanos y otros actores interesados se complicaron por entender por qué la evidencia cambiaba en el tiempo. 'Otros elementos' aparte de la evidencia con frecuencia tuvieron **mayor visibilidad** que la mejor evidencia misma, y algunas formas de evidencia con frecuencia tuvieron mayor visibilidad que otras.

'Otros elementos' aparte de la mejor evidencia que los tomadores de decisiones sobre COVID-19 encontraron con mayor frecuencia



Formas de evidencia que los tomadores de decisiones de COVID-19 encontraron con mayor frecuencia



**desarrolladas usando un proceso robusto*

Todos los países tienen una **infraestructura nacional de evidencia** que incluye muchas estructuras y procesos relacionados con la evidencia. Dentro de esta infraestructura nacional de evidencia, diferenciamos el sistema de apoyo con evidencia, el sistema de implementación de evidencia, y el sistema de investigación. Prestar mayor atención al sistema de apoyo con evidencia, al mismo tiempo de prestar atención al sistema de implementación de evidencia, será clave para esfuerzos futuros en el uso de la evidencia para abordar desafíos sociales.

Cuando los tomadores de decisiones hacen una pregunta, particularmente los formuladores de políticas gubernamentales y los líderes organizacionales, deben ser apoyados oportunamente en el uso de la evidencia existente. Los tomadores de decisiones, particularmente los profesionales de campo y los ciudadanos, deben ser apoyados para implementar los cambios que la evidencia robusta expone como necesarios. Asimismo, se debe permitir a los investigadores inventar nuevos productos y servicios, desarrollar nuevas maneras de pensar, y criticar el statu-quo. También se les debe motivar para que se vinculen más activamente con los tomadores de decisiones para garantizar relevancia y aplicabilidad, para usar tecnología más efectivamente para hacer que los procesos de investigación sean más eficientes, para informar sus hallazgos de manera más transparente y sin 'rodeos', y para crear versiones de la evidencia que producen que sean accesibles, comprensibles y prácticas para los tomadores de decisiones. La evidencia que emerge de su investigación que está 'lista para tiempos críticos' puede ser llevada a los sistemas de apoyo con evidencia y de implementación de evidencia.



Sistema de apoyo con evidencia
<p>Basado en una comprensión del contexto nacional o subnacional (incluyendo las limitaciones de tiempo), en función de la demanda, y centrado en la contextualización de la evidencia, de manera equitativa, para una decisión determinada</p> <p>Ejemplos de infraestructura:</p> <ul style="list-style-type: none"> • oficina de coordinación de apoyo con evidencia (para todo el gobierno, con o sin oficinas adicionales en departamentos o ministerios clave) • unidades de evidencia con experticia en cada una de las ocho formas de evidencia (p. ej. Unidad de ideas provenientes de ciencias del comportamiento) • procesos para generar y priorizar necesidades de evidencia, encontrar y empaquetar evidencia que satisfaga estas necesidades dentro de restricciones de tiempo establecidas (y construir evidencia adicional como parte de evaluaciones continuas), construir la capacidad de usar la evidencia (p. ej. Talleres y manuales de uso de la evidencia), impulsar el uso de la evidencia (p. ej. Lista de verificación para entregar documentos al gabinete), y documentar el uso de la evidencia (p. ej. Parámetros de uso de la evidencia) <p><i>Aunque esta infraestructura es especialmente relevante para formuladores de políticas gubernamentales y líderes de organizaciones muy grandes, se pueden ajustar tipos de infraestructuras similares para líderes de organizaciones más pequeñas, así como también para profesionales de campo y ciudadanos</i></p>

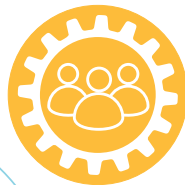
Sistema de implementación de evidencia
<p>Sistema de implementación de evidencia - basado en una comprensión de los procesos relacionados con la evidencia, en función de la demanda y de consideraciones relativas a la oferta, y centrado en ciclos de síntesis de la evidencia, el desarrollo de recomendaciones, su difusión hacia los tomadores de decisiones, el apoyo activo en su implementación, la evaluación de su impacto, y la incorporación de las lecciones aprendidas en el próximo ciclo</p> <p>Ejemplos de infraestructura:</p> <ul style="list-style-type: none"> • unidades de síntesis de evidencia y guías • unidades de implementación de evidencia para priorizar qué se implementa, identificar barreras y facilitadores de la implementación, y diseñar estrategias que abordan las barreras y aprovechan los facilitadores • procesos para posicionar la evidencia en dinámicas de trabajo ya existentes (p. ej. Registros electrónicos de clientes, sistemas digitales de apoyo en las decisiones, portales web, e iniciativas de mejoramiento de la calidad) y compartirla entre ellas <p><i>Aunque tal infraestructura es especialmente relevante para profesionales de campo y ciudadanos, se pueden ajustar tipos similares de infraestructuras para formuladores de políticas gubernamentales y líderes organizacionales</i></p>

El rol de los intermediarios de evidencia

Como el término sugiere, los intermediarios de evidencia son entidades (o individuos) que trabajan ‘en medio’ de los tomadores de decisiones y los productores de evidencia. Apoyan a los tomadores de decisiones con la mejor evidencia y apoyan a los productores de evidencia con ideas y oportunidades de tener un impacto con la evidencia. Hay muchos tipos de intermediarios de evidencia, y algunos de estos intermediarios de evidencia pueden usar otras etiquetas para autodenominarse, como mediadores de conocimiento. Pueden usar muchas **estrategias diferentes para apoyar el uso de la mejor evidencia**.

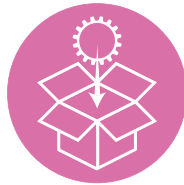
Mejorar el clima para el uso de la evidencia

p. ej. Comparar un sistema local (nacional o subnacional) de apoyo con evidencia con un sistema de apoyo con evidencia de alto desempeño, o comparar un sistema local de implementación de evidencia con un sistema de implementación de evidencia de alto desempeño, usando instrucciones como esta lista de estrategias que los intermediarios de evidencia pueden usar



Priorizar y producir conjuntamente evidencia

p. ej. Producir conjuntamente – con tomadores de decisiones – nueva evidencia local (nacional o subnacional) específica a la jurisdicción de interés (analítica de datos, modelamiento, evaluaciones, investigación de comportamiento/de implementación, métodos cualitativos), sintetizar la mejor evidencia global (síntesis de evidencia), y traducir la evidencia global y local en apoyo con evidencia local específica para cada jurisdicción (evaluación de tecnologías y guías, así como modelamiento si se realiza con esta intención)



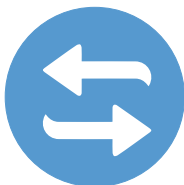
Presentar la evidencia e impulsarla (pushing) a los tomadores de decisiones

p. ej. Integrar diferentes formas de evidencia a productos de tipos de evidencia innovadora (p. ej. Analítica de datos para aclarar un problema y sus causas, síntesis de evidencia para describir los beneficios y perjuicios potenciales de una opción para abordar un problema, y ciencia del comportamiento para desarrollar un plan de implementación)



Facilitar esfuerzos para que los tomadores de decisiones “tiren” (pull) la evidencia para su uso

p. ej. Mantener repositorios de evidencia que se optimizan para las necesidades de los tomadores de decisiones (p. ej. Education Endowment Foundation [Reino Unido] y What Works Clearinghouse [EEUU] para educadores; Evidence Aid para proveedores de ayudas humanitarias)



Intercambiar con tomadores de decisiones

p. ej. Convocar a diálogos deliberativos para trabajar – con base en la mejor evidencia y en todos los otros factores que pueden influir en la toma de decisiones – sobre un problema y sus causas, las opciones para abordarlo, consideraciones de implementación claves, y los siguientes pasos para diferentes circunscripciones / distritos (p. ej. Diálogo de actores interesados y paneles ciudadanos que son informados por resúmenes de evidencia y resúmenes para ciudadanos que son previamente difundidos)

Cinco tipos de estrategias que los intermediarios de evidencia pueden usar para apoyar el uso de la mejor evidencia

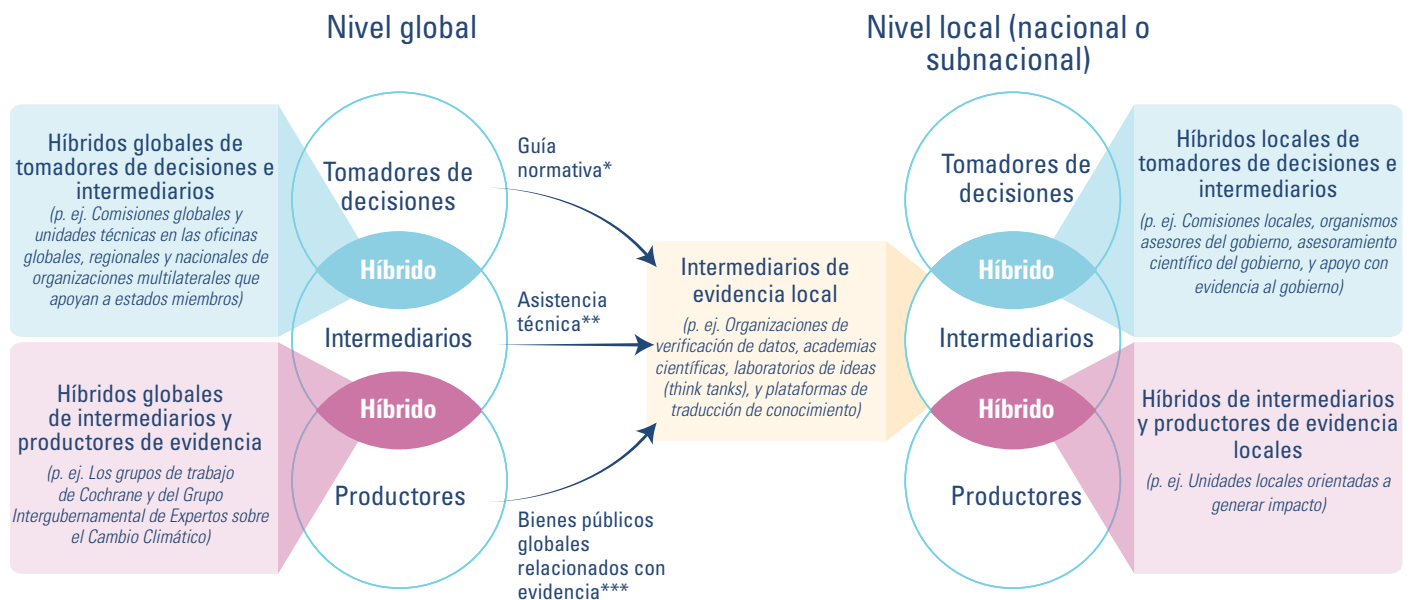
Necesidad de bienes públicos globales y de capacidades distribuidas equitativamente

Una paradoja sentida profundamente por quienes apoyan el uso de evidencia para abordar desafíos sociales es que hay, al mismo tiempo, brechas significativas en los bienes públicos globales en los que los intermediarios se basan, y desperdicio significativo que surge de la manera en la que se producen estos **bienes públicos globales** y la manera en la que se apoya su uso. Los bienes públicos globales relacionados con la evidencia y las funciones relacionadas incluyen: 1) priorización robusta, coordinación y procesos de registro para garantizar que la evidencia adecuada y globalmente relevante, como síntesis de evidencia, sea producida y que se evite el desperdicio de esfuerzos; 2) estándares rigurosos para garantizar que la mejor evidencia esté disponible para ser usada en la toma de decisiones (bien 8), tal como un cuerpo de evidencia que haya sido calificado según la certeza de la evidencia que provee; 3) publicaciones de acceso libre (bien 9) para garantizar que la mejor evidencia pueda ser accedida libremente cuando se requiera; y 4) priorización robusta de esfuerzos para apoyar a los intermediarios de evidencia en el uso de bienes públicos globales para apoyar la toma de decisiones.

Las **capacidades requeridas para respaldar el uso de la evidencia** deberían estar distribuidas en cuatro dimensiones:

- verticalmente en todos los niveles (global y local, donde local significa nacional, estatal o provincial, y jurisdicciones municipales, así como grandes organizaciones), con capacidades concentradas globalmente cuando estas implican bienes públicos globales relacionados con evidencia (p. ej. Síntesis de la mejor evidencia global) o donde haya argumentos sólidos sobre economías de escala
- funcionalmente en todos los dominios (tomadores de decisiones que usan evidencia, intermediarios de evidencia que apoyan el uso de la evidencia, y productores de las ocho formas de evidencia), con capacidades concentradas donde haya ventajas comparativas
- horizontalmente en todas las jurisdicciones locales, con capacidades para usar y apoyar el uso de la evidencia distribuida equitativamente en todas las jurisdicciones (sin importar si provienen de países de altos ingresos, o de bajos o medianos ingresos)
- sustancialmente en todos los desafíos sociales (u Objetivos de Desarrollo Sostenible)

Ilustramos la primera y la segunda de estas dimensiones a continuación.



*p. ej. Resoluciones de la asamblea de las Naciones Unidas y guías de la agencia de las Naciones Unidas

**p. ej. Capacidad para responder a preguntas con la mejor evidencia

***p. ej. Síntesis de evidencia Cochrane y modelamiento del IPCC

Recomendaciones

Quienes están posicionados para hacer los cambios necesarios para garantizar que la evidencia sea usada consistentemente para abordar desafíos sociales incluyen:

- organizaciones multilaterales como la ONU, bancos de desarrollo multilateral, la Organización para la Cooperación y el Desarrollo Económico (OCDE), el G20, y otros
- formuladores de políticas gubernamentales nacionales y subnacionales
- líderes organizacionales, profesionales de campo y ciudadanos
- intermediarios de evidencia, incluyendo quienes no tienen actualmente funciones de intermediarios de evidencia (como periodistas en su mayoría)
- productores de evidencia, particularmente unidades orientadas a generar impacto que están comprometidas en la producción y el apoyo del uso de analítica de datos, modelamiento, evaluación, investigación de comportamiento/de implementación, métodos cualitativos, síntesis de evidencia, evaluación de tecnologías / análisis de costo-efectividad, y guías.

Aquí mencionamos **una descripción general de las 24 recomendaciones de la Comisión de Evidencia** en una infografía, y las ocho recomendaciones más importantes – 1, 3, 4, 5, 13, 14, 15 y 24 – se presentan en negrita. Su importancia radica en la manera en la que enmarcan [1, 4, 13], y proveen estructuras y procesos [5, 14, 15], responsabilidades [3] o financiamiento [24] de las cuales otras múltiples acciones pueden tomarse. A modo de recordatorio, usamos la palabra ‘evidencia’ en estas recomendaciones (como en el resto del informe) para referirnos a la evidencia de investigación, y específicamente a todas las 8 formas de evidencia descritas previamente (analítica de datos, modelamiento, evaluación, investigación de comportamiento/de implementación, métodos cualitativos, síntesis de evidencia, evaluación de tecnologías / análisis de costo-efectividad, y guías). Usamos el término ‘mejor evidencia’ para referirnos – en un contexto nacional (o subnacional) determinado – a evidencia nacional (o subnacional) tomada de las mejores síntesis de evidencia disponibles (es decir, lo que se ha aprendido alrededor del mundo, incluyendo la manera en la que varía en diferentes grupos y contextos).



Todos los que pueden actuar

Dos recomendaciones, la primera una **llamada a la acción** [1] y la segunda un nuevo estándar propuesto para responder – solicitando evidencia – siempre que se haga una declaración (p. ej. Esta intervención funciona)



Organizaciones multilaterales

Dos recomendaciones, la primera que llama a la creación de una **resolución de parte de organizaciones multilaterales** [3] y la segunda un **informe emblemático** [4]



Formuladores de políticas gubernamentales

Siete recomendaciones:

- cuatro que hacen un llamado a contar con **sistemas de apoyo con evidencia** adaptados a los objetivos nacionales (y subnacionales) (e infraestructuras de evidencia más amplias) [5], personal y convenios de apoyo con evidencia [6], asesores científicos [7], y organismos asesores [8]
- una que hace un llamado a construir una base de evidencia más diversificada [9]
- dos relacionadas con ciencia abierta [10] e inteligencia artificial [11]



Líderes organizacionales, profesionales de campo y ciudadanos

Dos recomendaciones:

- una que llama a cada asociación organizacional significativa, organismo profesional y grupo de sociedad civil orientado a generar impacto contribuir significativamente a su sistema de apoyo con evidencia nacional (o subnacional) [12]
- una que solicita a los ciudadanos considerar las múltiples maneras en las que pueden usar la mejor **evidencia en la vida cotidiana**, y considerar apoyar a políticos (y otros) que permiten esto [13]



Intermediarios de evidencia

Tres recomendaciones:

- una que aborda a los **intermediarios de evidencia dedicados** [14], y otra que aborda las **plataformas de noticias y redes sociales** [15]
- una que hace un llamado general al acople oportuno y sensible de la mejor evidencia a la pregunta realizada [16]



Productores de evidencia

Siete recomendaciones:

- cinco que abordan sus roles en: 1) cerrar brechas y adherirse a los estándares [17]; 2) responder, referir o trabajar con otros; 3) aprender de grupos de evidencia en otros sectores [19]; 4) estar preparado para adaptarse para emergencias globales [20]; y 5) hacer que la evidencia sea comprensible [21]
- una que aborda específicamente las instituciones académicas [22], y otra que aborda las revistas científicas [23]



Financiadores

Una recomendación que llama a **invertir de manera más inteligente, e idealmente más, en apoyo con evidencia**, particularmente en sistemas de apoyo con evidencia nacionales (o subnacionales) e infraestructuras de evidencia más amplias [24]

A continuación, se presenta una lista de las **ocho recomendaciones más importantes**. Para cada recomendación hicimos una lista de las secciones relacionadas del informe que proveen el contexto, conceptos o vocabulario que la sustenta (en el orden en el que fueron introducidas). Cuando fue relevante, también hicimos una lista de los informes globales alineados con cada recomendación de la Comisión de Evidencia. Los informes de comisiones globales típicamente se alinean solo con una parte de alguna recomendación o su justificación (p. ej. Prestar atención a la equidad, invertir en formas específicas de evidencia como evaluación, y pedir cuentas a tomadores de decisiones), mientras que los informes de otras entidades globales usualmente se alinean de manera más exhaustiva.



Todos los tomadores de decisiones, intermediarios de evidencia y productores de evidencia orientados a generar impacto

1

Llamada a la acción — Los tomadores de decisiones, intermediarios de evidencia y productores de evidencia orientados a generar impacto deben reconocer la magnitud y la naturaleza del problema. La evidencia – en las ocho formas abordadas en este informe – no está siendo usada sistemáticamente por formuladores de políticas gubernamentales, líderes organizacionales, profesionales de campo y ciudadanos para abordar de manera equitativa desafíos sociales. En lugar de esto, los tomadores de decisiones con mucha frecuencia se basan en sistemas informales e ineficientes (y a veces perjudiciales) de retroalimentación. El resultado son malas decisiones que llevan a fracasar en los objetivos de mejorar vidas, evitar daños en los ciudadanos y a desperdiciar de recursos.

La cohorte de tomadores de decisiones que estuvo implicada en la toma de decisiones sobre COVID-19, especialmente los formuladores de políticas gubernamentales de alto nivel, ahora tiene experiencia directa en el uso de muchas formas de evidencia y en potenciar estrategias que apoyen su uso. Ellos también cuentan ahora con experiencia directa con los desafíos que pueden surgir, y que llevan a que la evidencia sea ignorada o usada incorrectamente. También pueden haber escuchado sobre el apoyo con evidencia disponible para sus pares en otros países, como las síntesis de evidencia vivas, y pueden haberse preguntado por qué estas no están disponibles o no son usadas en sus países. Esta cohorte tiene una oportunidad única para sistematizar lo que funcionó adecuadamente antes y durante la pandemia, y de desarrollar o mejorar los sistemas de apoyo con evidencia de sus respectivos países de modo que se aborde lo que no funcionó bien.

Secciones relacionadas: **4.13** Debilidades en varios sistemas de apoyo con evidencia relacionados al COVID-19 | **6.2** Capacidades distribuidas equitativamente requeridas para respaldar el uso de la evidencia | **4.1** Formas en las que la evidencia es típicamente encontrada en la toma de decisiones | **4.7** Productos de evidencia vivos



Organizaciones multilaterales

3

Resolución por parte de organizaciones multilaterales — La ONU, el G20 y otras organizaciones multilaterales deberían respaldar una resolución que comprometa a estas organizaciones multilaterales y a sus estados miembros a ampliar su concepción de evidencia, y a apoyar bienes públicos globales relacionados con evidencia y capacidades distribuidas equitativamente para producir, difundir y usar evidencia. El ‘quinteto de cambio’ que pretendía apoyar la transformación de la ONU de 2021 a 2025 explícitamente incluyó analítica de datos e investigación de comportamiento/de implementación, implícitamente incluyó evaluación (en ‘desempeño y orientación a resultados’), y no se refería a las otras formas de evidencia requeridas. La ONU y otras organizaciones multilaterales (incluyendo las comisiones globales que patrocinan) siguen basándose en un modelo que prioriza la opinión de expertos. La revitalización de la Junta Asesora Científica de la Secretaría General de la ONU ofrece una oportunidad para mejorar. Se puede aprender mucho de las organizaciones que han sido pioneras en enfoques más sistemáticos y transparentes para usar la evidencia, como el Comité para la Revisión de Guías de la Organización Mundial de la Salud (OMS) (que desarrolla lineamientos normativos) y el Grupo Intergubernamental de Expertos sobre el Cambio Climático de la ONU.

Secciones relacionadas: **4.2** Definiciones de formas en las que la evidencia es típicamente encontrada | **6.1** Bienes públicos globales requeridos para respaldar el uso de la evidencia | **6.2** Capacidades distribuidas equitativamente requeridas para respaldar el uso de la evidencia | **5.5** Uso de la evidencia científica por entidades del sistema de las Naciones Unidas | **7.1** Ideas emergentes de un análisis de recomendaciones de comisiones globales | **Informes que se alinean:** (3)*

*Recuerde que puede encontrar las referencias en la columna “informes alineados” en el informe completo

4

Informe emblemático — El Banco Mundial debería dedicar un próximo Informe sobre el Desarrollo Mundial a proveer el diseño de la arquitectura de evidencia requerida a nivel global, regional y nacional, incluyendo las inversiones requeridas en bienes públicos globales relacionados con la evidencia y en capacidades distribuidas equitativamente para producir, difundir y usar evidencia. Los pasos que el Banco Mundial ha dado para ser el 'banco de conocimiento' han sido demasiado titubeantes. Su trabajo hasta la fecha se enfoca en algunas formas de evidencia (p. ej. Analítica de datos) e ignora ampliamente otras (p. ej. Síntesis de evidencia). Un informe emblemático puede establecer un lenguaje común sobre la evidencia y el uso de la evidencia que todos – tomadores de decisiones, intermediarios de evidencia y productores de evidencia orientados a generar impacto – puedan usar. También puede exponer los múltiples pasos implicados en hacerlo mejor, incluyendo el rol del Banco Mundial, así como también los roles de sus aliados globales y de otras agencias de la ONU, en apoyar bienes públicos globales relacionados con evidencia, como síntesis de evidencia

Secciones relacionadas: 6.1 Bienes públicos globales requeridos para respaldar el uso de la evidencia | 6.2 Capacidades distribuidas equitativamente requeridas para respaldar el uso de la evidencia | 1.6 Cronología de desarrollos clave en el uso de la evidencia para abordar desafíos sociales | **Informes que se alinean:** (4)



Formuladores de políticas gubernamentales

5

Sistemas de apoyo con evidencia nacionales (y subnacionales) — Todos los gobiernos nacionales (y subnacionales) deberían revisar sus sistemas de apoyo con evidencia existentes (y su infraestructura de evidencia más amplia), cerrar las brechas internamente y a través de alianzas, y reportar públicamente su progreso. Por ejemplo, muchos gobiernos no tienen una oficina de coordinación de apoyo con evidencia, una unidad de ideas provenientes de ciencias del comportamiento, un manual de uso de evidencia y parámetros relacionados, y otras características de un sistema ideal de apoyo con evidencia ideal (como se describe en la **sección 4.14**). Cada gobierno puede también revisar sus estructuras y procesos 'dominantes' (p. ej. Elaboración de presupuesto, planificación, monitoreo y auditoría) para formalizar las "vías de ingreso" de la evidencia. Sin el sistema de apoyo con evidencia adecuado, el personal no contará con la capacidad, la oportunidad, ni la motivación para usar evidencia en la formulación de políticas gubernamentales.

Algunos gobiernos pueden elegir formalizar sus efectos en legislación, como el U.S. Foundations for Evidence-Based Policymaking Act. Muchos gobiernos también pueden apoyar el uso de evidencia en el trabajo rutinario de líderes organizacionales y profesionales de campo, y en la vida cotidiana de ciudadanos, y pueden explícitamente respetar los derechos y saberes indígenas en sus iniciativas.

Secciones relacionadas: 4.14 Características de una infraestructura nacional de evidencia ideal | 3.3 Formuladores de políticas gubernamentales y el contexto para que usen la evidencia | 4.10 Derechos de los indígenas y saberes indígenas | **Informes que se alinean:** (3)



Líderes organizacionales, profesionales de campo y ciudadanos

13

Evidencia en la vida cotidiana — Los ciudadanos deberían considerar tomar decisiones sobre su bienestar y el de sus familias con base en la mejor evidencia; invertir dinero en productos y servicios que están respaldados por la mejor evidencia; entregar su tiempo y donar dinero a iniciativas que usan evidencia para tomar decisiones sobre lo que hacen y la manera en que lo hacen; y apoyar a políticos que se comprometen a usar la mejor evidencia para abordar desafíos sociales y que se comprometen (acompañados de otras personas) a apoyar el uso de la evidencia en la vida cotidiana. Los formuladores de políticas gubernamentales, entre otros, necesitan garantizar a los ciudadanos el acceso a la mejor evidencia, a declaraciones verificadas con evidencia, y a recursos y sitios web fáciles de usar que estén respaldados por evidencia para tomar decisiones informadas en todo momento, no solo durante crisis globales. También deben ayudar a desarrollar habilidades ciudadanas para comprender la información y los medios, a ofrecer la transparencia requerida para que los ciudadanos sepan cuándo las decisiones, servicios e iniciativas están respaldadas en la mejor evidencia, y en general a crear una cultura donde la evidencia sea comprendida, valorada y usada.

Secciones relacionadas: 3.6 Ciudadanos y el contexto para que usen la evidencia | 4.11 Información falsa e infodemia | **Informes que se alinean:** (3; 5; 10; 16; 18; 19)



Intermediarios de evidencia

14

Intermediarios de evidencia — **Los intermediarios de evidencia dedicados deberían avanzar en el cierre de brechas que el gobierno ha dejado, ofrecer continuidad si la rotación de personal del gobierno es frecuente, y potenciar conexiones fuertes con redes globales.** Los intermediarios de evidencia trabajan ‘entre’ tomadores de decisiones y productores de evidencia, apoyando a los primeros con la mejor evidencia y a los segundos con ideas y oportunidades para generar un impacto con la evidencia. Como los asesores científicos del gobierno, los intermediarios también deben ser capaces de encontrar y comunicar diversas formas de evidencia y de mantener (al menos parcialmente) un sistema de apoyo con evidencia de alto desempeño. El COVID-19 ha mostrado – en algunos países y en algunos momentos – el valor de que los intermediarios y los líderes comunitarios trabajen juntos para comprometer a quienes pueden haber sido mal atendidos en evidencia pasada que se generó, difundió o usó de manera inapropiada.

Secciones relacionadas: 5.1 Tipos de intermediarios de evidencia | 5.3 Estrategias usadas por intermediarios de evidencia | 4.2 Definiciones de formas en las que la evidencia es típicamente encontrada | 4.14 Características de una infraestructura nacional de evidencia ideal | 1.7 Consideraciones de equidad | **Informes que se alinean:** (8; 20)

15

Plataformas de noticias y redes sociales — **Las plataformas de noticias y redes sociales deberían construir relaciones con intermediarios de evidencia dedicados que puedan ayudar a potenciar las fuentes de la mejor evidencia, y con productores de evidencia que puedan ayudar a comunicar la evidencia efectivamente, así como garantizar que sus algoritmos presenten la mejor evidencia y luchen contra la información falsa.** Los periodistas y quienes verifican datos deben familiarizarse con las síntesis de evidencia y usarlas para hacer preguntas específicas sobre la evidencia que les presentan y las ‘otras cosas’ que les pueden ofrecer para reemplazar la evidencia. Familiarizarse con las síntesis de evidencia incluye: la importancia de contextualizar y situar los nuevos estudios en un conjunto de evidencia más amplio; la justificación para preferir síntesis de estudios de calidad alta en lugar de estudios individuales, pequeños, y realizados de manera mediocre; el concepto de incertidumbre científica; la naturaleza dinámica de la evidencia y la manera en la que esto se relaciona con lineamientos emergentes y de reemplazo; la importancia y el rol de los sesgos y conflictos de interés; y la importancia de reportar para evitar ‘spin’.

Secciones relacionadas: 5.1 Tipos de intermediarios de evidencia | 4.4 Interacción entre evidencia global y local | 4.8 Mejor evidencia vs otros elementos (y cómo aprovechar al máximo los otros elementos) | 4.11 Información falsa e infodemia | **Informes que se alinean:** (21; 22)



Financiadores

24

Financiamiento — **Los gobiernos, fundaciones y otros financiadores deberían invertir de manera más ‘inteligente’, e idealmente más, en el apoyo con evidencia.** Ellos pueden comprometerse a garantizar que el 1% de la financiación sea asignada a infraestructuras de evidencia nacionales (o subnacionales) (con una porción considerable para el sistema de apoyo con evidencia y el sistema de implementación de evidencia, como se describe en la sección 4.14), y pueden monitorear la adherencia a estándares. Pueden garantizar que el 10% de este financiamiento sea asignado a bienes públicos globales relacionados con la evidencia, en caso de que esta responsabilidad no sea asumida por organizaciones multilaterales como el Banco Mundial y otras agencias de la ONU. Los gobiernos de países de ingresos altos y los financiadores globales pueden dedicar el 1% de su financiamiento a desarrollo internacional a capacidades distribuidas equitativamente para el uso de la evidencia

Secciones relacionadas: 4.14 Características de una infraestructura nacional de evidencia ideal | 6.1 Bienes públicos globales requeridos para respaldar el uso de la evidencia | 6.2 Capacidades distribuidas equitativamente requeridas para respaldar el uso de la evidencia | **Informes que se alinean:** (3)