



Chapitre 6. Besoin de biens publics mondiaux et de capacités équitablement réparties

6.1 Biens publics mondiaux nécessaires pour soutenir l'utilisation des données probantes	94
6.2 Capacités équitablement réparties nécessaires pour soutenir l'utilisation des données probantes	97
6.3 Bibliographie	101

Ce chapitre est le deuxième de deux chapitres explorant comment nous pouvons systématiser l'utilisation des données probantes, et ce, par l'ensemble des décideurs, pour relever les défis sociétaux. Ici, nous nous concentrons sur les biens publics mondiaux et les capacités équitablement réparties. Le chapitre 5 met l'emphase sur les intermédiaires de données probantes.

Copyright © 2022 Université McMaster. Tous les droits sont réservés. Ce travail est sous licence Creative Commons Attribution-NoDerivatives 4.0 International License. Aucune partie de ce rapport ne peut être adaptée de quelque manière que ce soit sans l'autorisation écrite préalable de l'éditeur.

L'Université McMaster met gratuitement ce chapitre du rapport à la disposition du public afin de promouvoir l'intérêt public. Cependant, l'Université n'autorise pas la publication de ce chapitre sur des sites Web autres que le site Web du secrétariat de la Commission sur les données probantes (le McMaster Health Forum) ou sa diffusion électronique. Le rapport complet est également disponible en téléchargement gratuit sur le site Web de la Commission sur les données probantes et en achat sur Amazon et d'autres magasins en ligne.

Ce chapitre du rapport et les informations qu'il contient sont uniquement à des fins d'information et d'intérêt public, sont fournis tels quels (sans garantie, expresse ou implicite) et ne sont pas destinés à se substituer à des conseils financiers, juridiques ou médicaux. L'Université McMaster, le secrétariat de la Commission sur les données probantes, les commissaires et l'éditeur n'assument aucune responsabilité pour les pertes ou dommages causés ou prétendument causés, directement ou indirectement, par l'utilisation des informations contenues dans ce chapitre du rapport, et ils déclinent spécifiquement toute responsabilité encourue de son usage.

Agissant au nom de la Commission sur les données probantes, le McMaster Health Forum souhaite recevoir des commentaires sur le rapport, ainsi que des suggestions sur les voies à suivre pour influencer la mise en œuvre des recommandations du rapport. Veuillez envoyer vos commentaires à evidencecommission@mcmaster.ca.

La citation appropriée pour ce rapport est :

Commission mondiale sur les données probantes pour relever les défis de société. Chapitre 6. Besoin de biens publics mondiaux et de capacités équitablement réparties. Le rapport de la Commission sur les données probantes : un appel à l'action et une voie à suivre pour les décideurs, intermédiaires de données probantes et producteurs de données probantes axés sur l'impact. Hamilton : McMaster Health Forum, 2022 ; p. 93-101.

ISBN 978-1-927565-40-7 (en ligne)
ISBN 978-1-927565-34-6 (imprimé)

6.1 Biens publics mondiaux nécessaires pour soutenir l'utilisation des données probantes

Un paradoxe vivement ressenti par ceux qui soutiennent l'utilisation des données probantes pour relever les défis sociétaux est qu'il existe à la fois des lacunes importantes dans les biens publics mondiaux sur lesquels les intermédiaires de données probantes peuvent s'appuyer, et un gaspillage important résultant de la façon dont ces biens publics mondiaux sont produits et dont leur utilisation est prise en charge.

Un bien public mondial est :

- non rival – si une personne « consomme » ce bien, cela ne réduit pas sa disponibilité pour les autres
- non excluable – personne ne peut se voir refuser l'accès à ce bien.

La lecture d'une synthèse de données probantes Cochrane ou Campbell - avec ses messages clés sur ce qui est connu, basés sur toutes les études évaluées de manière critique qui ont abordé la même question, y compris comment cela peut varier selon les groupes et les contextes - ne rend pas la synthèse moins accessible aux autres. Tout le monde peut accéder à PROSPERO pour voir si d'autres ont déjà enregistré un protocole pour une synthèse de données probantes sur un sujet spécifique et, sinon, pour enregistrer un protocole afin de combler cette lacune.

Certains leaders du développement international en appellent à élargir la notion de bien public mondial pour inclure les fonctions publiques mondiales (par exemple, la coordination transnationale) qui soutiennent le type d'actions collectives internationales nécessaires pour relever les défis sociétaux supranationaux.(1) Cette définition plus large comprend des efforts pour soutenir la priorisation et d'autres processus qui sous-tendent la production efficace de biens publics mondiaux. Nous adoptons ici ce cadrage plus large.

Les biens publics mondiaux liés aux données probantes et les fonctions connexes comprennent :



Pourtant, les fournisseurs de biens publics mondiaux comme Cochrane et Campbell n'ont pas été soutenus à une échelle appropriée, ce qui laisse de nombreuses lacunes dans le corpus de données probantes à l'échelle mondiale. La plateforme d'enregistrement des synthèses PROSPERO n'avait pas les moyens de faire un suivi auprès des 138 équipes ayant enregistré un sujet relatif à la COVID-19 déjà enregistré par l'une des 57 autres équipes, notamment les 14 équipes traitant de l'hydroxychloroquine et les sept traitant du tocilizumab. En conséquence, pas moins de 138 synthèses des meilleures données probantes mondiales sur la COVID-19 ont été dupliquées au cours de la période de septembre 2020 à août 2021. Et comme seule une petite fraction des protocoles est enregistrée, il s'agit d'une sous-estimation importante du gaspillage dans la réponse aux données probantes face à la pandémie de COVID-19.

Au moins 10 types de biens publics mondiaux et de fonctions connexes sont nécessaires pour soutenir l'utilisation des données probantes pour relever les défis sociétaux. Ceux-ci sont énumérés ci-dessous, ainsi que des exemples tirés du secteur de la santé et (si possible) d'autres secteurs. Il est extrêmement important que les organisations internationales comme la Banque mondiale, l'UNICEF, l'OMS et d'autres bailleurs de fonds investissent dans ces biens publics mondiaux et les fonctions connexes au sein de leurs propres agences et avec des partenaires externes clés. Il est également extrêmement important que les décideurs des gouvernements nationaux et autres bailleurs de fonds investissent dans des efforts locaux (nationaux ou infranationaux) pour adapter ces biens publics mondiaux à leur contexte et les compléter avec les meilleures données probantes locales. Sans un tel investissement, le coût du « resquillage » continuera à représenter des lacunes importantes et un gaspillage important.



1 Harmonisation des exigences en matière de données probantes pour les évaluations réglementaires et autres évaluations à l'échelle mondiale (pour rationaliser les besoins en données probantes)

- Le International Council for Harmonisation of Technical Requirements for Pharmaceuticals for Human Use (ICH) pour les données probantes requises pour garantir la sécurité, l'efficacité et la grande qualité des médicaments sur ordonnance
- Le Groupe d'experts indépendant sur l'évolution du climat (GIEC) pour les données probantes requises pour ses rapports d'évaluation périodiques sur le changement climatique induit par l'homme, ses impacts et les options de réponse possibles



2 Écoute et prospective (pour anticiper et donner un sens aux problèmes émergents pour lesquels des données probantes peuvent être nécessaires à l'échelle mondiale)

- Le COVID-19 Evidence Network to support Decision-making (COVID-END) et son panel mondial d'analyse de l'horizon pour identifier les problèmes émergents liés aux mesures de santé publique liées à la COVID-19, à la gestion clinique, aux arrangements du système de santé, et aux réponses économiques et sociales, ainsi que l'International HealthTechScan (i-HTS) pour les problèmes émergents liés aux technologies de la santé



3 Priorisation des données probantes nécessaires à l'échelle mondiale (pour garantir que les besoins urgents en données probantes soient reconnus)

- James Lind Alliance for patients, carers and clinicians to prioritize the top 10 unanswered questions or evidence uncertainties
- An application of the same approach for students, parents and teachers to prioritize the top 10 unanswered questions in the field of English as an additional language (2)



4 Coordination des synthèses des meilleures données probantes au niveau mondial (pour combler les lacunes tout en évitant la duplication des efforts, comme pour les rouages 5 et 6)

- Les revues Cochrane sur le COVID-19 pour la production et l'analyse éditoriale d'un ensemble de synthèses rapides abordant les questions prioritaires sur la COVID-19



5 Coordination d'autres types de données probantes qui sont mieux produites au niveau mondial ou au moins au niveau régional

- La Coalition for Epidemic Preparedness Innovations (CEPI) pour le développement de vaccins et la Joint Programming Initiative on Antimicrobial Resistance (JPIAMR) pour une approche « une seule santé (ou « One Health » en anglais) pour faire face à la résistance aux antimicrobiens



6 Coordination de produits vivants de données probantes qui sont pertinents à l'échelle mondiale qui peuvent être utilisés ou adaptés localement

- COVID-NMA pour les méta-analyses vivantes des traitements médicamenteux, de la prophylaxie et des vaccins contre le COVID-19 (cette initiative a eu un certain succès dans le partage de données avec d'autres groupes tentant quelque chose de similaire)



7 Enregistrement des plans pour produire ou synthétiser des données probantes (pour éviter la duplication des efforts dans la production de données probantes et minimiser les biais dans la présentation de ces dernières)

- L'International Clinical Trials Registry Platform pour l'enregistrement prospectif d'un type d'évaluation dans le secteur de la santé (les essais cliniques randomisés) et PROSPERO pour l'enregistrement prospectif des synthèses de données probantes sur la santé
- PROCEED (en cours de développement par la Collaboration for Environmental Evidence) pour l'enregistrement prospectif des synthèses de données probantes environnementales



8 Établissement de normes et soutien pour répondre aux normes (pour garantir la qualité des données probantes)

- Les normes PRISMA et AGREE Enterprise pour la communication transparente de synthèses de données probantes et de lignes directrices en santé, respectivement, ainsi que Cochrane pour le développement de méthodes, le renforcement des capacités et les processus éditoriaux rigoureux pour les synthèses de données probantes en santé
- La Campbell Collaboration et la Collaboration for Environmental Evidence pour le développement de méthodes, le renforcement des capacités et les processus éditoriaux rigoureux pour les synthèses de données probantes dans d'autres secteurs



Science ouverte, y compris les publications ouvertes, ainsi que les données, les échantillons physiques et les logiciels (pour garantir l'accès aux données probantes)

- Les publications en libre accès telles que celles soutenues par la Public Library of Science (PLOS), le Empirical Software Engineering (qui encourage la soumission d'une trousse de réplication (« replication package » en anglais) et la Open Library of Humanities
- Les plateformes de données ouvertes comme Vivli
- Les logiciels en libre accès comme Open Source Framework ([osf.io](https://www.opensf.io))



Coordination des efforts pour soutenir les intermédiaires de données probantes dans l'utilisation des biens publics mondiaux afin de soutenir la prise de décision locale (nationale ou infranationale) (pour garantir la qualité et les opportunités de soutien aux données probantes)

- Les « résumés en langage simple » de Cochrane qui sont traduits en plusieurs langues (comme exemple d'efforts de coordination pour présenter les données probantes de manière à pouvoir être utilisées ou adaptées localement)
- Le What Works Clearinghouse pour les éducateurs américains et le Evidence Aid pour les fournisseurs d'aide humanitaire (comme exemples de guichets uniques de données probantes optimisés pour les besoins des décideurs)
- Les Evidence-Informed Policy Networks (EVIPNet) pour les groupes soutenant l'utilisation des données probantes par les décideurs de la santé avec un service de données probantes rapides, en renforçant leur capacité à trouver et à utiliser des données probantes, et en organisant des dialogues délibératifs

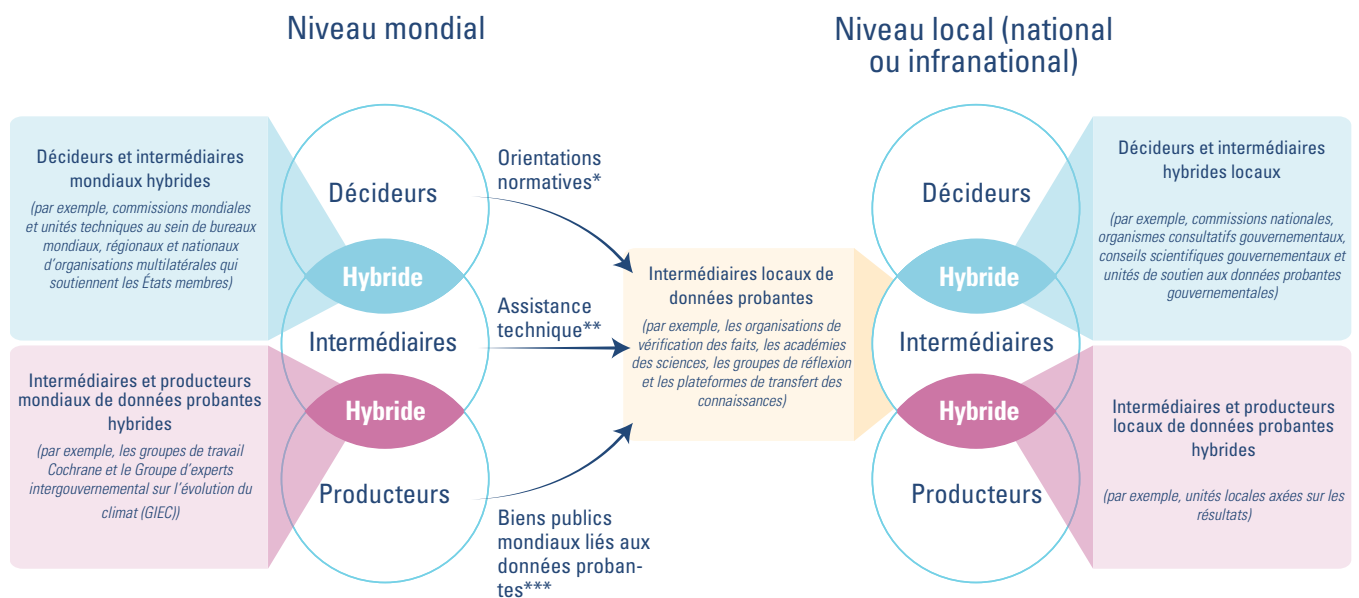
Le « quintette du changement » destiné à soutenir la transformation de l'ONU de 2021 à 2025 comprend explicitement l'analyse de données et la recherche comportementale/de mise en œuvre, et comprend implicitement l'évaluation (sous l'orientation performance et résultats). Bien qu'il soit muet sur les autres formes de données probantes nécessaires, il inclut également explicitement la prospective stratégique et l'innovation (et la transformation numérique), qui sont deux compléments puissants aux données probantes et qui ont également des caractéristiques de biens publics mondiaux selon la façon dont ils sont opérationnalisés.

6.2 Capacités équitablement réparties nécessaires pour soutenir l'utilisation des données probantes

Les capacités nécessaires pour soutenir l'utilisation des données probantes doivent être réparties sur quatre dimensions :

- verticalement à tous les niveaux (mondial et local, où local peut signifier les juridictions nationales, étatiques ou provinciales et municipales, ainsi que les grandes organisations), avec des capacités concentrées à l'échelle mondiale lorsqu'elles impliquent des biens publics mondiaux liés aux données probantes (par exemple, des synthèses des meilleures données probantes à l'échelle mondiale) ou lorsqu'il existe de solides arguments concernant les économies d'échelle
- fonctionnellement dans tous les domaines (les décideurs qui utilisent des données probantes, les intermédiaires qui soutiennent l'utilisation des données probantes et les producteurs des huit formes de données probantes), avec des capacités concentrées là où il y a des avantages comparatifs
- horizontalement entre les juridictions locales, avec des capacités d'utilisation et de soutien de l'utilisation des données probantes équitablement réparties entre toutes les juridictions (qu'il s'agisse de pays à revenu élevé, faible ou intermédiaire)
- substantiellement à travers les défis sociétaux (ou les Objectifs de développement durable, tels que l'objectif 2 - Faim « zéro », l'objectif 4 - Éducation de qualité et l'objectif 6 - Eau potable et assainissement).

Nous illustrons ci-dessous la première et la deuxième de ces dimensions.



*ex.: résolutions de l'Assemblée des Nations unies et directives des agences des Nations unies

**ex.: capacités à répondre aux questions avec les meilleures données probantes

***ex.: les synthèses Cochrane et modélisations du GIEC

Ci-dessous, nous développons ces deux types de dimensions, et pour ce faire, nous nous appuyons sur la [section 6.1](#) (sur les biens publics mondiaux) pour informer la distribution verticale des capacités, et sur la [section 5.4](#) (sur les capacités, les opportunités et les motivations dans différents domaines) pour informer la répartition fonctionnelle des capacités. De plus amples détails sur les stratégies que les intermédiaires de données probantes peuvent utiliser sont fournis dans la [section 5.3](#).

Niveau et domaine	Capacités nécessaires
<p>Décideurs et intermédiaires mondiaux hybrides <i>(par exemple, commissions mondiales et unités techniques au sein des bureaux mondiaux, régionaux et nationaux des organisations multilatérales qui soutiennent les États membres)</i></p>	<ul style="list-style-type: none"> • Acquérir, évaluer, adapter et appliquer des données probantes dans leurs propres efforts pour relever les défis sociétaux, et veiller à ce que le personnel dispose des éléments suivants : <ul style="list-style-type: none"> ○ Capacité à distinguer les données probantes de haute qualité des données probantes de faible qualité et à juger, avec humilité et empathie, ce que les données probantes signifient dans un contexte particulier ○ Possibilité d'utiliser des données probantes (par exemple, des structures et des processus de soutien) ○ Motivation à utiliser des données probantes (par exemple, embaucher des personnes intrinsèquement motivées ou les inciter) • Répondre aux besoins des décideurs avec les meilleures données probantes (dans ce cas pour les publics cibles de la Commission et dans les États membres), une fonction avec des exigences distinctes de capacités, d'opportunités et de motivations (voir « Interface entre l'offre et la demande dans un environnement où il y a le statu quo » dans la section 5.4) • Consolider les arguments en faveur d'une plus grande utilisation des données probantes et optimiser les structures de soutien, les processus et les incitatifs, qui ont également des exigences distinctes en matière de capacités, d'opportunités et de motivations (voir « Interface entre l'offre et la demande dans un environnement en évolution » dans la section 5.4) • Dans le cadre de l'optimisation ci-dessus, la sécurisation du financement et la promotion de l'utilisation des principaux biens publics mondiaux : <ul style="list-style-type: none"> ○ Harmonisation des exigences en matière de données probantes pour les évaluations réglementaires et autres à l'échelle mondiale ○ Écoute et prospective ○ Priorisation des données probantes nécessaires à l'échelle mondiale ○ Science ouverte (par exemple, publications, données, échantillons physiques et logiciels) ○ Efforts coordonnés pour aider les intermédiaires de données probantes à utiliser les biens publics mondiaux pour soutenir la prise de décision locale (nationale ou infranationale) (par exemple, guichets uniques de données probantes et EVIPNet) • Également dans le cadre de l'optimisation ci-dessus, travailler avec les producteurs mondiaux de données probantes pour obtenir un financement et promouvoir d'autres biens publics mondiaux clés répertoriés dans le cercle ci-dessous
<p>Intermédiaires et producteurs mondiaux de données probantes hybrides</p>	<ul style="list-style-type: none"> • Coordonner et assurer la production rapide et de haute qualité de : <ul style="list-style-type: none"> ○ Synthèses des meilleures données probantes à l'échelle mondiale ○ Autres types de données probantes qui sont mieux produites au niveau mondial ou au moins au niveau régional ○ Produits « vivants » de données probantes qui sont pertinents à l'échelle mondiale et qui peuvent être utilisés ou adaptés localement • Enregistrement des plans pour produire ou synthétiser des données probantes • Définir des normes pour la production de données probantes et soutenir leur utilisation, ce qui inclut des exigences distinctes en matière de capacités, d'opportunités et de motivations (voir « Offre de données probantes » dans la section 5.4)

<p>Décideurs et intermédiaires hybrides locaux <i>(par exemple, commissions nationales, organismes consultatifs gouvernementaux, conseils scientifiques gouvernementaux et unités de soutien aux données probantes gouvernementales)</i></p>	<ul style="list-style-type: none"> • Similaire aux décideurs et intermédiaires hybrides mondiaux <ul style="list-style-type: none"> ○ Acquérir, évaluer, adapter et appliquer des données probantes dans leurs propres efforts pour relever les défis sociétaux ○ Répondre aux besoins des décideurs locaux avec les meilleures données probantes ○ Développer un argumentaire visant une plus grande utilisation des données probantes locales et optimiser les structures, processus et incitatifs locaux de soutien ○ Dans le cadre de l'optimisation ci-dessus <ul style="list-style-type: none"> ○ Contribuer au financement des biens publics mondiaux, en promouvoir l'utilisation et les utiliser (par exemple, des synthèses des meilleures données probantes au niveau mondial, d'autres types de données probantes qui sont mieux produites au niveau mondial, des produits vivants de données probantes pertinents au niveau mondial et des guichets uniques de données probantes) ○ Compléter ces biens publics mondiaux par le financement, la promotion et l'utilisation du travail local, le cas échéant, tel que : <ul style="list-style-type: none"> ○ Écoute et prospective ○ Priorisation des données probantes nécessaires localement ○ Coproduction de données probantes locales (par exemple, analyse de données, modélisation, évaluations, recherche comportementale/de mise en œuvre et informations qualitatives) ○ Intégration de différentes formes de données probantes dans des types innovants de produits de données probantes
<p>Intermédiaires locaux de données probantes <i>(par exemple, les organisations nationales de vérification des faits, les académies des sciences, les groupes de réflexion et les plateformes de transfert des connaissances)</i></p>	<ul style="list-style-type: none"> • Répondre aux besoins des décideurs locaux avec les meilleures données probantes, qui ont des exigences distinctes en matière de capacités, d'opportunités et de motivations (voir « Interface entre l'offre et la demande dans un environnement où il y a le statu quo » dans la section 5.4 et, dans le cas de ceux qui soutiennent les décideurs, le texte sous la section 5.4, ainsi que des détails supplémentaires dans la section 5.3) • Développer un argumentaire visant une plus grande utilisation des données probantes locales et optimiser les structures, processus et incitatifs locaux de soutien, qui ont également des exigences distinctes en matière de capacités, d'opportunités et de motivations (voir « Interface entre l'offre et la demande dans un environnement en évolution » dans la section 5.4)
<p>Intermédiaires et producteurs locaux de données probantes hybrides <i>(par exemple, unités nationales axées sur l'impact)</i></p>	<ul style="list-style-type: none"> • Répondre aux besoins des décideurs locaux et des intermédiaires pour les meilleures données probantes locales (par exemple, analyse de données, modélisation, évaluation, science du comportement / de la mise en œuvre, informations qualitatives, synthèse des données probantes, évaluation de technologie et lignes directrices), qui ont également des exigences distinctes en matière de capacités, d'opportunités et de motivations (voir « Offre de données probantes » dans la section 5.4)

En ce qui concerne les troisième et quatrième dimensions - les juridictions locales et les défis sociétaux (ou les Objectifs de développement durable) - considérons le cas d'une organisation non gouvernementale nigériane axée sur l'Objectif de développement durable 4 - Éducation de qualité. Cette organisation peut être à la fois un « décideur » et un intermédiaire qui soutient l'utilisation des données probantes par les décideurs gouvernementaux, les leaders en milieu scolaire, les enseignants et les parents. Idéalement, l'organisation aurait les capacités, les opportunités et les motivations pour :

- acquérir, évaluer, adapter et appliquer des données probantes dans leurs propres efforts pour soutenir une éducation de qualité
- répondre aux besoins des décideurs nigérians avec les meilleures données probantes
- développer un argumentaire visant une plus grande utilisation des données probantes locales et pour l'optimisation des structures, processus et incitatifs locaux de soutien.

Pour les deux premiers points, l'organisation peut :

- se tenir au courant des besoins en données probantes grâce à son propre processus de demande de « service de données probantes rapides » et en s'appuyant sur une initiative nigériane qui soutient l'écoute et la prospective, ainsi que la priorisation des données probantes nécessaires localement, dans le secteur de l'éducation
- commencer toute réponse en recherchant les meilleurs guichets uniques de données probantes axés sur l'éducation (par exemple, [l'Education Endowment Foundation](#) au Royaume-Uni et le [What Works Clearinghouse](#) aux États-Unis) et en jugeant ce qu'ils signifient pour le Nigéria
- diriger la coproduction de données probantes locales (par exemple, les évaluations par les parents et les enseignants qui peuvent alimenter les analyses de données et les évaluations spécifiques au Nigéria)
- s'associer avec d'autres groupes de données probantes locales appliquées qui coproduisent des données probantes spécifiques au Nigéria (par exemple, analyse de données, modélisation, évaluations, recherche comportementale/de mise en œuvre et informations qualitatives)
- contribuer à une ou deux synthèses des données probantes mondiales grâce à une implication continue dans un groupe Campbell
- piloter l'intégration des différentes formes de données probantes dans des types innovants de produits de données probantes et maximiser les produits qui, selon une évaluation, sont les plus appréciés et utilisés par les décideurs.

Pour le troisième point (« développer un argumentaire visant une plus grande utilisation des données probantes locales ... »), l'organisation peut commencer par décrire le « système » actuel soutenant la prise de décision en matière d'éducation. Pour un exemple complet d'un système de soutien aux données probantes spécifiques à une juridiction couvrant un large éventail de défis sociétaux, voir l'écosystème de données probantes britanniques pour la politique sociale de l'Alliance for Useful Evidence (remontant à 2015).

6.3 Bibliographie

1. Yamey G, Ogbuoji O, Kennedy McDade K. We need a consensus on the definition of 'global public goods for health'. Washington: Brookings Institution Press; 2018. <https://www.brookings.edu/blog/future-development/2018/11/20/we-need-a-consensus-on-the-definition-of-global-public-goods-for-health/> (accessed 28 October 2021).
2. Chalmers H, Faitaki F, Murphy V. Setting research priorities for English as an additional language: What do stakeholders want from EAL research? 2021. <https://ealpsp.wordpress.com/2021/09/08/setting-research-priorities-for-english-as-an-additional-language-what-do-stakeholders-want-from-eal-research/> (accessed 30 November 2021).



Citoyenne, Maureen Smith — *Leader citoyenne défendant l'engagement authentique des patients et des citoyens dans la conduite de la recherche et l'utilisation des résultats de recherche dans leur prise de décision*

Citoyenne, Hadiqa Bashir — *Jeune leader militante pour les droits des filles et l'égalité des sexes dans les environnements dominés par les hommes*

En tant que deux des trois « citoyens » contribuant à la Commission sur les données probantes, nous avons conclu que nous devons définir des attentes plus élevées quant à la manière dont les citoyens sont impliqués dans la production, le partage et l'utilisation des données probantes pour relever les défis sociétaux. Notre concitoyen commissaire, Daniel Iberê Alves da Silva, a apporté son expérience de jeune leader autochtone à la création de la **section 4.10** (les droits et savoirs autochtones). Nous devons nous assurer que les peuples autochtones contrôlent leurs données et que nous puissions honorer la diversité et la complexité des approches autochtones en matière d'apprentissage et d'enseignement. Ici, l'une d'entre nous (Maureen) s'appuie sur ses expériences en tant que « patiente partenaire » de longue date dans la recherche et plus récemment en tant que leader du partenariat citoyen avec le réseau COVID-END dans les synthèses de données probantes sur la COVID-19. La deuxième d'entre nous (Hadiqa) s'appuie sur ses expériences pour apporter des données probantes à son travail visant à défendre des causes au Pakistan.

Communiquer les données probantes aux citoyens a été particulièrement difficile pendant la pandémie de COVID-19 pour de nombreuses raisons :

- de nombreuses décisions ont été prises et de nombreuses directives ont été émises - sur les mesures de santé publique, la gestion clinique, les arrangements des systèmes de santé et les réponses économiques et sociales - puis ajustées au fil du temps à mesure que la pandémie évoluait et que les données probantes s'accumulaient, souvent sans expliquer de manière adéquate pourquoi les décisions et les directives avaient changé
- de nombreuses formes de données probantes ont été générées, et il y a eu des problèmes importants avec la quantité de « bruit » créé par les volumes élevés de données probantes et leur qualité inégale, ce qui a souvent amené les citoyens à se demander sur quelles données probantes s'appuyer pour leur prise de décision
- les citoyens et les leaders citoyens de différents groupes et contextes n'étaient souvent pas impliqués dans la production et le partage des données probantes, et les données probantes résultantes n'ont alors pas résonné avec de nombreux citoyens
- de nombreuses plateformes d'information et de médias sociaux ont permis – activement ou passivement – des efforts de désinformation (comme discuté dans la **section 4.11**).

Nous pensons que nous devons « rehausser notre niveau de jeu » en impliquant les citoyens dans la production, le partage et l'utilisation des données probantes pour relever les défis sociétaux. La clé de la réalisation de ces objectifs et de la promotion d'une culture des données probantes pour toute la société sont la connaissance et l'accès aux données probantes en des termes compréhensibles et pertinents pour les citoyens, ainsi que la capacité de déterminer ce qui constitue des données probantes fiables. Nous avons montré avec le réseau COVID-END qu'un groupe diversifié de citoyens peut être significativement engagé dans la préparation de synthèses de données probantes rapides dans des délais d'un à 10 jours, dans la mise à jour régulière des lignes directrices vivantes sur une base hebdomadaire ou mensuelle, et dans la préparation de résumés en langage simple des synthèses de données probantes et des lignes directrices. Au fil du temps, ces produits de données probantes peuvent devenir des produits pour les citoyens autant que des produits pour les chercheurs. Nous avons vu que les leaders citoyens sont des intermédiaires clés et devraient être activement engagés dans le partage des données probantes au sein de leurs communautés. On nous a également rappelé que les citoyens sont des décideurs à part entière et que leurs besoins en données probantes doivent être satisfaits, tout comme les besoins des décideurs gouvernementaux doivent être satisfaits.

Un engagement citoyen significatif doit étayer les efforts visant à relever tous les défis sociétaux. La pandémie a exacerbé un certain nombre de « pandémies fantômes », telles que la violence entre les genres, les niveaux croissants de méfiance envers le gouvernement, les inégalités raciales et sociales, etc. Si nous voulons aller à la source de ces défis sociétaux, nous devons créer un espace pour un engagement citoyen et un leadership significatifs dans les processus de production des données probantes ainsi que dans les initiatives de changements politiques.

Il est révélateur que l'analyse par la Commission sur les données probantes concernant les commissions mondiales ait révélé un engagement si limité des citoyens dans tous les aspects de leur travail. Les citoyens étaient le public cible le moins fréquent, le moins souvent membres des commissions et faisant moins souvent l'objet d'un engagement plus large. Les citoyens doivent être équitablement impliqués dans la définition des voies à suivre pour utiliser les données probantes afin de relever les défis sociétaux.