



Chapitre 5. Rôle des intermédiaires de données probantes

5.1 Types d'intermédiaires de données probantes	80
5.2 Caractéristiques des intermédiaires de données probantes	83
5.3 Stratégies utilisées par les intermédiaires de données probantes	85
5.4 Conditions qui peuvent aider et entraver le travail des intermédiaires de données probantes	87
5.5 Utilisation des synthèses de données probantes dans le travail des entités des Nations Unies	90
5.6 Bibliographie	92

Ce chapitre est le premier de deux chapitres explorant comment nous pouvons systématiser l'utilisation des données probantes, par l'ensemble des décideurs, pour relever les défis sociétaux. Ici, nous nous concentrons sur les intermédiaires de données probantes. Le chapitre 6 est axé sur les biens publics mondiaux et les capacités équitablement réparties.

Copyright © 2022 Université McMaster. Tous les droits sont réservés. Ce travail est sous licence Creative Commons Attribution-NoDerivatives 4.0 International License. Aucune partie de ce rapport ne peut être adaptée de quelque manière que ce soit sans l'autorisation écrite préalable de l'éditeur.

L'Université McMaster met gratuitement ce chapitre du rapport à la disposition du public afin de promouvoir l'intérêt public. Cependant, l'Université n'autorise pas la publication de ce chapitre sur des sites Web autres que le site Web du secrétariat de la Commission sur les données probantes (le McMaster Health Forum) ou sa diffusion électronique. Le rapport complet est également disponible en téléchargement gratuit sur le site Web de la Commission sur les données probantes et en achat sur Amazon et d'autres magasins en ligne.

Ce chapitre du rapport et les informations qu'il contient sont uniquement à des fins d'information et d'intérêt public, sont fournis tels quels (sans garantie, expresse ou implicite) et ne sont pas destinés à se substituer à des conseils financiers, juridiques ou médicaux. L'Université McMaster, le secrétariat de la Commission sur les données probantes, les commissaires et l'éditeur n'assument aucune responsabilité pour les pertes ou dommages causés ou prétendument causés, directement ou indirectement, par l'utilisation des informations contenues dans ce chapitre du rapport, et ils déclinent spécifiquement toute responsabilité encourue de son usage.

Agissant au nom de la Commission sur les données probantes, le McMaster Health Forum souhaite recevoir des commentaires sur le rapport, ainsi que des suggestions sur les voies à suivre pour influencer la mise en œuvre des recommandations du rapport. Veuillez envoyer vos commentaires à evidencecommission@mcmaster.ca.

La citation appropriée pour ce rapport est :

Commission mondiale sur les données probantes pour relever les défis de société. Chapitre 5. Rôle des intermédiaires de données probantes. Le rapport de la Commission sur les données probantes : un appel à l'action et une voie à suivre pour les décideurs, intermédiaires de données probantes et producteurs de données probantes axés sur l'impact. Hamilton : McMaster Health Forum, 2022 ; p. 79-92.

ISBN 978-1-927565-40-7 (en ligne)
ISBN 978-1-927565-34-6 (imprimé)

5.1 Types d'intermédiaires de données probantes

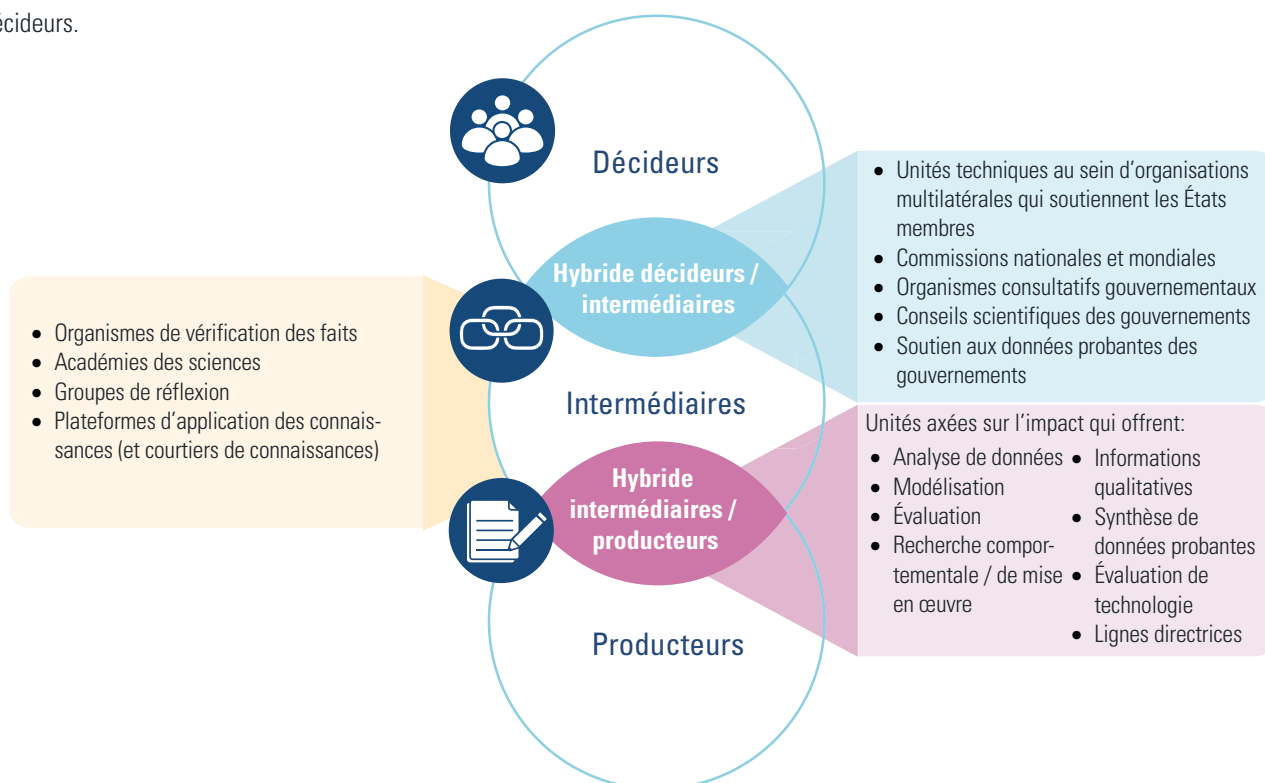
Comme le terme le suggère, les intermédiaires de données probantes sont des entités (ou des individus) qui travaillent « entre » les décideurs et les producteurs de données probantes. Ils soutiennent les décideurs avec les meilleures données probantes et ils soutiennent les producteurs de données probantes avec des idées et des opportunités pour avoir un impact avec des données probantes. Il existe de nombreux types d'intermédiaires de données probantes et nous avons inclus ceux qui ont tendance à concentrer une énergie significative spécifiquement sur l'utilisation de données probantes pour soutenir la prise de décision. Certains de ces intermédiaires de données probantes peuvent utiliser d'autres étiquettes pour se décrire, comme des courtiers de connaissances.

On distingue différents intermédiaires, soit :

- les intermédiaires qui utilisent eux-mêmes des données probantes dans leur propre travail (c'est-à-dire qu'ils sont eux-mêmes impliqués dans la prise de décision) et soutiennent directement la prise de décision par les décideurs gouvernementaux, les leaders organisationnels, les professionnels et/ou les citoyens
- les intermédiaires qui utilisent des données probantes pour soutenir directement la prise de décision
- les intermédiaires qui peuvent à la fois produire des connaissances généralisables (par exemple, pour publication dans des journaux scientifiques avec comité d'évaluation par les pairs) et utiliser des données probantes pour soutenir directement la prise de décision.

Pour les deux premiers types d'intermédiaires de données probantes, nous avons inclus certaines entités qui ne priorisent pas nécessairement les données probantes de la manière dont il est question dans ce rapport, c'est-à-dire, en tant que force motrice de leur travail. Ces entités peuvent plutôt s'appuyer sur des croyances, des valeurs ou des intérêts. Nous avons été largement inclusifs, car nous espérons que nombre de ces entités reconsidéreront la priorité qu'elles accordent aux données probantes dans leur travail après la lecture de ce rapport. Nous présentons dans la [section 5.2](#) certains des alignements et sources de financement qui peuvent influencer les choix concernant les facteurs qui motivent le travail des intermédiaires. Nous avons précédemment présenté dans les [sections 3.3 à 3.6](#) une série d'autres processus qui peuvent être (mais ne sont souvent pas) les cibles du travail des intermédiaires (par exemple, la budgétisation et la planification pour les décideurs gouvernementaux et les leaders d'organisation, le développement professionnel continu pour les professionnels, et les médias sociaux pour les citoyens).

Pour le troisième type d'intermédiaires de données probantes, certains fonctionnent en fait comme intermédiaires pour d'autres groupes de données probantes. Par exemple, les groupes qui évaluent des technologies et qui produisent des lignes directrices peuvent s'appuyer sur des synthèses de données probantes produites par d'autres groupes pour préparer un rapport ou des recommandations à l'intention des décideurs.



Types d'intermédiaires	Objectif spécifique (ou type)	Exemples d'entités nationales et réseaux mondiaux (ou régionaux)*
Hybrides décideurs/intermédiaires 	Unités techniques au sein des organisations multilatérales qui soutiennent les États membres	<ul style="list-style-type: none"> • L'ONU et ses départements (par exemple, le Département des affaires économiques et sociales), les fonds (par exemple, le Bureau de la recherche de l'UNICEF - Innocenti), les programmes (par exemple, les rapports sur le développement humain du Programme des Nations unies pour le développement) et les agences spécialisées (par exemple, la Division des sciences de l'OMS, ainsi que les recherches et publications de la Banque mondiale) • Les directions de l'Organisation de coopération et de développement économiques (OCDE)
	Commissions nationales et mondiales	<ul style="list-style-type: none"> • Commissions permanentes nationales (par exemple, la Productivity Commission de l'Australie) et les commissions ad hoc (par exemple, les commissions royales de la Nouvelle-Zélande) • Voir la section 8.1 pour les commissions mondiales
	Organismes consultatifs gouvernementaux**	<ul style="list-style-type: none"> • Les organismes consultatifs d'experts du gouvernement chinois • Aucun réseau mondial ou régional identifié
	Conseils scientifiques du gouvernement	<ul style="list-style-type: none"> • Conseiller scientifique en chef du gouvernement (Royaume-Uni) • International Network for Government Science Advice
	Soutien aux données probantes du gouvernement	<ul style="list-style-type: none"> • Département des services de recherche du parlement ougandais • Réseau des parlementaires africains sur l'évaluation du développement
Intermédiaires 	Organismes de vérification des faits	<ul style="list-style-type: none"> • WebQoof (Inde) • International Fact-Checking Network et Africa Check
	Académies des sciences	<ul style="list-style-type: none"> • National Academies of Sciences, Engineering and Medicine (États-Unis) • International Science Council et G-Science Academies
	Groupes de réflexion "think tanks" en anglais)	<ul style="list-style-type: none"> • RAND Corporation (États-Unis) • Global Solutions Initiative et Think20
	Plateformes d'application des connaissances (et courtiers de connaissances)	<ul style="list-style-type: none"> • Knowledge to Policy Center (Liban) • Réseaux de politiques fondées sur des données probantes (EVIPNet) et Africa Evidence Network
Hybrides intermédiaires / producteurs 	Unités d'analyse de données axées sur l'impact qui produisent	<ul style="list-style-type: none"> • Pulse Lab Jakarta (Indonésie) • UN Global Pulse, qui comprend quatre de ces laboratoires
	Modélisations	<ul style="list-style-type: none"> • Groupe d'experts intergouvernemental sur les changements climatiques (GIEC)
	Évaluations	<ul style="list-style-type: none"> • Abdul Latif Jameel Poverty Action Lab (J-PAL) (États-Unis avec des bureaux dans d'autres pays) • International Initiative for Impact Evaluation (3IE) et Centers for Learning on Evaluation and Results (CLEAR)
	Recherche comportementales / de mise en œuvre	<ul style="list-style-type: none"> • Behavioural Insights Team (Royaume-Uni avec des bureaux dans d'autres pays) • UN Behavioural Science Group

	Informations qualitatives	<ul style="list-style-type: none"> • Cochrane Qualitative and Implementation Methods Group
	Synthèses de données probantes	<ul style="list-style-type: none"> • Africa Centre for Evidence (ACE) (South Africa) et EPPI-Centre (Royaume-Uni) • Evidence Synthesis International (ESI) et Global Evidence Synthesis Initiative (GESI)*** ainsi que What Works Network
	Évaluations des technologies	<ul style="list-style-type: none"> • Agence canadienne des médicaments et des technologies de la santé (Canada) • International Network of Agencies for Health Technology Assessment (INAHTA) et Red de Evaluación de Tecnologías en Salud de las Américas (RedETSA)
	Lignes directrices	<ul style="list-style-type: none"> • National Institute for Health and Care Excellence (NICE) (Royaume-Uni) • Guidelines International Network (GIN)

**Certains réseaux se concentrent davantage sur le soutien à la production de données probantes que sur le soutien aux rôles d'intermédiaires de données probantes.*

***Aussi appelés groupes consultatifs, comités d'évaluation, conseils de surveillance, comités d'examen et groupes de travail techniques, entre autres noms.*

**** Il existe de nombreux autres réseaux mondiaux thématiques, tels que CAMARADES et SYRCLE axés sur les études animales, Cochrane et JBI axés sur la santé, Collaboration for Environmental Evidence axée sur l'environnement et Campbell Collaboration axée sur une gamme de sujets non liés à la santé.*

5.2 Caractéristiques des intermédiaires de données probantes

Les intermédiaires de données probantes peuvent être décrits en fonction de nombreuses caractéristiques. Nous présentons ici 10 de ces caractéristiques. Un intermédiaire de données probantes peut être une entité de grande taille ayant une orientation stratégique diversifiée. Une telle entité peut être très attachée à son indépendance et son rôle visant à utiliser des données probantes pour façonner les enjeux sur l'agenda gouvernemental. Une autre entité peut être petite et spécialisée dans un défi particulier, et dépendre de contrats de service avec des fabricants de produits (par exemple, des sociétés pharmaceutiques) pour soutenir la prise de décision par les citoyens.

Si l'on peut prédire que les conclusions d'un intermédiaire de données probantes impliquent une solution dirigée par le gouvernement ou basée sur le marché ou impliquant une politique ou un programme (ou un produit ou service) qui bénéficiera un groupe supportant ou finançant cette entité, alors il y a de fortes chances que l'entité soit motivée plus par des valeurs ou des intérêts privés, que par des données probantes.

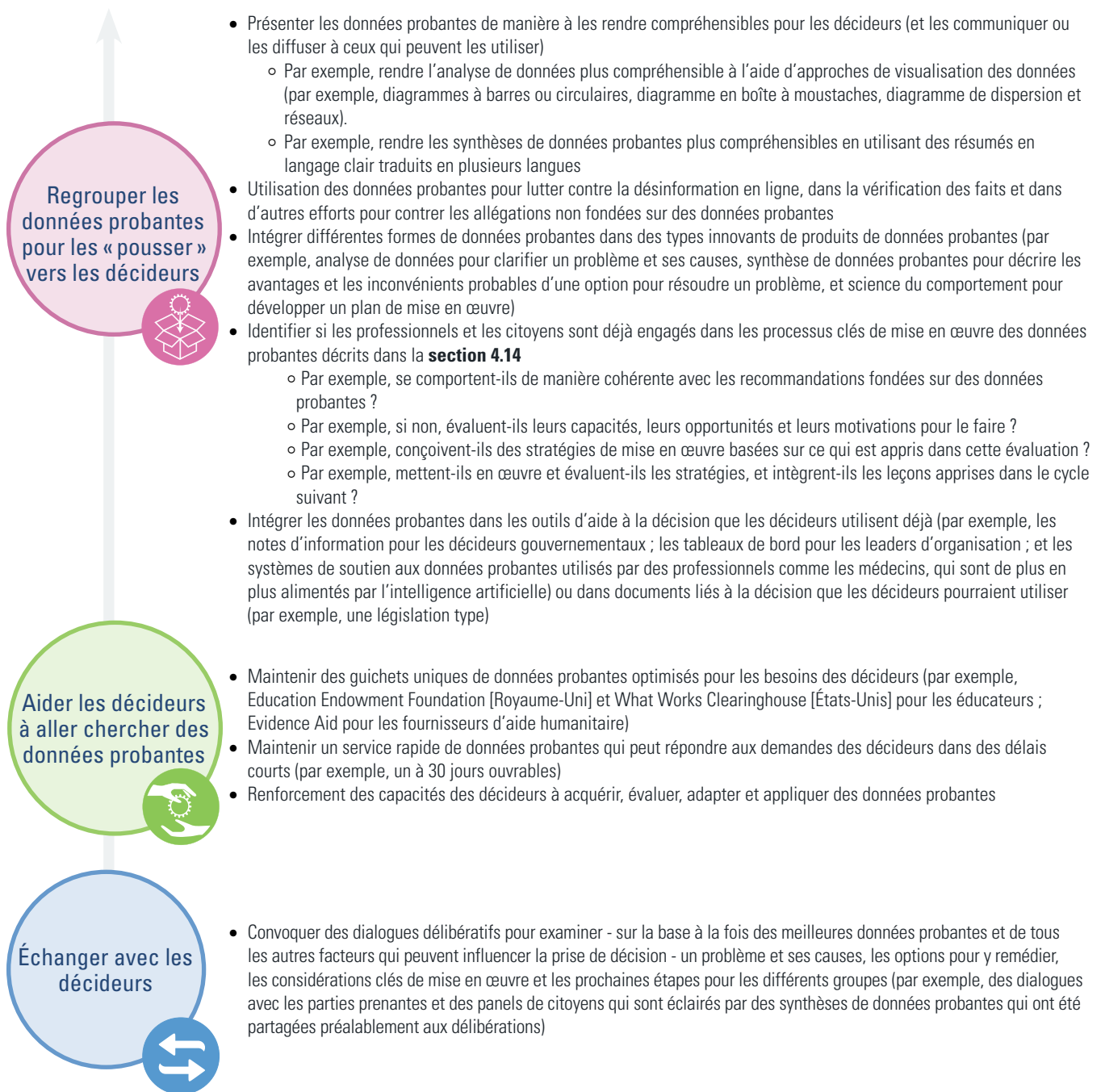
Caractéristiques	Exemples
Des défis centrés sur	<ul style="list-style-type: none"> • Sectoriel et national (par exemple, l'éducation) • Intersectoriel et national (par exemple, politique économique et sociale) • Coordination mondiale (par exemple, relations internationales)
Décideurs ciblés	<ul style="list-style-type: none"> • Décideurs gouvernementaux (par exemple, pour influencer la réglementation de l'exécutif et le vote législatif) • Leaders organisationnels (par exemple, pour influencer les stratégies et les opérations organisationnelles) • Professionnels (par exemple, pour influencer les pratiques professionnelles) • Citoyens (par exemple, pour influencer l'opinion publique et le vote)
Forces motrices	<ul style="list-style-type: none"> • Données probantes • D'autres idées sur « ce qui est », telles que les croyances • Valeurs ou idées sur « ce qui devrait être » • Intérêts (publics ou privés)
Alignements qui peuvent influencer les forces motrices	<ul style="list-style-type: none"> • Partis politiques • Entreprises ou syndicats • Groupes professionnels • Mouvements sociaux • Sans objet (indépendant)
Sources de financement pouvant influencer les forces motrices	<ul style="list-style-type: none"> • Dotations • Fondations • Gouvernements • Entreprises • Individus
Flux de revenus	<ul style="list-style-type: none"> • Contrats de service (par exemple, 12 produits de données probantes par année) • Frais de licence et d'abonnement • Ventes et événements
Horizons temporels	<ul style="list-style-type: none"> • À court terme (par exemple, répondre à des besoins urgents de données probantes) • À moyen terme (par exemple, préparation des prochaines élections ou espace de retranchement lorsque le parti politique perd les élections et que les nominations politiques prennent fin) • À long terme (par exemple, entreprendre une initiative sur une décennie pour façonner la réflexion sur une priorité politique émergente)
Qui définit l'agenda	<ul style="list-style-type: none"> • Bailleurs de fonds • Leaders des entités • Personnel individuel

Stratégies mises de l'avant	<ul style="list-style-type: none"> • Production de (et soutien aux) données probantes, qui sont au cœur de la section 5.3 • Consultation • Défense d'une cause (« advocacy » en anglais)
Emplacements	<ul style="list-style-type: none"> • Organisations multilatérales (par exemple, les agences spécialisées des Nations Unies ; OCDE) • Gouvernements • Organisations non gouvernementales indépendantes et entités à but lucratif • Universités

5.3 Stratégies utilisées par les intermédiaires de données probantes



Stratégies	Exemples
<p>Améliorer le climat d'utilisation des données probantes</p>	<ul style="list-style-type: none"> Partage d'exemples de résultats et d'impacts obtenus en utilisant les meilleures données probantes et des opportunités manquées parce que les meilleures données probantes n'ont pas été utilisées Démontrer comment distinguer les données probantes de qualité élevée des données probantes de faible qualité (voir section 4.5), comment distinguer les meilleures données probantes des « autres choses » (section 4.8) et comment tirer le meilleur parti des « autres choses » (section 4.8) « Audit » des structures de prise de décision et de conseil, des processus et des résultats, ainsi que des incitatifs qui les influencent, pour identifier les opportunités de systématiser l'utilisation des données probantes (par exemple, (1)) Comparer un système local (national ou infranational) d'appui aux données probantes à un système d'appui aux données probantes performant, ou comparer un système local de mise en œuvre des données probantes à un système de mise en œuvre des données probantes performant, à l'aide d'une liste de stratégies que les intermédiaires de données probantes peuvent utiliser
<p>Prioriser et co-produire des données probantes</p>	<ul style="list-style-type: none"> S'engager dans des activités d'écoute (par exemple, un service de réponse rapide) et d'analyses prospectives (par exemple, l'analyse des enjeux émergents à l'horizon) pour identifier les questions émergentes, leur donner un sens, classer par ordre de priorité celles qui nécessitent des données probantes, et commander des données probantes, ou entreprendre un soutien aux données probantes Co-produire - avec les décideurs - de nouvelles données probantes locales (nationales ou infranationales) spécifiques à la juridiction ciblée (analyse de données, modélisation, évaluations, recherche sur le comportement / la mise en œuvre, informations qualitatives), synthétiser les meilleures données probantes à l'échelle mondiale (synthèse de données probantes) et traduire les données probantes mondiales et locales afin de soutenir la prise de décision (évaluations des technologies et lignes directrices, ainsi que modélisation si elle est entreprise dans ce but) Co-développer et maintenir des produits vivants de données probantes (analyse de données, modélisation, synthèses de données probantes et lignes directrices)

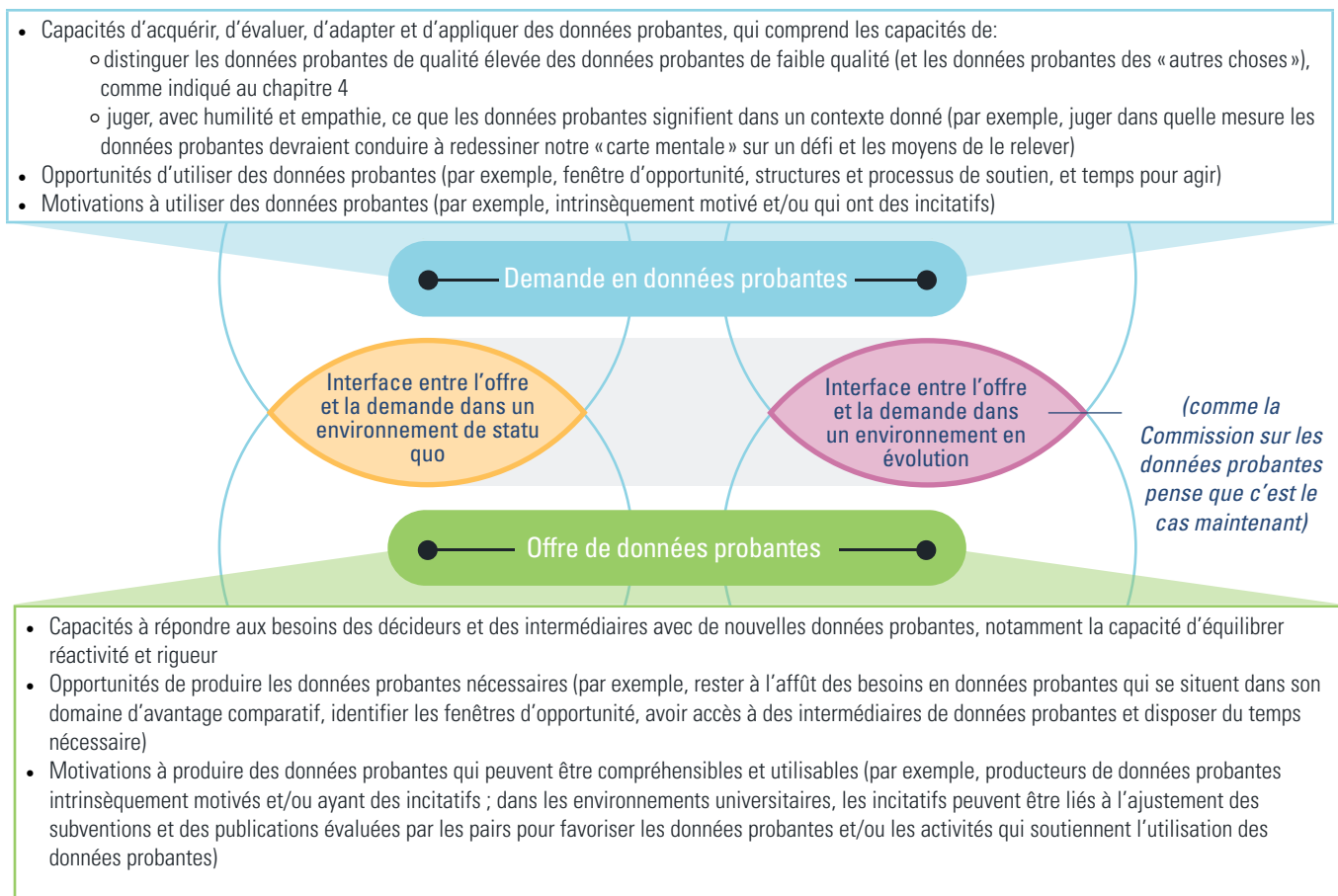


5.4 Conditions qui peuvent aider et entraver le travail des intermédiaires de données probantes

Certaines des conditions qui peuvent aider et entraver les intermédiaires de données probantes sont dans leur sphère de contrôle (par exemple, les aspects de leur travail à l'interface entre la demande de données probantes par les décideurs et la production par les chercheurs), tandis que d'autres sont uniquement dans leur sphère d'influence. Le cadre simple de la science du comportement illustrant l'importance des capacités, des opportunités et des motivations peut être utilisé pour identifier les conditions qui peuvent aider les intermédiaires de données probantes.(2) L'absence de chaque condition entrave généralement les intermédiaires de données probantes.

Les capacités peuvent être la « voie d'entrée » la plus simple. Cependant, les types de capacités liées à la synthèse des données probantes abordées dans le chapitre 4 (par exemple, pour distinguer les données probantes de haute qualité des données probantes de faible qualité) sont remarquablement rares. De nombreuses universités n'exigent pas le développement de telles capacités, de sorte que le fait d'avoir un doctorat ou un autre diplôme d'études supérieures ne garantit pas qu'une personne possède les compétences nécessaires.

Le jugement, l'humilité et l'empathie peuvent également faire défaut.(3) Les jugements sur l'interprétation des données probantes dans un contexte donné peuvent prendre la forme d'un raisonnement bayésien (comme décrit dans la **section 4.7**). De tels jugements sont idéalement influencés à la fois par l'humilité (par exemple, nous pouvons avoir besoin de réduire notre certitude sur « ce qui fonctionne » et sur la façon de l'apporter à ceux qui en ont besoin, à la lumière de notre analyse du contexte local - national ou sous-national -) et l'empathie (par exemple, nous pouvons également avoir besoin de réduire notre certitude à la lumière de la façon dont les groupes en quête d'équité voient « nos » données probantes et comment ils décrivent leurs propres façons de savoir). À la fin de cette section, nous décrivons – pour le cas particulier de ceux qui soutiennent les décideurs gouvernementaux – les types supplémentaires de capacités nécessaires pour porter des jugements politiques avec humilité et empathie.



Interface entre l'offre et la demande dans un environnement de statu quo

- Capacités à répondre aux besoins des décideurs avec les meilleures données probantes, ce qui inclut les capacités suivantes :
 - identifier un besoin de données probantes
 - faire correspondre la/les bonne(s) forme(s) de données probantes au besoin
 - acquérir (ou soutenir la production) des données probantes, et évaluer les données probantes
 - présenter les données probantes et le communiquer aux décideurs
 - convoquer des dialogues délibératifs et d'autres processus qui soutiennent les jugements sur la signification des données probantes dans un contexte particulier
- Opportunités de soutenir l'utilisation des données probantes (par exemple, être à l'affût des besoins en données probantes et des fenêtres d'opportunité, avoir accès à des structures et processus de soutien, et avoir le temps d'agir)
- Motivations pour soutenir l'utilisation de données probantes (par exemple, intermédiaires intrinsèquement motivés et/ou qui ont des incitatifs; être dans des environnements universitaires, des incitatifs peuvent être liés à des subventions et des publications évaluées par des pairs qui sont ajustées pour donner du poids aux données probantes et/ou aux activités axées sur l'impact qui soutiennent l'utilisation des données probantes)

Interface entre l'offre et la demande dans un environnement en évolution (ce que la Commission sur les données probantes croit qui se produit actuellement)

- Capacités de plaider en faveur d'une plus grande utilisation des données probantes et d'optimiser les structures de soutien, les processus et les incitatifs, ce qui inclut les capacités suivantes :
 - entreprendre les types de partage d'exemples, de démonstrations, de vérifications internes et de comparaisons externes décrits dans la [section 5.3](#) pour établir le bien-fondé d'utiliser des données probantes
 - concevoir et mettre en œuvre (ou ajuster) des structures, des processus et des incitatifs liés à la priorisation et à la coproduction (y compris pour les produits vivants de données probantes), présenter les données dans des formats appropriés et « pousser » les données probantes vers les décideurs, et soutenir les échanges sur les données probantes
 - établir des liens réguliers aux structures, processus et incitatifs complémentaires (par exemple, dans les systèmes d'innovation et d'amélioration)
- Opportunités d'institutionnaliser l'utilisation des données probantes et un système de soutien aux données probantes hautement fonctionnel (par exemple, fenêtre d'opportunité et temps pour agir)
- Motivations à institutionnaliser l'utilisation des données probantes et un système de soutien aux données probantes hautement fonctionnel, qui reposera probablement sur des motivations intrinsèques plutôt que sur des incitatifs

En plus des capacités liées à la synthèse des données probantes, ceux qui soutiennent les décideurs gouvernementaux ont besoin de quatre autres types de capacités pour éclairer leurs jugements sur la signification des données probantes dans un contexte donné.

Analyse de politiques publiques

pour clarifier un problème politique et ses causes, pour définir des options pour résoudre le problème et pour identifier les considérations de mise en œuvre (que nous avons abordées dans la [section 4.4](#))

Analyse des systèmes

pour comprendre qui peut actuellement prendre quels types de décisions concernant le défi (arrangements de gouvernance), comment l'argent circule actuellement pour relever le défi (arrangements financiers) et comment les efforts actuels pour relever le défi (par exemple, des programmes, des services et des produits) réussissent à rejoindre et à bénéficier ceux qui en ont besoin (arrangements de prestation) ; et de comprendre lequel de ces arrangements du système doit être modifié pour relever le défi

Analyse politique

pour identifier s'il existe un problème important, une option viable pour le résoudre et un environnement politique favorable (c'est-à-dire une fenêtre d'opportunité) pour agir maintenant ; et d'identifier ce qu'il faudrait pour ouvrir une fenêtre d'opportunité si ce n'est pas le moment

Engagement des parties prenantes

pour comprendre comment un large éventail des parties prenantes qui seront impliquées ou affectées par une décision voient un problème et ses causes, les options pour résoudre le problème et les considérations de mise en œuvre, et ce qu'elles considèrent comme les prochaines étapes à suivre ; idéalement, un tel engagement est éclairé par des synthèses de données probantes ainsi que les autres types d'analyses décrites ci-dessus, mais est également ouvert à d'autres façons de savoir et de penser, et est soutenu par de solides politiques et procédures de conflit d'intérêts.

Des cadres existent pour aider à l'analyse des systèmes, tels que la taxonomie de Health Systems Evidence et la taxonomie de Social Systems Evidence, ainsi que des cadres pour aider à l'analyse politique, comme les cadres sur la mise à l'agenda et l'élaboration de politiques.



Intermédiaire de données probantes, Kerry Albright

Fonctionnaire internationale éternellement curieuse, passionnée par la prise de décision fondée sur des données probantes, la pensée systémique et aider à comprendre la valeur des données probantes pour le développement international

Je veux célébrer les nombreux succès que nous avons collectivement eus avec l'utilisation des données probantes pour relever les défis sociétaux - à la fois avant et pendant la pandémie de COVID-19 - et nous encourager tous à redoubler d'efforts dès maintenant pour institutionnaliser ce qui fonctionne bien et s'améliorer dans d'autres domaines. Nous avons parcouru un long chemin dans le passé, disons, depuis cinq ans dans différentes parties du système des Nations Unies, et nous avons encore un long chemin à parcourir pour soutenir l'utilisation des données probantes par les décideurs gouvernementaux et d'autres décideurs dans les États membres, en utilisant les données probantes dans les orientations normatives et l'assistance technique de l'ONU, et en tirant le meilleur parti des partenariats avec les producteurs mondiaux de biens publics, qui font l'objet de nombreuses sections dans les chapitres 5 et 6.

Du côté de l'offre de données probantes, nous devons reconnaître deux points. Premièrement, il existe une tension pour les chercheurs entre la promotion d'études primaires (souvent les leurs, les études de cas d'impact étant souvent liées à un financement universitaire accru) et la promotion du corpus de données probantes, y compris le travail de « concurrents ». Comme nous l'abordons dans les **recommandations 22 et 23**, nous devons revoir les incitatifs créés par les institutions universitaires et les journaux scientifiques pour garantir qu'à l'avenir nous soutiendrons l'emphasis sur le corpus de données probantes et la science ouverte. Deuxièmement, il existe une tension pour les intermédiaires de données probantes entre la distinction de formes discrètes de données probantes et la recherche d'un langage qui peut capturer des approches plus holistiques. À l'UNICEF, nous utilisons de plus en plus une définition de la recherche sur la mise en œuvre qui parle aux générations et de l'utilisation de données probantes co-dirigées par les décideurs, intégrées à toutes les étapes de la prise de décision (pas seulement l'étape 3 de la **section 4.2**), y compris dans la programmation adaptative, et incorporant les types de systèmes complémentaires et d'analyses politiques décrits dans la **section 5.4**, ainsi que ce que j'appellerais une analyse contextuelle plus large. Cette analyse contextuelle comprend des analyses de la culture, des relations et des différentiels de pouvoir, et peut s'appuyer sur des outils tels que l'analyse de situation, l'analyse des réseaux sociaux et l'analyse du pouvoir.



5.5 Utilisation des synthèses de données probantes dans le travail des entités des Nations Unies

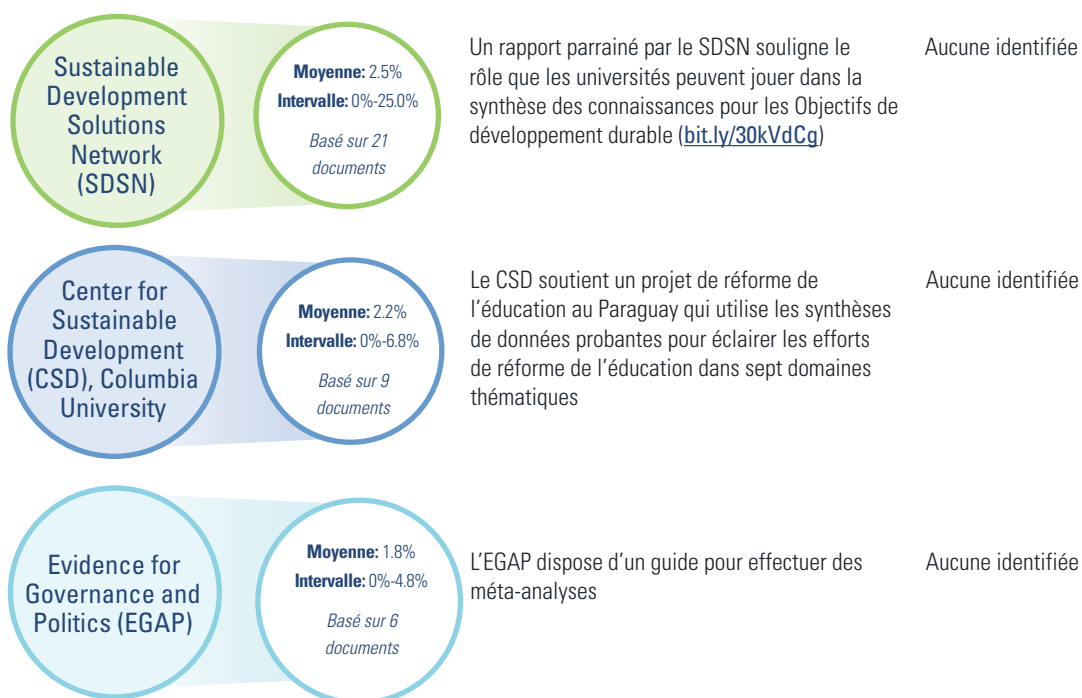
Le système des Nations Unies comprend un certain nombre d'entités et travaille avec un certain nombre d'autres entités affiliées. Ces entités sont des intermédiaires clés en matière de données probantes sur lesquels s'appuient à la fois les États membres et d'autres parties du système des Nations Unies. Pour les raisons exposées à la **section 4.4**, les synthèses des meilleures données probantes au niveau mondial sont le point de départ logique pour comprendre ce que l'on sait et ce que l'on ignore sur un défi, et peuvent ensuite être combinées avec des données probantes locales (par exemple, des analyses de données nationales ou infranationales) par les États membres.

Un rapport de 2021 a analysé trois entités des Nations Unies (UNICEF Innocenti, Groupe de la Banque mondiale et Département des affaires économiques et sociales des Nations Unies) et trois entités affiliées aux Nations Unies, dont une ONG internationale (Sustainable Development Solutions Network), un centre de recherche (Center for Sustainable Development) et un réseau de recherche (Evidence in Governance and Politics). L'analyse a révélé d'importantes possibilités d'amélioration dans la manière dont les entités du système des Nations Unies utilisent les synthèses de données probantes dans leur travail technique :⁽⁴⁾

- les synthèses de données probantes constituent un faible pourcentage (0,5 % à 17,0 %) de citations dans les documents clés, avec 27 des 78 documents ne citant aucune synthèse de données probantes
- les efforts de développement des capacités se sont rarement concentrés sur les synthèses de données probantes
- il existe peu de lignes directrices ou de politiques pour soutenir les synthèses de données probantes ou des processus solides d'élaboration de lignes directrices
- UNICEF Innocenti était souvent la seule exception positive parmi ces entités soutenant les Objectifs de développement durable.

Intermédiaire	Synthèses de données probantes en pourcentage de toutes les citations dans les documents clés	Efforts de développement des capacités liés aux synthèses de données probantes	Lignes directrices ou politiques liées aux synthèses de données probantes pour faire des recommandations et justifier les décisions
---------------	---	--	---

 <p>UNICEF Office of Research – Innocenti</p>	<p>Moyenne: 17.0% Intervalle: 2.3%-100% <i>Basé sur 12 documents</i></p>	<p>UNICEF Innocenti propose une série en huit parties sur la réalisation de synthèses de données probantes, maintient une page Web avec des cartographies des données probantes sur des enjeux et soutient le développement des capacités sur des méthodes telles que la synthèse de données probantes</p>	<p>La procédure de l'UNICEF pour l'assurance qualité dans la recherche suggère de réaliser une synthèse des données probantes sur les nouveaux sujets de recherche pour éviter la duplication des efforts et permettre la collaboration avec des collaborateurs internes et externes</p>
 <p>Groupe de la Banque mondiale</p>	<p>Moyenne: 9.0% Intervalle: 0%-40% <i>Basé sur 18 documents</i></p>	<p>Le Groupe d'évaluation indépendant de la Banque mondiale a un document de travail sur les cartographies de données probantes</p> <p>Les billets de blogue de la Banque mondiale décrivent les principales caractéristiques des évaluations d'impact pour faciliter l'inclusion dans les synthèses de données probantes (bit.ly/3w0ZEBu) et les stratégies pour améliorer la robustesse et l'utilité des synthèses de données probantes (bit.ly/31LvYJR)</p>	<p>Les politiques opérationnelles de la Banque mondiale pour la réduction de la pauvreté stipulent qu'une évaluation de la pauvreté pour un État membre comprendra une synthèse des données probantes sur l'évaluation de la situation de la pauvreté et sur les systèmes de suivi et d'évaluation de la pauvreté (bit.ly/3D7XvTE)</p>
 <p>Département des affaires économiques et sociales des Nations Unies</p>	<p>Moyenne: 0.5% Intervalle: 0%-3.1% <i>Basé sur 12 documents</i></p>	<p>Une note d'information du Département des affaires économiques et sociales des Nations Unies mentionne le besoin émergent de rendre la science utile à l'élaboration des politiques et de la traduire de manière à soutenir son utilisation (bit.ly/3c9KVY6)</p>	<p>Le document méthodologique du Rapport mondial sur le développement durable indique que les États membres et les entités du système des Nations Unies souhaitent que le Rapport mondial sur le développement durable (GSDR) synthétise les données probantes pertinentes pour éclairer les politiques publiques (bit.ly/3C68Y4Z)</p>



Des analyses similaires ont déjà été entreprises.

Une étude de 2007 d'une entité des Nations Unies – l'Organisation mondiale de la Santé (OMS) – a révélé que les synthèses de données probantes et les processus solides d'élaboration de lignes directrices étaient rarement utilisés pour élaborer des recommandations malgré les propres lignes directrices de l'OMS de 2003 qui appuyaient un abandon de sa dépendance à l'égard de l'opinion d'experts et des processus de groupes informels.(5) L'OMS a réagi immédiatement en créant un comité d'examen des lignes directrices pour aider le personnel à élaborer des lignes directrices fondées sur des données probantes et un changement de culture et de comportement plus large à l'échelle de l'institution.(6)

Une étude de 2009 de deux entités des Nations Unies – l'OMS et la Banque mondiale – a révélé que : 1) seulement deux des huit publications citaient des synthèses de données probantes ; 2) seulement cinq des 14 recommandations de l'OMS et deux des sept recommandations de la Banque mondiale étaient cohérentes avec à la fois la direction et la nature des allégations d'effet des synthèses de données probantes ; et 3) 10 des 14 recommandations de l'OMS et cinq des sept recommandations de la Banque mondiale n'étaient cohérentes qu'avec les allégations relatives à la direction des effets.(7)

5.6 Bibliographie

1. Sense About Science. Transparency of evidence: An assessment of government policy proposals May 2015 to May 2016. London: Sense About Science; 2016.
2. Michie S, van Stralen MM, West R. The behaviour change wheel: A new method for characterising and designing behaviour change interventions. *Implementation Science* 2011; 6(1): 42.
3. Brooks R. Competence is critical for democracy: Let's redefine it. *The New York Times*, 2021; 15 August.
4. Sharma K. Evidence needs for the Sustainable Development Goals: Thesis report. Hamilton: McMaster University; 2021.
5. Oxman AD, Lavis JN, Fretheim A. Use of evidence in WHO recommendations. *The Lancet* 2007; 369(9576): 1883-1889.
6. The Lancet. WHO signals strong commitment to evidence. *The Lancet* 2007; 369(9574): 1669.
7. Hoffman SJ, Lavis JN, Bennett S. The use of research evidence in two international organizations' recommendations about health systems. *Healthcare Policy* 2009; 5(1): 66-86.